



Г.А. Федорова

Браное ткачество и строчевышивальные промыслы Гороховецкого уезда и сопредельных территорий

БРАНОЕ ТКАЧЕСТВО

Народное ткачество Владимирской губернии — явление малоизученное. Уходят последние поколения мастериц этого вида творчества. У большинства жителей молодого и среднего возраста представление о народном ткачестве связывается лишь с домоткаными половиками, снова вошедшими в моду. Возродить ткачество половиков мечтают во многих домах народного творчества и ремесел, в кружках и студиях, собирают по чердакам сохранившиеся еще станки. И чаще всего ни наследники бабушкиного достояния, ни довольные находкой руководители кружков не подозревают, что на тех же станках полтора века назад талантливые крестьянские девушки ткали для своего приданого редкой красоты полотенца, такие, каких не видывали в других губерниях, прославленных в свое время народным браным ткачеством. Как оказалось, явление это было локальным, сосредоточенным лишь в двух уездах бывшей Владимирской губернии: Вязниковском и Гороховецком.

Нам известна единственная публикация, затрагивающая проблему исследования узорного ткачества Владимирской губернии. В каталоге выставки Государственного Русского музея (ГРМ) «Русское народное ткачество и керамика» автор вступительной статьи Э.А. Корсун пишет: «Среди многоцветных и сложных узоров народных тканей центральной полосы России выделяются своим тонким колоритом тканые изделия Владимирской губернии. Рисунок в виде человеческих фигур, геометризированных деревьев, ромбов выполнен белым или розовым утком по белому фону. Экспонируемые на выставке полотенца отличаются сложностью композиции, изысканностью цвета»¹. В главе «Владимирское ткачество»², очень небольшой по сравнению с разделами, посвященными, например, ткачеству архангельскому или вологодскому, приведены фотографии двух полотенец. Они приобретены экспедицией ГРМ в 1960 г. в деревне Малые Лушки бывшей Красносельской волости Гороховецкого уезда. Было установлено имя автора — З.И. Каратыгина (1860 г.р.). Полотенца сотканы ею в 1870-х годах.

¹ Русское народное ткачество и керамика: Каталог выставки (Государственный Русский музей). Л., 1976. С. 10.

² Там же. С. 32—35.

Поиск и исследование браного ткачества Владимирской губернии начинался совершенно независимо от находок ГРМ, о которых мы узнали значительно позже.

В фольклорно-этнографической экспедиции в Вязниковском районе участвовали студенты-заочники Московского государственного университета культуры (экспериментальная группа выпускников Владимирского областного колледжа культуры и искусства), Государственный республиканский центр русского фольклора (О.В. Дьяконичина) и Владимирский областной центр народного творчества (Г.А. Федорова).

Маршрут начался с деревни Перово, что на реке Клязьме (на границе Вязниковского и Гороховецкого районов). Алексей Борисов, директор перовского сельского Дома культуры, с гордостью водил нас по домам местных мастеров. Замечательная создательница лоскутных одеял, Клавдия Григорьевна Седунина (1912—1997), «в девчонках» и кружева на коклюшках плела — искусство, малознакомое владимирским крестьянкам. В ее доме я впервые увидела полотенце³, положившее начало многолетнему поиску, до сих пор незавершенному. Полотенце висело по сторонам большого зеркала, расположенного между окнами. Обычай украшать зеркало полотенцем — довольно распространенное в старину явление. Некоторые полотенца специально для этого и создавались. Техника, в которой выполнено полотенце К.Г. Седуниной, называется двухуточным браным ткачеством на верхнем цепу⁴. Предположительно оно было создано не позже 1870—1880-х годов. Размеры полотенца — 33 x 187 см. Узорные концы состоят каждый из пяти орнаментальных полос общей высотой 42 см. Край, как у полотенца из ГРМ № Т-3049, вырезан зубцами, обшитыми белой тканью. Верхняя и средняя более узкие полосы имеют легкую розовую подцветку тонким красным рабочим утком, что особенно хорошо видно на изнанке. Кроме того, они отделены от широких орнаментальных полос пухлой розово-красной «перетькой»-пунктиром. (Фото 1 на вклейке).

Традиционное браное ткачество выполняется чаще всего красными нитками по белому фону. Оно является практически ткацким аналогом традиционной вышивки набором, но, в отличие от вышивки, белая ткань и красный застил-орнамент создаются параллельно⁵.

Браное ткачество на верхнем цепу дает более быстрый результат не только из-за счета меньшего числа выбираемых нитей, но и потому, что толстый орнаментальный уток не ложится «над» и «под» тканью, а везде, кроме выбранных участков, зажимается между нитями основы и своей массой интенсивно наращивает длину ткани. Ткань становится плотной с репсовым рубчиком на фоновых участках орнамента с лицевой стороны изделия. На изнанке создается иллюзия вышивки плотной репсовой ткани стягами без ажюра. Происходит это за счет сближения орнаментальных утков, расположенных по сторонам выступающих на лицевую сторону орнаментальных же утков. Они частично заполняют собой образовавшиеся пустоты под выбранными на лице-

³ Федорова Г.А. Вязниковские находки // Народное творчество. 1996. №3. С. 15—16.

⁴ Набор нитей на дощечку-бральницу осуществляется при нажатой подножке, открывающей ткацкий зев. Перебирается лишь половина нитей основы — те, что находятся в приподнятом вверх положении, т.е. «на верхнем цепу».

⁵ Занавеска, вышитая традиционными двусторонними швами или декорированная традиционным браным ткачеством, в русской крестьянской избе отделяла бабий кут от «чистой» избы и служила украшением и там, и здесь, т.е. равноправно «работали» обе ее декорированные поверхности, ни одна из них не воспринималась как изнанка. Более поздний рационализированный способ одностороннего декорирования браным ткачеством мог применяться для стеновых полотенцев, рубах. Смолицкий В.Г. Русь избяная. М., 1993. С. 73.



Полотенце П.И. Терехиной*



* Фотографии выполнены автором

вую сторону маленькими шишечками. Слегка измененные в этих местах положение и длина нитей основы делают эти нити на изнаночной стороне похожими на стяги. Это особенно хорошо проявляется на разбеленном розовом фоне, т.е. при использовании тонкого красного рабочего утка.

Второе полотенце было найдено 1 сентября 1995 г. благодаря фотографии первого. Оно хранится в Вязниках у младшей дочери Пелагеи Ивановны Терехиной (в девичестве Полянской; умерла в 1957 г. в возрасте 85 лет), учительницы Александры Васильевны Каманиной (1920 г.р). Обратим внимание: самая широкая из четырех орнаментальных полос в точности повторяет нижнюю полосу на полотенце К.Г. Седуниной.

Отец Пелагеи Ивановны, имевший ткацкую светелку, поощрял особую любовь старшей дочери к ткачеству и вышиванию. Он заказал специально для нее прелестный, «весь резной и точёный» ткацкий станочек. Александра Васильевна показала еще одно полотенце материнской работы, концы которого украшены строчевой вышивкой.

«Липовская образцовая усадьба» (такое было раньше ее официальное название) была одной из почти 200 образцовых усадеб России, созданных для работы детей из семей удельных крестьян (крепостные царской семьи, но не самого царя и наследника престола). Отобранные местными удельными конторами мальчики, вернее, юноши, проходили 5-летнее обучение в Земледельческом училище департамента уделов близ Петербурга (было создано в 1832 г.). Их обучали не только рациональному полеводству, животноводству, огородничеству и садоводству, но и пчеловодству, и другим ремеслам. Особенно поощрялось стремление самостоятельно разрабатывать и создавать несложную сельскохозяйственную технику. Предполагалось, что пример рационального хозяйствования обученных удельных крестьян поднимет производительность труда и в сосед-

них удельных селениях. Григорий Иванович (фамилии удельных крестьян указывались в редчайших случаях) был причислен в Липовскую образцовую усадьбу в 1845 г., несколько других выпускников — в 1842 г. Были созданы крепкие крестьянские хозяйства, построена мельница⁶. Почти полтора века потомки пер-



Полотенце Д.А. Полянской

вых Полянских сохраняют промысел валяния валенок из шерсти собственных овец, разводят пчел⁷. Сохранился и один из старинных домов Полянских, фасад которого украшен глухой корабельной резьбой.

Население всего вязниковского левобережья Клязьмы значительно поредело. Раньше эта неширокая почти безлесная сухая полоса берега шириной в 5—10 км вплоть до границ огромного заболоченного Ярополческого бора была густо покрыта деревьями Ведомства Уделов.

Сейчас в Липовской усадьбе живет несколько семей Полянских. Есть полотенце, концы которого также украшены браным ткачеством на верхнем цепу. Над прошвой из тонкого коклюшечного кружева мелким крестом вышито: «И Бог где правда любовь там». Вероятно, это полотенце украшало икону. Дия Андреевна, взятая замуж из-за реки, получила полотенце в семье мужа. Умелой ткачихой была и Анна Степановна (1877—1971), мать одного из нынешних старейших жителей Липовской усадьбы Федора Ивановича Полянского, подружившаяся с Пелагеей, тогда еще девушкой на выданье. Она была родом из старообрядческой семьи из деревни Горное Татаринцево Гороховецкого уезда (теперь там живут одни дачники). Венчали ее по церковному обряду, а похоронили по старообрядческому: в белом холщовом сарафане, белой рубашке, с белым шитым пояском. У нее тоже были полотенца с браным ткачеством на верхнем цепу, но не сохранились. Александра Васильевна вспоминала, что Пелагею Ивановну Терехину похоронили по ее желанию в свадебном черном⁸ сарафане и белой рубашке, рукава которой были украшены таким же узорным ткачеством, как полотенце ее работы.

⁶ В 1858 г. у 3 «хозяев» Липовской усадьбы было 3 лошади, 15 голов рогатого скота, 15 овец, 2 колоды пчел, 108 яблонь, урожаи овощей и сена — «очень хороши». Для сравнения: в нескольких других усадьбах выпускников Земледельческого Училища (Владимирская губ.) также у 3 «хозяев» было в среднем 2—3 лошади, 4—6 голов рогатого скота, 0—6 голов овец, пчел не было.

⁷ Заметим, что и в Илевниках было выделено место для усадьбы выпускников Земледельческого Училища. Возможно, именно там были истоки профессии мужа Пелагеи Ивановны, его умения находить хорошую воду и строить колодцы.

⁸ Маслова Г.С. Народная одежда в восточнославянских традиционных обычаях и обрядах XIX — начала XX века. М., 1984. С. 32. Подвенечный сарафан невесты нередко был синего или даже черного цвета. Есть упоминания о том, что красный сарафан в семьях, соблюдавших традицию, надевали на второй день свадьбы: он был как бы символом супружества.

В 1996 г. в деревне Малые Удолы Евдокия Ивановна Трошина подарила нам сшитые вместе в виде салфетки неширокие браные концы белого полотенца. Объяснение таково: после войны пошли в ход и старинные полотенца, жесткие концы которых (браного ткачества на верхнем цепу) отрезали и отдавали играть детям. Полотенце принадлежало матери, Кузиной (1894—1977).

В деревне Сельцовы деревеньки Львова Людмила Семеновна (1925 г. р.) показывает полотенце с пришивными концами, более узкими, чем холст посередине. Интересно, что женские «фигуры» достаточно позднего характера, расположенные в полосе с арками и колоннами, заменены в верхнем фризе на деревца, что повышает сакральный смысл позднего орнамента. (*Фото 2 на вклейке.*) В аркатурно-колончатом поясе фасадов Дмитриевского собора во Владимире (конец XII в.) между колоннами помещены древа с геральдическими зверями, над ними фигуры святых, выше — растения и птицы. При этом колонны уподобляются пальмам с прямыми высокими стволами и раскидистой метельчатой кроной⁹. Арочная конструкция порталов и колончатого пояса, в формировании которого участвуют пальмовидные схемы, раскрывает двойную символику арки (как входа победившего смерть Христа) и арки как ограждения христианских святых, победившим смерть Христом¹⁰. Глубокий смысл рельефного текста храма мог быть близок и понятен идеологам старообрядчества. Постепенная трансформация сюжетных мотивов в узорном ткачестве могла привести к сочетанию поздних бытовых подробностей с древнейшей композиционной структурой.

Третье более длительное посещение деревни Перово в июне 1996 г. дало возможность обследовать и соседние деревни. От разных информаторов мы слышали, что в Перове в начале XX в. «все старухи ткали брань». В конце 20-х годов было до пяти светелок на одной улице, на 8—12 станов каждая. Есть сведения, что браным ткачеством украшались и рукава рубах (белым и красным), причем рукава могли быть к запястью и узкими, и широкими на сборках.

У Нины Ивановны Ледневой (1926 г. р.) наряду с другими интересными вещами увидели мы необычное полотенце — текст на полотняных полосках, разделяющих три орнаментальных ряда, был не вышит крестиком, как на уже встречавшихся экземплярах, а соткан: «Кого люблю того дарю миль утирайся а не миль не примайся люблю сердечно дарю вечно». Это полотенце было дано в приданое матери Нины Ивановны Анастасии Васильевне Уставниковой в 1925 г. (*Фото 3 на вклейке.*) Ткали его сестры мамино отца Василия Андреевича — Уставниковы Анна Андреевна (1860—1917) и Мария Андреевна (примерно 1867—1926). Обе они были старообрядками и жили в деревне Ботулино Гороховецкого уезда. У семьи была ткацкая светелка. Станки были с восемью подножками, следовательно, в семье занимались и многоремизным ткачеством.

Деревня Ильина Гора вплотную соприкасается с деревней Перово, теперь это фактически северо-западный конец очень длинной перовской улицы, проходящей почти параллельно реке Клязьме. В ильинском конце Клязьма совсем подступает к усадьбам. С другой стороны — Ильина Гора. Домам тесно. Старожилы объясняют: по преданию, раньше деревня располагалась на гребне пологой горы, но в Ильин день она

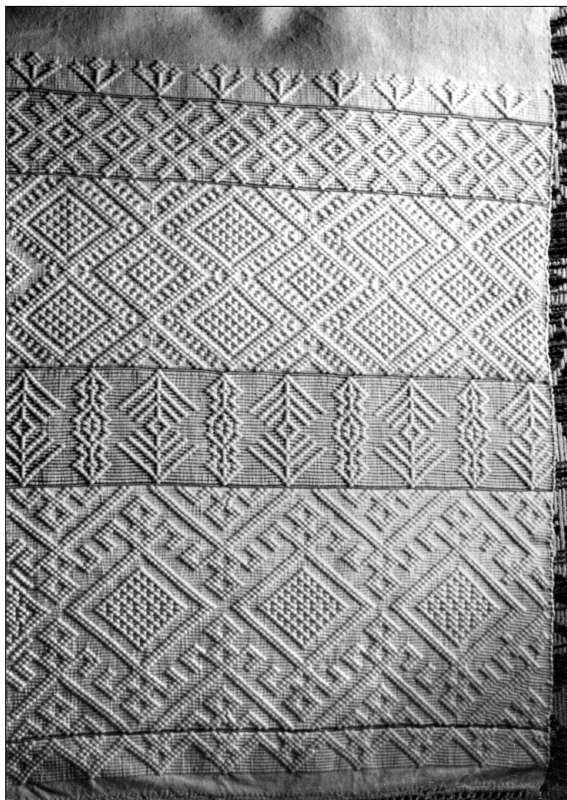
⁹ Благодарю Александра Александровича Ковзуна, канд. филол. наук, зав. сектором редких книг и рукописей Владимирской областной научной универсальной библиотеки им. М. Горького, указавшего мне на эту аналогию.

¹⁰ *Гладкая М.С.* Материалы Каталога рельефной пластики Дмитриевского собора во Владимире // Дмитриевский собор во Владимире / Материалы и исследования. Вып. 1. Владимир, 2000. С. 54—65.

неоднократно сгорала в грозу. После очередного пожара погорельцы перенесли деревню под гору. Мария Яковлевна Старостина (1921 г. р.) согласилась на разговор только после обещания ничего не просить продать или подарить, но фотографировать разрешила. Полотенце браное на верхнем цепу уступало в совершенстве композиции орнаментальных полос экземплярам К.Г. Седуниной и П.И. Терёхиной. Оно имело явные сбои при выполнении некоторых элементов орнамента. Однако нижняя полоса узорных концов этого полотенца практически повторяла полосу с берегинями. Тонкий полотняный край завершался тонким же и не очень выразительным коклюшечным кружевом. Размер полотенца 35 x 216 см. Ряд весенних веточек-проростков похож на верхнее завершение узорного конца полотенца П. И. Терёхиной, а расположенная под веточками полоса ромбов с продленными сторонами практически идентична. Эта находка важна тем, что подтверждает «бродячесть» отдельных орнаментальных мотивов. Жительницы соседних сел могли копировать их друг у друга, сочетая понравившиеся узоры с большим или меньшим успехом в зависимости от опытности и природного чутья. Произвольно комбинировать порядок узорных полос могла и опытная ткачиха, приглашаемая в соседние деревни помочь рассчитать и заправить нужным образом ткацкий стан.

Уникальной была другая вещь, показанная Марией Яковлевной. К сожалению, теперь это было уже не полотенце: М.Я. Старостина сшила из него передник для внучки — «чтобы в клубе выступать». В следующий приезд в июне 1998 г. обнаружилось, что передника в доме уже нет, и редкостный узор сохранился только на фотографиях. (Фото 4 на вклейке.)

Орнаментированные концы бывшего полотенца были высотой 40 см, шириной 36 см каждый. Во всю высоту орнамента — ряд монументальных самоваров, изображенных «в профиль», чтобы виден был кран, под краном — совсем маленькая по сравнению с этим великаном чайная чашка. Крохотные фигурки людей на заднем плане лишь подчеркивают весомость самоваров и демонстрируют уважение к этому символу крестьянского благополучия и семейного достатка. Верхняя узорная полоса несет на себе отголосок языческой символики. Но образец, на который ориентировалась ткачиха, был, возможно, испорчен: произошла какая-то неурядица с головами ведомых под уздцы лошадей. Сравним человеческие фигуры нижнего ряда с фигурами на полотенце из деревни Сельцовы деревеньки. Если там изображены женщины в укороченных



Полотенце М.Я. Старостиной, д. Ильина Гора

пышных одеждах, то эти фигурки представляют, скорее, «солдати́ков» в узких заправленных в сапоги штанах. Уж больно коротки их одежды для женщин, недопустимо подчеркнута талия под широкой грудью. Колонки, разделяющие фигурки, тоже довольно специфичны: они резко истончаются в верхней части. Они напоминают огнестрельное оружие с примкнутым штыком. Размещено оно на какой-то подставке, похожей на «укоренение» при архаическом изображении традиционного древа. Если это действительно воинский сюжет, возвышение над головой — наиболее заметная часть форменного головного убора, а декор на груди — награды. Даже точки под «носом» находят объяснение — это «усы». Работа восхищает своим наивным реализмом, подчиненным диктату требований текстильной техники. Она представляет собой не часто встречающийся образец художественного примитива в узорном ткачестве последней четверти XIX в.¹¹ Датировать вещь позволил рассказ Марии Яковлевны. Ее мать, Мария Васильевна Крюкова (1884—1963), была выдана замуж в деревню Ильина Гора из Олтушева, большой деревни на Клязьме, северо-западнее от Перова. Кстати, мать-старообрядку Федора Ивановича Полянского привезли невестой из деревни Горное Татаринцево Гороховецкого уезда в Липовскую усадьбу после того, как она познакомилась с женихом, когда гостила у знакомых в Олтушеве. Семья Марии Васильевны была старообрядческой.

Мария Яковлевна была девятой из десяти детей, бабушку почти не помнит, однако утверждает, что полотенца были сотканы ею для своего приданого и затем переданы дочери. Следовательно, создавались они в конце 1870-х — начале 1880-х годов.

В деревне Олтушево в течение нескольких дней мы побывали во многих домах, видели множество красивых ситцевых головных платков, предметы традиционной женской одежды, столешники ремизного ткачества и только два полотенца браного ткачества на верхнем цепу. Одно из них очень длинное, но с узенькой полоской браного (всего 6 см при общей длине 330 см, ширине 40 см) показала Александра Федоровна Никоньчева (1923 г.р.). Ткала Александра Семеновна Вакустова (1870 г.р.), «церковная», вероятно, себе в приданое.

Еще одно полотенце показала нам Наталья Константиновна Панфилова. Мать ее, Ломакина (1880—1972), происходила из деревни Большие Удолы, вышла замуж в деревню Ильина Гора в 1903 г. Наталья Константиновна считает, что это полотенце — материнской работы, так как она была хорошей ткачихой и при ней уже здесь, в Олтушеве, продолжала ткать холсты, ремизные столешники, а потом уже половики.

Орнамент этого чисто-белого полотенца интересен тем, что в нем, кроме ромбов с продленными сторонами и ромбов, пересеченных крестами, присутствуют полусвастики — как «правосторонние», так и «левосторонние»¹². Это старинный полноправный элемент традиционных текстильных орнаментов. Маленькие ромбики, на которые разбивается большой ромб, пересеченный косым крестом, центрированы выпуклыми точками, что обычно интерпретируется как символ «засеянного поля». В верхней полосе орнаментированного конца полотенца вытканы не маленькие весенние

¹¹ На полотенце из деревни Борисово Рязанской области (50—60 км на юг от границы с Владимирской областью) семь мужских фигурок-«солдати́ков» в среднем орнаментальном ряду ничем не отделены друг от друга. Они вышиты красной нитью набором — имитация браного ткачества. Сапоги вышиты черным. Черным же сделан акцент на вершине ромбика-«головы», маркирующий какой-то значимый головной убор. В верхнем ряду вышито девять деревьев, еще два ряда заполнены вышитыми ромбиками. Полотенце из фондов ГВСИАХМЗ — В № 14672.

¹² *Багдасаров Р.В.* Свастика: священный символ / Этнорелигиоведческие очерки. М., 2001. С. 305. Считается, что правосторонняя, центробежная, разворачивающаяся свастика «сеет» благо; левосторонняя, свертывающаяся, собирающаяся свастика — «стяжает» благодать.



Полотенце Н.К. Панфиловой, д. Олтушево

веточки-проростки, а развесистые растения с цветами или плодами, очень похожие на «деревья» в верхней полосе полотенца № Т-3051 из Государственного Русского музея¹³, приобретенного в Гороховецком районе.

* * *

Солидный экспедиционный материал был значительно дополнен при обследовании фондовых музейных коллекций.

Анализ полотенец, хранящихся в фондах Вязниковского историко-художественного музея (ранее — Вязниковский районный краеведческий музей, ВРКМ), дал интересные результаты в плане изучения орнамента. В большой коллекции полотенец четыре имеют концы, полностью или частично сотканые в технике браного ткачества на верхнем цепу. Самое раннее поступление — 1967 г. (ВРКМ № 2335, размер 37 x 233 см). Приобретено через закупочную комиссию, легенды нет. Сотканые отдельно и пришитые через ажурную (строчка по перевити, или вышивка «строкою») прошву концы полотенца демонстрируют нам варианты орнамента утраченного полотенца-передника М.Я. Старостиной, на котором ведомые под уздцы кони тесно расположены по высоте в средней полосе. Их головы как бы обрезаны тонким полотняным пробелом, сильно искажены, но еще угадываются¹⁴. Над спинами коней — ма-

¹³ Русское народное ткачество и керамика. Указ. соч. С. 33.

¹⁴ Вспомним, что и в экземпляре М.Я. Старостиной головы коней были искажены, но несколько иным образом. Возможно, работы обеих ткачих восходят к одному прототипу орнамента, но у каждой через свой ряд посредников.

ленькие деревца, а не птички, как у М.Я. Старостиной. Это более традиционный вариант, ведь во многих сюжетах дерево заменяет богиню-всадницу. Такое же деревце выткано и между «солдатыками», что отсылает нас к традиционному построению орнамента: в центре — объект поклонения — священное дерево или богиня, по сторонам — всадницы. Верхняя полоса с «солдатыками» и «ружьями» также более декоративна: по сторонам фигур — деревца. Условные «деревья», изображенные в нижней полосе, почти утратили связь с традицией, но в целом нижняя орнаментированная полоса уравновешивает верхнюю, что позволяет выделиться главной, средней полосе, символику которой ткачиха, возможно, воспринимала как свадебную.

Полотенце ВРКМ № 3109 поступило в 1971 г. также через закупочную комиссию и не имеет легенды. Белые браные концы на разбелённом розовом фоне высотой 26 см сотканы одновременно со средней полотняной частью. Размер полотенца 38 x 230 см. Следует отметить, что в отличие от полотенец К.Г. Седуниной, П.И. Терехиной и М.Я. Старостиной в широкой полосе с «берегинями-рожаницами» женские фигуры вокруг ромбов-«полей» заменены на «елочки». Как уже отмечалось, в традиционном орнаменте такая замена вполне возможна.

Полотенце ВРКМ № 4022 поступило в 1989 г. от Лебедевой из Вязников (традиционный ткацкий район бывшей деревни Ярцево, где было много светелок), размер его 34 x 220 см. Концы высотой 27 см сотканы отдельно и пришиты через вязаную крючком прошву к средней части полотенца большей ширины. Вероятно, заготовки браных концов полотенца были привезены когда-то из другой деревни.

Нечто новое можно увидеть на концах полотенца ВРКМ № 3999, поступившего в 1989 г. от Гавриловой из Вязников. Размер полотенца 34 x 178 см. Концы высотой 39 см, каждый декорированы в двух разных браных техниках. Четыре полосы белого браного ткачества на верхнем цепу с белым же тонким рабочим утком во второй и четвертой полосах и тонким красным в первой и третьей полосах чередуются с четырьмя полосами традиционного браного ткачества с красным узорным утком. На изнаночной стороне хорошо видны различия этих двух техник узорного ткачества: браные концы — цельнотканые со средней частью полотенца. (Фото 5 на вклейке.)

Забегая вперед, можно сказать, что несколькими годами позже удалось обнаружить подобное сочетание двух разных техник браного ткачества в одной вещи. Это полотенца из бывшей Костромской губернии, из ее Юрьевецкого уезда, непосредственно граничившего с Гороховецким уездом бывшей Владимирской губернии. Теперь эти земли входят в состав Ивановской области. Полотенца эти хранятся в фондах РЭМ в Санкт-Петербурге.

Работа в фондах Государственного Владимиро-Суздальского историко-архитектурного и художественного музея-заповедника (ГВСИАХМЗ) в 1995—1996 гг. имела целью *уточнение границ распространения белого браного ткачества на верхнем цепу*. Из 37 просмотренных полотенец Собинского, Юрьев-Польского, Муромского, Вязниковского, Гороховецкого и Селивановского районов интересующая нас техника ткачества была обнаружена лишь на нескольких полотенцах, поступивших из трех названных последними районов. Приведем их обзорные характеристики.

Полотенце В — № 18180 приобретено в 1975 г. в деревне Большие Удолы Вязниковского района у А.Н. Гуськовой. Напомню, что Большие Удолы расположены примерно в километре от теперь более крупной по населенности деревни Малые Удолы в сторону Липовской усадьбы, за Удольским озером. Это полотенце имеет много общего с полотенцем К.Г. Седуниной. Отсутствует узкая верхняя полоса с веточками — «весенними проростками». Расположенная под ней широкая полоса из двух с половиной тонко разработанных ромбов — почти такая же, но «сияние», направленное внутрь ромбов, тоньше: не из двух линий выпуклых точек, а из одной линии. Сред-



Полотенце из фондов Вязниковского историко-художественного музея (БРКМ №2335)

Полотенце из фондов Вязниковского историко-художественного музея (БРКМ № 3109)





Полотенце из фондов Вязниковского историко-художественного музея (ВРКМ № 4022)

няя полоса, напротив, массивнее: ромбики с «сиянием» вовне и «головастиками» по вершинам повторены дважды друг над другом. «Сияние» здесь также более массивное, в две линии выпуклых точек. Вследствие этого центральная полоса стала не относительно узкой, т.е. промежуточной, а самой широкой. Нижняя полоса из-за этого перестала привлекать основное внимание, тем более что фигуры «берегинь» здесь искажены: они лишились верхних частей «торса», загнутые «ручки»-крючочки исходят непосредственно из сторон ромба. «Берегини-рожаницы» в углах между ромбами вместе с верхними частями «торса» лишились и «ручек». Тонкий рабочий уток во всех орнаментальных полосах — белый, но сами полосы отделены друг от друга тонкими красными акцентами по краям полотняных пробелов. Интересная деталь: по середине каждого из этих узких пробелов проходят полоски очень узкой мережки — прием, не встречавшийся нам на полотенцах такого рода. Быть может, это случайное применение мережки, но не исключено, что отголосок древней традиции¹⁵. Край полотенца

¹⁵ Русакова Л.М. Образ мира в геометрическом орнаменте на полотенцах русских крестьянок Алтая // Традиционные обряды и искусство русского и коренных народов Сибири. Новосибирск, 1987. С. 99—101.

По мнению автора, основные орнаментальные мотивы, способы их сочетания, отдельные приемы композиции на стеновых полотенцах являются общими для всех русских. Но полотенца бухтарминских старообрядцев она считает эталонными по ясности смыслового содержания, что позволяет использовать их для реконструкции архаических представлений человека об окружающем мире. Основные три части конца полотенца выполнялись отдельно в разных техниках (вышивка-строчка, браное, или закладное, ткачество, вышивка-роспись). Подрубленные края отдельных частей сшивались вместе или швом «через край», или своеобразным ажурным кружевным швом при помощи обычной иглы. Возможно, мережчатое разделение орнаментальных полос является воспоминанием об этой когда-то общей старообрядческой традиции.

соткан в форме зубцов и мог бы быть обработан аналогично полотенцу К.Г. Седуниной. Но, как и у некоторых других полотенец более позднего времени, здесь применено связанное крючком плотное кружево с мысами.

Полотенце В — № 28846 было приобретено в 1980 г. в Вязниках у З.И. Шмельковой. В нем можно найти определенное сходство с орнаментом полотенец ВРКМ № 3109 из Вязниковского музея: нижняя полоса с деревцами вместо женских фигур совпадает почти в точности, но выполнена виртуознее. Вместо тонкой обводки расчерченного на мелкие клеточки ромба-«поля» — очень красивая тонкая линия обводки с расположенными на ней точками-зернышками. Слегка изменена и форма деревца: оно стало более стройным за счет укорочения нижних веточек. Полоса, соответствующая второй более узкой орнаментальной полосе полотенец из ВРКМ, расширилась за счет усложненной и несколько вычурной разработки как контуров самих ромбов, так и их взаимного пересечения между вершинами деревьев. Появилась и третья орнаментальная полоса, менее широкая. В ее узоре ромбики-«поля», расчерченные на мелкие клеточки, «засеяны» выпуклыми центральными точками — «зернышками». Довершает картину необычная красно-черная вышивка, выполненная очень мелким крестом. В широком нижнем полотняном пробеле вышито девять красных верблюдиков с черными небольшими кустиками между ними. В верхнем более узком полотняном пробеле вышита черная тонкая извивающаяся веточка с красными гроздочками (то ли виноград, то ли искаженная ягода-малина). Край полотенца ровно подшит сразу же под нижней орнаментальной полосой и не украшен никаким кружевом. На наш взгляд, кружевного завершения этому полотенцу и не требуется. Оно производит впечатление работы городской мастерицы. Нужно отметить, что тонкий рабочий уток на протяжении всех орнаментальных полос остается белым, что делает вышивку еще более контрастной.

Полотенце В — № 26044 приобретено в 1979 г. в Гороховецком районе у А.П. Егоровой. Деревня Литовка находится в 5 километрах от той деревни Малые Лужки, где созданы полотенца, хранящиеся в Государственном Русском музее. Размер полотенца 34 x 180 см. В оформлении его нет ничего уникального. Все три орнаментальные полосы общей высотой 21 см выполнены по разбеленному розовому фону, т.е. с использованием тонкого красного рабочего утка.

Полотенце В — № 13140 стоит выделить особо. Оно было приобретено в 1971 г. у В.С. Плехановой в деревне Боровицы Муромского района. Раньше здесь была южная оконечность земель Гороховецкого уезда Владимирской губернии. По правому же берегу Оки простирались земли Муромского уезда: граница его с Нижегородской губернией проходила на 15—20 км юго-восточнее нынешней. Это полотенце интересно тем, что оно цельнотканое, т.е. основа у него из белых ниток. Но в отличие от всех встречавшихся ранее полотенец браное ткачество на верхнем цепу здесь выполнено объемной красной нитью. Нить от времени пообтерлась, особенно у кромки, где уже не воспринимается как красная (в музейной карточке толстая уточная нить определена как льняная, что объясняет ее недостаточное прокрашивание в красный цвет). Датировано это полотенце началом XX в. Весьма необычно и вязаное крючком красное кружево, скорее напоминающее по узору кайму современной вязаной шали. Возможно, это кружево выполнено значительно позже, чем ткачество. (*Фото б на вклейке.*) Для нашей темы важен сам факт использования красного узорного утка в браном ткачестве на верхнем цепу у южной оконечности бывшего Гороховецкого уезда.

Завершим обзор избранных полотенец из фондов Владимиро-Суздальского музея-заповедника экземпляром В — № 16435/29, приобретенным в 1974 г. у И.В.Тито-

вой в деревне Чертково Селивановского района. Во времена существования Владимирской губернии узкая полоска земли вдоль речки Мотры (Замотринский приход с деревнями Алешково, Иваньково, Чертково и Курково) разделяла Гороховецкий и Судогодский уезды и относилась к расположенному севернее Вязниковскому уезду. Как и полотенце из Боровиц, это полотенце имеет красные орнаментированные концы, браные на верхнем цепу. Основа, рабочий уток — красные; красный орнаментальный уток в нешироких полосках сверху и снизу заменен на желто-оранжевый. Концы сотканы отдельно и пришиты к белой середине. Размер полотенца 36 x 225 см. Плотное кружево связано крючком. В музейной карточке полотенце датировано концом XIX в. (Фото 7 на вклейке.)

Как показали наши экспедиционные находки, в деревнях Замотринского прихода бытовали красные наподольницы женских рубах, украшенные браным ткачеством на верхнем цепу. Их дополнительно вышивали шерстяными нитками малинового, вишневого, зеленого, синего, фиолетового, желтого, черного и белого цветов. При тканье использовалась красная основа. В деревне Иваньково удалось сфотографировать неразрезанную заготовку, содержащую два полных комплекта наподольниц. Четыре полосы шириной по 7 см каждая и четыре полосы шириной по 8 см каждая, красные браные и вышитые, отделялись каждая друг от друга густо-розовыми (белый уток по красной основе) неширокими полосками полотняного переплетения. Разрезанные по этим полотнянкам и подшитые с обеих сторон, четыре полосы сшивались в кольцо и пришивались к подолу праздничной или обрядовой рубахи. Владелица этой заготовки (ей было около 40 лет) предполагала, что это салфетка, и удивилась, услышав о традиционном назначении узорных полос.

Экспедиционные наблюдения 1996 г. выявили, что жители деревни Медведево бывшего Гороховецкого уезда (теперь Вязниковского района), где было очень много старообрядцев, в старину дразнили жителей деревни Чертково «карамарами». Эти сведения получены от Ксении Васильевны Шабановой (1902 г. р.) (ее отец был учителем пения по крюкам в старообрядческой общине). Объяснить происхождение этого слова она не смогла, но связала прозвище с любовью чертковцев ко всему красному, яркому: издали было видно, когда в праздничный день приближались они к торжку или ярмарке. Подтверждение сказанному услышала я в деревне Курбатиха также бывшего Гороховецкого уезда (теперь Вязниковского района, на самой границе с Селивановским районом) от Анастасии Герасимовны Блохиной (1926 г. р.). В ее интерпретации дразнилка звучала как «карамыры». По словам А.Г. Блохиной, у них в семье когда-то тоже были браные бело-розовые полотенца. Можно предположить, что белые и разбелённые розовые полотенца, браные на верхнем цепу, в этом регионе предпочитали старообрядцы, а красные — все остальные жители. Так, в семье Домны Алексеевны Тулюсиной (около 1903 — конец 1960-х годов) в деревне Чертково бытовали полотенца с пришивными концами браного на верхнем цепу или ремизного ткачества. В качестве толстого орнаментального утка использовались фабричные шерстяные нитки, окрашенные в яркий малиновый цвет, а также в зеленый и синий. Основа — красные и белые нити через одну, тонкий рабочий уток красный. Такое полотенце я видела в деревне Чертково у снохи Домны Алексеевны — Лидии Ивановны Тулюсиной (1929 г.р.). Два других подобных же полотенца показала нам в соседней деревне Курково родная дочь Домны Алексеевны Тулюсиной — Александра Андреевна Сокова (1937 г.р.). Интересно отметить, что у нее же увидели мы полотенце, браное на верхнем цепу белым по белому. Это сшитое концами вместе полотенце размером 35 x (2 x 90) см на икону подарила Александре Андреевне ее свекровь, Дарья

Ивановна Сокова (1900 г.р.). Ткала полотенце она сама («была очень горазда ткать»). В Куркове Дарья Ивановна жила после замужества, а родилась и выросла в деревне Михальчугово, что находится всего в 2 км от Курково, но за речкой Мотрой. Раньше это был Гороховецкий уезд, теперь Муромский район. В Михальчугове всегда было много старообрядцев.

В настоящее время южная часть бывшего Гороховецкого уезда нами еще тщательно не обследована, поэтому трудно делать определенные выводы, но чувствуется тенденция смены с севера на юг белого и бело-розового браного на верхнем цепу ткачества по преимуществу розово-красным и красным. Подчеркнем, что речь идет только о полотенцах.

* * *

Последние экспедиции (2000—2002 гг.) проводились по территории нынешнего Гороховецкого района.

Немногочисленные найденные полотенца дополнили сложившуюся в целом картину. Антонина Алексеевна Дмитриева (1928 г. р.), в девичестве Андреева уроженка деревни Тарханово, живет в Митино с 1948 г. — вышла сюда замуж. Вся семья Андреевых была старообрядческой. Размер полотенца, которое хранится в их семье, — 35 x 257 см. Орнамент концов полотенца мелкий и не особенно выразительный. На лицевой стороне красный рабочий уток лишь слегка подцвечивает розовым белый браный орнамент. Ткала его тетка по матери, Наталья Ивановна Андреева (1875—1954). В семье были и другие браные на верхнем цепу полотенца.

В том же Митино Ольга Степановна Логинова (1922 г.р.) показала нам полотенце из приданого матери, Елены Васильевны Сосниной, происходившей из деревни Рудильницы Вязниковского уезда. Ольга Степановна предполагает, что полотенце было сделано на заказ. Это полотенце интересно тем, что оно цельнотканое. Концы его выполнены в технике браного ткачества на верхнем цепу, а средняя часть — в технике ремизного ткачества. Если при ткачестве концов использовался пухлый уток в несколько сложений (белый или красный в разных полосах), то при ремизном ткачестве середины — обычный тонкий рабочий уток. Поэтому ремизный зигзагообразный узор получался на сравнительно тонкой ткани, значительно более тонкой, чем плотные браные концы.

Интересные находки ожидали нас в Гороховце. Галина Алексеевна Маслова, директор Областного центра народного творчества, хранит два полотенца, принадлежавшие ее матери Анне Андреевне, в девичестве Руновой (1919—1987). Родилась Анна Андреевна в деревне Мелкашево (что в 10—12 км на юг от деревень Литовка и Малые Лужки, на берегу реки Курша). Там же, вероятно, и были сотканы эти полотенца¹⁶. Мать Анны Андреевны, Степанида, умерла очень рано, детей воспитывала бабушка Лукерья (1860 г. р.). Возможно, именно она и ткала для своего приданого эти полотенца.

Рассмотрим первое полотенце, показанное Галиной Алексеевной. Размер полотенца 36 x 210 см. Широкая орнаментальная полоса почти в точности совпадает с нижней полосой на полотенце ВРКМ — № 3109 из Вязниковского музея, также вытканной по тонкому красному рабочему утку. На полотенце В — № 28846 из Владими-

¹⁶ Заметим, что на правом берегу реки Суворощь был огромный заболоченный лес, принадлежавший Ведомству уделов, а по ее левому берегу в удельных деревнях было много старообрядцев.



Полотенце на икону, д. Михальчугово

ро-Суздальского музея-заповедника почти тот же орнамент выткан белым по белому. Широкое кружево, вязанное крючком, пришито к полотенцу значительно позже — матерью Г.А. Масловой, Анной Андреевной.

Второе полотенце (размер его 36 x 200 см) имеет менее торжественное украшение браным на верхнем цепу ткачеством, общая высота орнаментированного конца — около 18 см. Принцип построения орнамента в широкой полосе этого полотенца имеет аналогию со средней полосой на разбеленном розовом фоне на полотенце М.Я. Старостиной.

Полотенца, хранящиеся в фондах Гороховецкого историко-архитектурного музея, к сожалению, не несут информации о месте их создания и бытования, но представляют интерес как варианты уже известных орнаментов.

Полотенце В — № 29328 (размер его 33 x 230 см) цельнотканое, полностью белое, украшено семью (традиционное число) несомненно женскими фигурками в технике браного ткачества на верхнем цепу, но здесь нет ни пальмовидных колонн, ни арки, и над фигурками нет никакого традиционного завершения — бордюра.

У другого полотенца цельнотканой является верхняя орнаментированная полоса. Женские фигурки с непропорционально длинными шейками имеют наивно-отстраненный характер. Через прошву из коклюшечного кружева пришита еще одна браная на верхнем цепу полоска. Птички-петушки здесь могут восприниматься как вполне современные, но следует заметить, что почти так же они могли выглядеть и на ручной масляной набойке XVIII в. или на вышивке перевитью в помещицкой усадьбе XVIII—XIX вв. Полотенце завершено пятью зубцами — это машинное кружево нача-

ла XX в. Обратим внимание, что подрубка краев тонкого полотна вокруг плотных браных полос — мережчатая, что в данном случае функционально оправдано, в отличие от ранее прокомментированного варианта применения очень узкой мережки на полотнянке между браными полосами на полотенце из деревни Большие Удоды (В — № 18180).

В Музее быта села Фоминки и его округи (музей — это одно из подразделений Центра традиционной культуры) представлено большое разнообразие техник ткачества.

Полотенце ГФМ — № 117 интересно сочетанием разных техник

Полотенце Г.А. Масловой. Гороховец. Орнамент средней узорной полосы сходен с орнаментом полотенца ВРКМ № 3109 и В — № 28846

Полотенце Г.А. Масловой. Гороховец



в одной вещи. Набор использованных приемов ткачества здесь шире, чем на полотенце ВРКМ № 3999 из фондов Вязниковского историко-художественного музея. Верхняя и нижняя широкие красные орнаментированные полосы — традиционное двустороннее браное ткачество; широкая белая орнаментированная полоса между ними — браное ткачество на верхнем цепу, тонкий рабочий уток — белый. Четыре узкие красные полосы между широкими красными — браное ткачество на верхнем цепу, толстый узорный и тонкий рабочий утки — красные. Орнаментированный конец полотенца был соткан отдельно и пришит к более широкой центральной полотняной части полотенца, следовательно, середина и концы полотенца были изготовлены одновременно или в разных деревнях. Край полотенца украшен бахромой.

Полотенце ГФМ — № 113. Концы полотенца — цельнотканые, т.е. основа — белая. Крупные узоры в каждой из трех полос незамысловаты. Полосы нетрадиционно построенного орнамента сотканы браным ткачеством на верхнем цепу. Толстый узорный и тонкий рабочий утки — красные. Необычно и то, что по центральной полотняной части полотенца проложен с переменным ритмом красный толстый узорный уток (один проброс челнока в каждой полоске), выбранный на верхнем цепу простыми точками-шишечками. Это, вероятно, очень поздний прием оформления, перенесенный на полотенце с каких-то других тканых изделий. Пришитая бахрома также весьма необычна: она состоит из двух слоев ниток — красного и белого, пробранных наискосок, что образует белые, красные и розовые треугольники, скрепленные пятью горизонтальными нитями-закрепами.

Показали мне в Фоминках и еще одно полотенце, достаточно характерное для данной традиции. Концы его, браные на верхнем цепу, сотканы отдельно. Тут все красное: и основа, и тонкий рабочий уток, и объемный узорный. Орнамент очень прост — ромбическая сетка. Концы пришиты к белой льняной середине полотняного переплетения. Завершение полотенца — тонкое машинное сине-голубое кружево.

В Фоминском музее во множестве представлены тканые наподольницы, причем утверждается, что они нашивались не только на подола женских рубаш, но ими могли украшать и низ праздничных мужских рубаш. Большинство из этих наподольниц соткано на верхнем цепу, иногда в сочетании с закладным ткачеством. Некоторые из них вышиты также цветной шерстью. Ширина 7—12 см. Орнаментальный уток — объемный красный, основной тонкий — красный или белый. Основа использовалась самая разная: иногда она полностью белая или полностью красная, а в некоторых наподольницах она белая и красная через одну нить. Наподольницы из округа села Фоминки мало отличаются от обнаруженных во время экспедиции в деревне Иваново Селивановского района (юг бывшего Вязниковского уезда).

В Музее ткани Московского государственного текстильного университета в феврале 2002 г. была рассмотрена довольно большая коллекция полотенцев, но не удалось обнаружить ни одного полотенца, декорированного белым браным ткачеством на верхнем цепу. Единственное полотенце, сотканное в этой технике, но с использованием толстого красного узорного утка и тонкого красного рабочего утка, было привезено экспедицией педагогов и студентов в 1967 г. из Вологодской области Вохомского района — из деревни Маслениково (№ 7237). Пришивные концы этого полотенца украшены двумя сложными ромбическими фигурами, разделенными продленными ромбами-скобками. Выше и ниже — узкие бордюры из цепочек мелких ромбов.



Полотенце из фондов Гороховецкого историко-архитектурного музея (B 29328)

Полотенце из фондов Гороховецкого историко-архитектурного музея



В Российском этнографическом музее (РЭМ) в январе 2002 г. удалось выявить три группы полотенец, созданных с применением интересующей нас техники ткачества.

Первую группу составляют два полотенца из села Кромы на севере бывшего Гороховецкого уезда, почти на границе с бывшей Костромской губернией (теперь это Ивановская область). Их приобрел в 1905 г. по заданию Этнографического отдела Русского музея Императора Александра III владимирский ученый-агроном Александр Прохорович Черный¹⁷. Кроме них, он купил еще несколько полотенец, украшенных строчевой вышивкой.

У полотенца № 782—24 цельнотканые концы. Мелкий браный белый узор по разбеленному розовому фону явно сложился под влиянием либо строчки по выдергу, либо начинавшего распространяться к концу XIX в. вязания крючком. Один и тот же нетрадиционный мотив шириной чуть более 1 см повторен без изменений по всей ширине полотенца. Нетрадиционно выполнены и бордюры. Общая ширина этой узорной полосы — 15 см. Выше расположились еще две неширокие узорные полосы белого браного ткачества на верхнем цепу с белым же рабочим утком. Средняя часть полотенца — ремизного ткачества.

У полотенца № 782—25 средняя часть ремизного ткачества. Цельнотканые концы, браные на верхнем цепу, имеют по две полосы с тонким красным рабочим утком. Сотовый узор широкой нижней полосы образован пухлым белым утком, а человекоподобный орнамент верхней полосы — красным. Фигурки плотно сдвинуты в ряд, плечом к плечу, их более двадцати по стандартной ширине полотна. Край полотенца завершен длинной бахромой из нитей основы. Отдельные пряди перевязаны узлами в некое подобие ячеек-сотов, удачно вторя браному узору.

Вторую группу составляют полотенца из Юрьевецкого уезда Костромской губернии, привезенные в 1903 г. сотрудником Этнографического отдела Русского музея Евгением Александровичем Ляцким¹⁸. Все три отобранных мною полотенца бытовали в самом г. Юрьевце (РЭМ, коллекция 321, № 1, 3 и 4). Два полотенца демонстрируют сочетание двух разных техник ткачества — традиционного браного и браного на верхнем цепу (как у полотенца ВРКМ № 3999 из Вязниковского музея). Орнаменты полотенец 321—1 и 321—4 похожи между собой, но узорные полосы отличаются шириной. Узорные концы полотенец сотканы одновременно с полотняной серединой.

Можно сделать заключение, что на юге Костромской губернии, для которой в целом характерно традиционное красное браное ткачество (что подтверждают и сотрудники Костромского историко-архитектурного и художественного музея-заповедника «Ипатьевский монастырь»), в конце XIX в. довольно неуверенно использовали понравившуюся новую ткацкую технику соседней Владимирской губернии — белое браное ткачество на верхнем цепу.

Совершенно неожиданной оказалась находка одной из витрин РЭМ: наряду с образцами разных способов ткачества выставлен узорный конец полотенца, привезенный из Ленинградской области. Знакома техника ткачества, знаком орнамент в по-

¹⁷ Подробнее об А.П. Черном и его работе по сбору этнографических коллекций см. с. 288, 345 настоящего сборника.

¹⁸ Костромская губерния не была раньше обследована, Е.А. Ляцкий привез более 500 экспонатов, часть из которых была редкой уже для того времени, например памятники старообрядческого быта населения Костромского уезда. (Молотова Л.Н. Е.А. Ляцкий и его деятельность в Этнографическом отделе Русского музея // Из истории формирования этнографических коллекций в музеях России. СПб., 1992. С. 14—25.)



Витрина музея Центра традиционной культуры, с. Фоминки. Слева — полотенце ГФМ № 117. В центре — полотенце ГФМ № 113. Внизу слева — наподольницы

лосках-заузорках ниже и выше главной полосы — это ромбики и косые кресты. А вот орнамент центральной полосы — непривычен, есть в нем что-то северное¹⁹. Это не целое полотенце, а только парные пришивные концы полотенца. Привезены они экспедицией 1965 г. из деревни Мотохово Киришского района Ленинградской области. Размер каждого 40 x 38 см. Указано, что работа начала XX в. «Девушки в Захоже (так назывался куст деревень, куда входило и Мотохово) пряли мало, так как занимались исключительно кружевоплетением, но на посиделки с парнями брали прялки — с "клубком" (подушка для кружевоплетения) неудобно сидеть рядом с женихом». Прялочки же были особые, золоченые. Экспедиция привезла эти уникальные прялки в музей. Точили и расписывали прялочки местные иконописцы. Вот в таком культурном контексте возникло и белое чудо *узорного ткачества на верхнем цепу*. Подзор к простыне, созданный в той же деревне Мотохово (коллекция 7573, № 131), также был выткан в технике *браного ткачества на верхнем цепу белым по белому*. Он шит из пяти точек, общий размер 180 x 38 см. Следовательно, каждая из пяти частей могла быть использована и в качестве узорного пришивного конца полотенца. Широкая браная полоса с «кружевной» воздушностью орнамента²⁰ через узкие пробелы полотнянки дополнялась сверху и снизу изящными полосками браных заузорок. Завершался этот богатый, видимо свадебный, подзор крупными фестонами сцепного коклюшечного кружева.

Кружевной промысел сложился в 1870-х годах в Захожской волости Новолодожского уезда Петербургской губернии. Современные искусствоведы считают, что «в художественном отношении захожские узоры представляют собой особую группу чисто народного кружева»²¹. Кружево это имело древние корни, даже называли крестьянки свои изделия не кружевом, а «галунцами». И хотя плели они эти «галунцы» из грубоватых льняных ниток собственного производства, узор называли «серебрянским». Был еще узор — «царёва голова». Внимательный наблюдатель Л.И. Свионтковская-Воронова еще в 1949 г. высказала предположение, что занесено было искусство кружевоплетения в Захожскую волость из монастырских мастерских: из Белозерска или из Кириллова²².

Итак, браное ткачество на верхнем цепу было распространено во Владимирской губернии во второй половине XIX — первой трети XX в. в Вязниковском и Гороховецком уездах в неширокой полосе, прилегающей к реке Клязьме. Было это преимущественно домашнее ремесло в крестьянских семьях с определенным достатком, вряд ли оно выходило на уровень промысла, хотя работа на заказ и не исключается. В семьях, имевших ткацкие светелки для промыслового производства ткани (чаще простого холста), браным ткачеством на верхнем цепу занимались девушки для своего приданого и часто старые девы для приданого девушкам-родственницам. Не исключена причастность к распространению этого вида узорного ткачества старообрядчества²³, которое поддерживало контакты с единомышленниками в других губерниях,

¹⁹ РЭМ, коллекция 7573, № 130/ 1—2.

²⁰ Орнамент напоминает ремизный.

²¹ Фалеева В.А. Русское плетеное кружево. Л., 1983. С. 170—176.

²² Свионтковская-Воронова Л.И. Кружево Киришского района // Из научного наследия Л.И. Свионтковской-Вороновой / Сб. статей из архива Всероссийского музея декоративно-прикладного и народного искусства. М., 2001. С. 67—72.

²³ Изощренное рукоделие осмыслялось как своеобразная форма аскезы для женщины.

в том числе на западе и на севере, активно занималось предпринимательской деятельностью и текстильной промышленностью в частности. Технические приемы нового способа узорного ткачества могли распространяться преимущественно в старообрядческой среде через родственников и знакомых, что должно было способствовать выработке особой эстетики, связанной с предпочтением белого и бело-розового колорита. Со временем новая технология могла заимствоваться и старообрядческими семьями. Требуется дальнейшей проверки предположение о возможной связи этого рационализованного вида браного ткачества с системой удельных имений в регионе с традиционным занятием льноткачеством. Требуется также уточнения источник получения высококачественной белой хлопчатобумажной пряжи для пушистого узорного утка при близком соседстве Иваново-Шуйского региона, производящего ситцы. Нужно продолжить и поиск источника и путей распространения браного ткачества на верхнем цепу в Россию: возможно, через Польшу или другие страны Восточной Европы, через Прибалтику.

СТРОЧЕВЫШИВАЛЬНЫЕ ПРОМЫСЛЫ

Для современного читателя искусство ручной вышивки на Владимирской земле ассоциируется прежде всего с Мстерой: это тончайшая белая гладь и крупные, бросающиеся в глаза верхошвы. Однако мстерская вышивка появилась в XX в. Иван Александрович Голышев, краевед и издатель, ревностно собиравший в 80-х годах XIX в. все замечательное, что находил в Богоявленской слободе (нынешняя Мстера), не упоминал о белой глади как местном промысле, не говоря уже о совсем поздних верхошвах. Действительно, самые ранние вещи в коллекции Мстерского художественного музея датируются 1906 г. В то же время И.А. Голышев приводит историю возникновения местного золотошвейного промысла в начале 60-х годов XIX в.: один из богоявленских иконописцев привез издалека жену, умевшую шить золотом. Стала она вышивать предметы церковного назначения. От нее научились этому ремеслу в семьях других иконописцев, так возник локальный золотошвейный промысел, дававший заработок женской части населения Богоявленской слободы¹. Виртуозным искусством мстерских золотошвей называть было нельзя, особых исследований ему не посвящали, но упоминания о нем все же встречаются.

По мнению исследовательницы из числа всероссийских земских деятелей К.Г. Беренс, в XIX в. в связи с развитием до уровня кустарной промышленности строчевышивальных промыслов Гороховецкого уезда и слободы Холуй Вязниковского уезда «совершенно особое место по интересующему нас вопросу занимает Владимирская губерния»². Мы можем добавить, что гороховецкие промыслы послужили образцом для интенсивного развития подобных промыслов в сопредельных территориях Нижегородской губернии и в соседнем Юрьевецком уезде Костромской губернии³.

¹ Сведения получены от директора Мстерского художественного музея Валентины Владимировны Поздняковой и главного хранителя музея Галины Николаевны Дугиной.

² Беренс К.Г. Вышивальный промысел в России // Кустарная промышленность России. Женские промыслы. СПб., 1913. С. 381—423.

³ Копылова С. Женские рукодельные промысла в Нижегородской губернии // Нижегородское хозяйство. Н.-Новгород, 1927. С. 103—106.

Строчка по полотну или холсту имеет древнее происхождение и в некоторых местностях сохранила свое прежнее название: «шитье по выдергу», «шитье по перевити». В коллекционных описях Российского этнографического музея (начало XX в.) применительно к вещам из Гороховецкого уезда употребляется термин, который собиратель коллекции Александр Прохорович Черный слышал в 1905 г. от самих ремесленниц или от их односельчан: «Вышивка строчкою белой бумажной нитью на стольких-то рядах» (например, на 35—100 рядах на шести образцах вышивки из села Нижний Ландех)⁴.

В фондах Гороховецкого историко-архитектурного музея достаточно объемно представлены работы строчей Гороховецкого уезда. Выделим нарядные «рукава»⁵, украшенные строчкой и кружевом. Их приобрели в 1969 г. у Е.И. Генераловой из деревни Овинищи, что расположена на берегу одной из стариц в двух километрах от Оки, почти на границе с нынешней Нижегородской областью. Скорее всего, Овинищи — это лишь место бытования характерной детали праздничного традиционного костюма Гороховецкой губернии рубежа XIX—XX вв. Если владелица костюма сама шила «рукава» и украшала их строчкой, то она не была работницей промысла, так как в это время большинство женщин деревни Овинищи имели другой промысел: они вили веревки на продажу⁶.

Владимирские архивные источники относят время возникновения строчевышивального промысла в Верхне-Ландеховской волости Гороховецкого уезда к началу 80-х годов XIX в., а в Нижне-Ландеховской — несколькими годами раньше⁷. Превращение домашнего занятия вышивкой в труд ради сбыта на сторону связывают с именем некоего г. Нешина: он первым стал платить крестьянкам Нижнего Ландеха за вышивку, раздавал хорошее полотно для выполнения на нем строчевых узоров.

Интересные сведения, проливающие дополнительный свет на историю возникновения промыслов в Гороховецком уезде, мы получили из публикации 1927 г. по материалам обследования Нижегородской губернии Советом содействия кустарной промышленности НГСНХ⁸. Женские рукодельные промыслы (по строчке и шитью гладью) были сконцентрированы в Городецком уезде и в Василевской (Катунском, Беловском и Новинском районах) и Пуреховской волостях. Важно отметить, что промысел этот был «занесен» в Катунки из соседнего Гороховецкого уезда в 1880-х годах. В 1927 г. старожилы еще помнили времена, когда в Катунском районе было всего 3 строчей, а к 1905 г. их работало уже более 1,1 тыс. человек. По земской переписи 1917 г. строчкой и гладью здесь было занято около 2,5 тыс. женщин и более 1,6 тыс. детей.

Справедливо было бы предположить, что прежде чем стать образцом для подражания в другой губернии, строчевой промысел в Нижнем Ландехе должен был получить широкое развитие и укрепиться. Ведь для хорошего усвоения навыков художественного шитья требуется не один год. Поэтому начало строчевышивального промысла во Владимирской губернии следовало бы отнести к более раннему периоду времени.

В основном экономические причины вызвали распространение женских промыслов. В конце XVIII в. население Пуреха, Василева было занято на солеварнях. С падением солеваренного промысла к 20-м годам XIX в. начинает развиваться кожевенное

⁴ Российский этнографический музей. СПб. Коллекция № 782. Образцы № 80, 81, 84, 85, 86, 87.

⁵ Гороховецкий историко-архитектурный музей. № Т—16.

⁶ Промыслы крестьянского населения // Материалы для оценки земель Владимирской губернии. Т. V. Гороховецкий уезд. Вып. III. Владимир, 1901.

⁷ Владимирские губернские ведомости. 1869. № 3.

⁸ Копылова С. Указ. соч. С.105.

и связанное с ним клееваренное (из обрезков кожи) производство. С 50-х годов и этот промысел начинает истощаться из-за конкуренции петербургских кожевенных заводов и недостатка собственных капиталов. Мужчины стали бурлачить, затем и бурлачество пошло на убыль в связи с развитием паромства. Так как земли в этих местах малоурожайные, собственного хлеба крестьянам хватало лишь на полгода. Женщины тоже должны были заняться промыслами. Успех гороховецких крестьянок вызвал желание позаимствовать их опыт. С уверенностью можно сказать, что переносу этого опыта способствовали и скупщики. Самым крупным скупщиком был некто Малев, проживавший в деревне Бубнове Василевской волости, что в 12—15 верстах от Катунки. На Малева работали целые селения Владимирской и Нижегородской губерний, преимущественно глухие деревни. Торговые обороты Малева до революции были весьма серьезными. Он вел дела главным образом с крупными московскими купцами: Шуккиным, Комковым и др. В годы Гражданской войны Малев перешел на скупку деревянных ложек и веретен, а с 1921 г. восстановил скупку строченых изделий. Заминки в сбыте он не чувствовал благодаря гибкости своей торговой политики.

Но вернемся к жителям Нижнего Ландеха. Прокормиться одним земледелием и здесь не могли, поэтому испокон веку мужчины села, как и всей округи, офенствовали — были коробейниками, «ходебщиками», продавали «красный товар»: ленточки, иголки, кружева. Может, и строченый товар попадался... С развитием лавочной торговли по стране офенство перестало быть доходным занятием. Спад офенства стал заметен уже в 60-х годах XIX в. В 1869 г. Владимирские губернские ведомости констатировали: «Офеня стал у нас в Гороховецком уезде самым редким явлением»⁹. Женщины Нижне- и Верхне-Ландеховских волостей раньше традиционно занимались прядением льна как промыслом: его интенсивно выращивали на продажу в других, южных, по другую сторону Клязьмы, волостях Гороховецкого уезда вплоть до 60-х годов. Затем последовало несколько неурожаев льна, мужчины-«мнецы», выполнявшие предварительную обработку льняного сырья, вынуждены были менять свое ремесло на более прибыльную работу в отходничестве, становились котельщиками, каменщиками. Льна-полуфабриката стало значительно меньше. Вот тут-то и подоспел на выручку новый строчевышивальный промысел. Из сопоставления исторических сведений можно заключить, что произошло это на рубеже 60-х и 70-х годов XIX в. С годами промысел рос и расширялся, вовлекая крестьянок окрестных деревень. К концу XIX в. в самом Нижнем Ландехе трудились около 70 человек (они украшали строчкой главным образом простыни). Впечатляет перечисление окружающих деревень Нижне-Ландеховской волости, в каждой из которых шли строчкой: Леденята и Старая, Макарово, Ионово, Загарье, Климово, Василево, Ушево, Демидово, Лыткино, Шиловская, Обрядино, Мешалкино, Першино, Гришино, Дерябино, Романово, Логиново, Нестерово, Климово, Кленки, Вашеевская, Сосновица да еще Дубята, Соболята, Воронята, Филята и Струнята. Всего в этом кусте промысла были заняты около 500 женщин и подростков. Строчили также в Верхнем Ландехе и его окрестных деревнях, в селе Мыт и в Мытской волости; всего, по сведениям 1898 г., были зарегистрированы в Гороховецком уезде 1052 строчечницы¹⁰. Здесь же упоминается, что позднее промысел проник в Кромскую волость¹¹.

⁹ Труды комиссии по исследованию кустарной промышленности в России. I—XVI. СПб., 1879—1887.

¹⁰ Промыслы крестьянского населения // Материалы для оценки земель Владимирской губернии. Т. М. Гороховецкий уезд. Вып. III. Владимир, 1901.

¹¹ Миклашевский С. Итоги полувековых толков о помощи кустарю. СПб., 1891.

В 1905 г. А.П. Черный по заданию Этнографического отдела Русского музея Императора Александра III (теперь — Российский этнографический музей) во время поездок, связанных с исследованием почв Владимирской губернии, закупил во Владимирском, Муромском, Судогодском, Ковровском, Вязниковском, Меленковском, Александровском и, особо выделим, Гороховецком уездах большую коллекцию из 168 образцов домашней утвари, орудий труда, женских головных уборов и предметов промыслов. Среди немногочисленных вещей из Гороховецкого уезда меня заинтересовали пять полотенец-утиральников. Четыре из них были приобретены А.П. Черным в селе Кромы. Лишь одно из этих полотенец украшено «строкой» белой нитью. Это рядовая работа, мало чем отличающаяся от многочисленных полотенец в коллекции Гороховецкого краеведческого музея.

Другое, необычное полотенце имеет пришитые ажурным швом концы, шитые счетной белой гладью. Орнамент состоит из 2,5 больших ромбов. В каждый ромб вписаны крест, прямоугольник и малый ромб. Треугольники между ромбами расчленены сеткой из ажурных цепочек, идущих параллельно сторонам ромбов. При обычной строчке выдергиваются по счету нити основы и утка полотна. Оставшиеся нити обвиваются так, что получается ажурная сетка с ячейками, параллельными утку и основе. Орнамент выполняется застилом или штопкой выделенных ячеек. На данном полотенце продержки нет, ажурные цепочки по косой выполнены стягами сдвоенной ниткой так, что на изнанке видна лишь косая полоска из дырочек, образовавшихся между раздвинутыми нитями ткани. В край пришито коклюшечное кружево-прошва. Орнамент плетеного кружева напоминает архаический текстильный: сдвоенный косой крест и перекрещенная косым крестом фигура из частично наложенных друг на друга ромбов, ажур внутри которой выделяет лежащую полусвастику. Это полотенце уникально по красоте и изысканности шитого белым по белому полотну узора.

Декор еще двух полотенец перекликается с узорным ткачеством Гороховецкого и Вязниковского уездов: они имеют тонкую узорную среднюю часть (ремизное ткачество) и не пришитые, а иначе сотканые утяжеленные концы. Эти концы выполнены в технике двухуточного браного ткачества с использованием тонкого красного основного утка, создающего узор пухлого хлопчатобумажного белого утка пасмой в несколько нитей. Уток прокладывается «на верхнем цепу»: орнамент пробирается лишь на половинном числе нитей основы при раскрытом зеве. Поэтому выразительный узор получается лишь на лицевой стороне полотенца, но при хорошем качестве нитей и достаточном мастерстве ткачихи создается необыкновенно красивая фактура. Орнамент как бы выложен белым матовым бисером по розовому фону. Полотенце № 24 завершается вязаным крючком кружевом с мелкими мысками-городками, что очень соответствует характеру тканого орнамента. У полотенца № 25 нити основы на концах превращены в бахрому, перевязанную тремя рядами узлов, что образует ячейки, перекликающиеся по размеру и форме с ячеистым тканым орнаментом. Все это говорит о замечательном художественном чутье крестьянок села Кромы, о разнообразии их технических приемов.

Пятое полотенце приобретено А.П. Черным в 1905 г. в деревне Луполово Гороховецкого уезда. Строчевой узор выполнен на более грубом холсте. При обвивке сетки плотное перекрестье невыдернутых нитей выступает на лицо крохотной «лепешечкой». В орнамент, кроме белого, введен и красный цвет: им выделены решетки в серединках цветов. Скорее всего, эта работа для себя, а не на продажу.

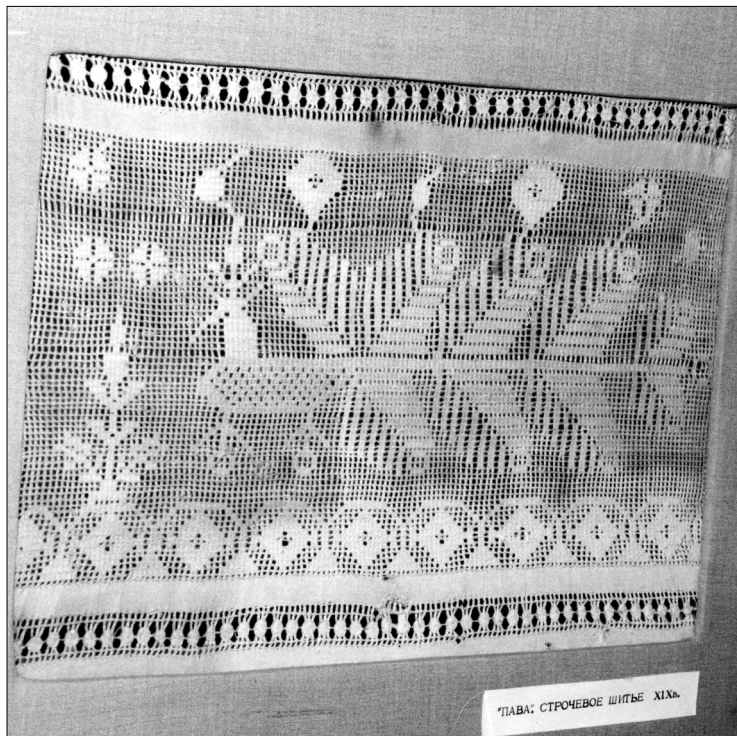
Скупщики дифференцировали оплату труда строчевниц в зависимости от качества: работа на заказ оценивалась примерно в 1,5 раза дороже. Но и исполнение заказанной вещи требовало особого внимания и большего времени, так что выигрыш был неве-

лик. Зато выигрывали скупщики: они представляли от своего имени коллекции вышитых предметов на российских и зарубежных выставках. Заказчик строчем Верхнего Ландеха г. Елисеев получил за их изделия бронзовую медаль на Чикагской выставке; большую бронзовую медаль — на Нижегородской выставке 1896 г. Строченые изделия из Верхнего Ландеха получили золотую медаль на Парижской выставке¹².

Рисунки ординарных работ были довольно однообразны, строчей годами шили

узоры из одного и того же набора. В распоряжении скупщиков, обслуживавших Гороховецкий уезд, тоже не было специальных орнаментов, разработанных под строчевую вышивку. Но они находили приемлемый для себя выход из этого положения. Смышленный мальчик, постепенно набравшийся опыта, приспособливал продававшиеся узоры для двухцветной вышивки крестом по канве¹³. И их-то скупщики предлагали как новинки деревенским строчем. Одни ячейки сетки заполнялись настилом, другие — легкой перевивкой. В результате строченая работа приобретала большую легкость и воздушность благодаря игре и мерцанию оттенков белого цвета.

Если нанести на карту весь известный нам ареал распространения строчевышивальных промыслов Гороховецкого, Вязниковского и Шуйского уездов Владимирской губернии, Катунской волости Балахнинского уезда Нижегородской губернии и южной части Юрьевецкого уезда Костромской губернии¹⁴, можно заметить, что села и деревни с этим промыслом довольно плотно заполняют территорию протяженностью 70—100 км как с юга на север, так и с запада на восток. К. Беренс пишет, что в Костромскую губернию строчевышивальный промысел был занесен из Катунков. Что же касается Порздневской, Якушевской и самой западной — Дьяконовской волостей, то, думается, здесь имело место прямое заимствование из Гороховецкого уезда. Постепенно развиваясь, в отдельных местностях при благоприятных условиях промысел обогащался технически и художественно, обретая свою неповторимость. В число популярных среди строчей узоров наряду с шаблонными включались орнаменты, имевшие



¹² Промыслы крестьянского населения. Указ. изд. С. 35.

¹³ Там же. С. 36.

¹⁴ Беренс К.Г. Указ. соч. С. 393.

глубокие корни в традиционной культуре, порой восходящие ко времени заселения этих территорий славянами, а иногда и к еще более древним временам местной финно-угорской культуры¹⁵. В других же селениях, волостях и даже уездах промысел постепенно «задышался». Возникшие первыми строчевышивальные промыслы Гороховецкого уезда в XX в. почти не разрастались численно, в то время как в Костромской губернии с 1900 до 1912 г. количество строчей выросло более чем в два раза. Возможно, серьезную роль в этом процессе сыграло стремление хозяев разнообразить узоры строчки. Они выписывали образцы строчки кустарей Крестецкого уезда Новгородской губернии, а также Полтавской, Рязанской и других губерний. С другой стороны, быстрый рост числа работниц промысла сократил заработок каждой на четверть или на треть из-за превышения предложения над спросом.

Состояние кустарных промыслов стало предметом внимания и заботы земских деятелей России в 70-х годах XIX столетия. Создавались комиссии по исследованию кустарной промышленности, печатались «Труды...»¹⁶, «Очерки...», «Доклады...»¹⁷. Кустарную промышленность стали представлять на крупнейших выставках: Казанской научно-промышленной (1890), Нижегородской, на Всероссийских кустарных выставках (1902, 1913). Для помощи кустарям в реализации их продукции, для уменьшения их зависимости от хозяев-скупщиков земствами и меценатами создавались склады кустарных изделий, кустарные музеи. Иногда такие кустарные склады создавали и сами просвещенные скупщики, например, Иван Никитич Сироткин, уже упоминавшийся нами как скупщик по Гороховецкому уезду. В 1912 г. он открыл кустарный склад в Нижнем Новгороде¹⁸. Условия расчета с работниками у него были гораздо более честные, чем у местных скупщиков, поэтому сразу объявилась масса желающих работать. Но среди них отбирались только лучшие мастерицы. К.Г. Беренс объясняла, «что предприятие это возникло не с целью наживы, а главным образом с целью поднятия кустарного дела». С. Копылова сообщает: «Лишь с организацией в Н.-Новгороде в 1912 г. кустарного склада изделия стали экспортироваться непосредственно за границу»¹⁹.

Создавались частные и земские школы и училища, ориентированные на повышение профессионального и эстетического уровня производимых изделий. Не осталось в стороне от забот о нуждах кустарных промыслов и земство Владимирской губернии. Губернское земское собрание 1911 г., «рассматривая общее направление деятельности Владимирского губернского земства по кустарной промышленности, признало необходимым распространение профессиональных знаний, содействие кооперативам, открытие кустарного музея и выставки кустарных изделий»²⁰. Был открыт ряд учебно-показательных мастерских: по плетению корзин и некоторых видов мебели в Муромском и Меленковском уездах, по скорняжно-красильному промыслу в

¹⁵ *Шангина И.И.* Сюжетная вышивка Вологодского края (К истории заселения Вологодского края) // Материалы по этнографии. Т. 1. СПб., 2002. С. 175—194.

¹⁶ Труды комиссии по исследованию кустарной промышленности в России. I—XVI. СПб., 1879—1887.

¹⁷ Доклады-отчеты Владимирской губернской земской управы очередному губернскому земскому собранию 1912 г. (По кустарным мероприятиям и профессиональному образованию). Владимир, 1912.

¹⁸ *Беренс К.Г.* Указ. соч. С. 397.

¹⁹ *Копылова С.* Указ. соч. С. 105.

²⁰ Доклады-отчеты Владимирской губернской земской управы очередному губернскому земскому собранию 1912 г. (По кустарным мероприятиям и профессиональному образованию). Владимир, 1912.



Шуйском уезде, по шелкоткачеству в г. Киржаче. Было также принято решение об устройстве учебно-показательной мастерской по вышивке гладью и строчке в селе Холуй Вязниковского уезда. В 1912 г. губернская земская управа констатировала, что вышивка гладью и строчка как промысел — основное занятие большинства женского населения слобод Мстеры, Холуя Вязниковского уезда, села Васильевского Шуйского уезда, сел Верхний и Нижний Ландех Гороховецкого уезда. Промысел также встречается в ряде селений, расположенных по соседству с вы-

Из коллекции Гороховецкого историко-архитектурного музея



шеперечисленными (всего более 1,6 тыс. человек). Отмечается зависимость от скупщиков и неинтересность большинства исполняемых мастерицами рисунков.

Местом расположения мастерской было избрано село Холуй, как селение со сравнительно развитым промыслом и находящееся в центре всего района: 27 верст от Мстеры, 30 верст от Нижнего Ландеха, 45 — от Верхнего Ландеха, 40 — от села Васильевского. Рассчитана мастерская на 25 постоянных мастериц (не моложе 12 лет, окончивших сельскую школу), срок обучения — 2 года (для малоуспешных — 3). Чтобы крестьянские девочки могли учиться с отрывом от семьи, предлагалось учредить для них стипендии по 40 рублей в год. Вязниковское уездное земское собрание, признавая учреждение мастерской очень желательным, внесло необходимые средства в дополнение к отпускаемым Владимирским губернским земством и учредило пять годовых стипендий. Шуйское и Гороховецкое земское собрание постановило стипендий не учреждать.

Через год началась Первая мировая война, за ней — революции. Было уже не до забот о подъеме художественного уровня строчевышивальных промыслов Гороховецкого уезда. Послереволюционный передел территорий административных единиц вывел строчевышивальный промысел за пределы Гороховецкого района, и воспоминание о нем осталось лишь в коллекциях Гороховецкого историко-художественного музея.