



ПРИЛОЖЕНИЕ





Г.А. Федорова

Из истории одежды жителей Гороховецкого уезда в контексте культуры России XVII — начала XX в.

ОДЕЖДА КУПЕЧЕСТВА (вторая половина XVII в.)

Вторая половина XVII в. Россией с 1645 г. правит второй царь династии Романовых — Алексей Михайлович (1629—1676). Мы привыкли именовать коренным преобразователем России Петра I (1672—1725), но многие новшества появились еще при его отце, Алексее Михайловиче, и старшем сводном брате, Федоре Алексеевиче (1661—1682). Именно при царе Федоре в 1682 г. в России было отменено местничество, мешавшее общественному развитию. Сподвижниками Алексея Михайловича были подготовлены, а им утверждены Торговый устав (1653) и Новоторговый устав (1667), дававшие большие привилегии российским купцам перед иноземцами. Отныне «...прибыльные торги считаются между первыми государственными делами». Весьма вероятно, что именно эти преобразования так резко изменили жизнь тихого деревянного городка, каким был Гороховец до середины XVII в.

В XVII в. в русском государстве еще строго различались «город» как укрепленная крепость и «посад» как поселение торгово-ремесленное. Не во всех городах были посады. В 1678 г. из имевшихся в стране 173 посадов в 136 население мужского пола не превышало 1 тыс. человек в каждом, лишь в 11 самых крупных было более чем по 2000 мужчин. Например, в Ярославле было около 6 тыс. жителей мужского пола, в Костроме — немногим более 2 тыс. Москва, конечно, была вне конкуренции: население всех сословий составляло около 200 тыс. человек. Поэтому посад Гороховца, по меркам того времени, был далеко не маленьким. В 1678 г. на посаде числился 231 двор, жителей мужского пола — около 800 душ. Для сравнения: Владимир — около 1,2 тыс. посадских жителей мужского пола, Суздаль — около 1,5 тыс., Шуя, Юрьев-Польский — примерно по 500 мужчин в каждом из посадов¹.

Прибыльные торги не только укрепляли русскую казну (главная цель принятия уставов), но и позволяли быстро богатеть предприимчивым людям. На капиталы нескольких купцов менее чем за полвека выстроено все каменное великолепие Гороховца: Благовещенский собор, церкви и сказочные жилые палаты-терема, каких и в Москве

¹ *Водарский Я.Е.* Численность и размещение посадского населения в России во второй половине XVII века // Города феодальной России. М., 1966. С. 271—282.

в то время было не очень много. Семен Никифорович Ершов — один из купцов — основных жертвователей на это строительство.

Мы по привычке употребляем термин «купец». В качестве самостоятельного сословия купечество формируется лишь в XVIII в. Ранее слово «купечество» обозначало торговую деятельность, а не группу людей, а термин «купец» относился не столько к продавцу, сколько к покупателю и не имел социального содержания. Во второй половине XVII в. произошла трансформация термина «торговый человек» в сторону определения его сословной принадлежности: «торговый иноземец», «торговый посадский человек», «торговый крестьянин»².

В переписи 1678 г. братья Ершovy отмечены как первые среди посадских торговых и ремесленных людей г. Гороховца. С 1669 по 1689 г. иждивением Семена Никифоровича Ершова построено три церкви: Знаменская, Троицко-Никольская и Сретенская.

Сохранилась Грамота патриарха Иосафа благословенная посадскому человеку Семену Ершову на построение каменной Знаменской церкви в г. Гороховце 7178 (1669 г.), октября 23. В ней говорится, что города Гороховца посацкой человек Семен Никифоров сын Ершов бил челом Патриарху Московскому и Всея Руси и обещался на новом месте за рекою Клязьмою на гриве воздвигнуть новую церковь во имя Знамения Пречистыя Богородицы с двумя приделами. Патриарх благословил С.Н. Ершова на строительство храма, но велел приделы устроить требуемым им, патриархом, образом, да чтоб верхи «были не шатровые». Если выстроят шатровые верхи, он не позволит освятить церковь³.

Свое состояние братья Ершovy составили на винных откупах. «Высиженный» на своих винокурнях продукт они подряжались поставлять казне в крупные центры потребления подрядного вина: в Среднее и Нижнее Поволжье, на Северную Двину, в Москву. Разовые поставки, выполнявшиеся «своими работными людьми», были весьма велики: например, в отдельные годы в Астрахань — 10 тыс. ведер, в Архангельск — 5 тыс. ведер, в Казань — 9 тыс. ведер⁴.

В русском государстве производство вина из хлеба началось на рубеже XV—XVI вв. Готовили и продавали его держатели корчмы, платившие оброк. В середине XVI в. было предписано ликвидировать корчмы и заменить их кабаками, где напитки и прибыль принадлежали казне или феодалам. В первой половине XVII в. кабаки имелись во всех городах, многих слободах, иногда и в деревнях. При концентрации торгово-промышленного населения в городах сухоно-двинского пути, Среднего и Нижнего Поволжья резко возрос спрос населения на вино, он не удовлетворялся местным производством в этих нехлебных регионах. Это вызвало развитие подрядной системы поставок вина. Самые ранние сведения о строительстве собственных винокурен подрядчиками относятся к 20-м годам XVII в. (Великий Устюг). Кабацкой реформой 1652 г. была установлена *монополия государ-*

² Козлова Н.В. Российский абсолютизм и купечество в XVIII веке: 20-е — начало 60-х годов. М., 1999. С. 5—7. Голикова Н.Б. К вопросу о составе русского купечества во второй половине XVII — первой четверти XVIII века // Русский город: Проблемы горообразование. Вып. 3. М., 1980. С. 40—42.

³ Георгиевский В. Флорищева пустынь: Историко-археологическое описание с рисунками. Вязники, 1896. С. 310—311.

⁴ Эти цифры были любезно сообщены Татьяной Борисовной Соловьевой, научным сотрудником Российского государственного архива древних актов (РГАДА). В русле создания специальных справочников о должностных лицах и сословиях граждан средневековой Руси готовится справочник о привилегированном купечестве (3-й выпуск), в котором будут опубликованы найденные материалы о члене гостинной сотни, а потом госте Семене Ершове. Соловьева Т.Б. Привилегированное купечество в России второй половины XVI — первой половины XVIII в. (гости, гостиная и суконная сотни) // Археографический ежегодник за 1996 г. М., 1998.

ства на продажу вина потребителям. Вместо кабаков создавались кружечные дворы с торговлей навывнос (ведрами, кружками, тройными чарками). Казна стала оптовым покупателем, и это стимулировало резкий рост подрядного винокурения. В середине XVII в. было уже не менее 20—25 купеческих винокурен, все они размещались в городах на посадской земле. Сложившуюся в это время монополию купцов на производство и поставку подрядного вина нарушил сам царь Алексей Михайлович, взяв крупный подряд на поставку вина в казну. На дворцовых землях на рубеже 50—60-х годов по его распоряжению было организовано пять винокуренных заводов, один из них — в дворцовом селе Красном под Гороховцом (они были ликвидированы после смерти Алексея Михайловича в 1676 г.). Возможно, посадские люди Ершovy занимались «рощением» солода для царских винокурен и лишь потом организовали у себя полный цикл производства вина. Подрядное винокурение было очень выгодным делом: в конце 70-х — начале 80-х годов XVII в. на «кабацкие расходы» ассигновалось не менее 270—280 тыс. рублей ежегодно. Казна платила вперед, т. е. фактически авансировала каждого подрядчика на 50—100%⁵.

Уже в 1678 г. на одном из дворов братьев Ершовых было учтено переписчиками 13 семей работных людей (32 души мужского пола)⁶. В производственный комплекс Ершовых входили и солодовни, и винокурни. «Рощение» солода требовало меньших затрат труда, так как главными здесь являлись биохимические процессы, требовавшие только наблюдения и поддержания оптимальных условий. Поэтому наличие 32 работных людей говорит о масштабах производства: обычно их было 6—7 человек, из них примерно 75% составляли квалифицированные винокуры, остальные — подсобные водолиты⁷. Производство росло. Летом многие жители посада, кормившиеся «работою своею», нанимались у Ершовых на груженные струги и барки в качестве кормщиков, бурлаков, коноводов. Зимой к их услугам были местные крестьяне, готовые на своих санях и подводах везти вино по другим городам. Были у Ершовых и свои крепостные. Именно из них назначались приказчики, не смевшие выйти из воли хозяина. Вскоре Семен Никифорович Ершов вместе с братом были приняты в гостиную сотню, среднюю из трех высших привилегированных корпораций торговых людей в Русском государстве XVI — начала XVIII в. («гости», «гостиная сотня», «суконная сотня»). Это ставило братьев Ершовых в исключительное положение среди посадских людей г. Гороховца.

Новые исследования показывают, что «гости» и «гостиная сотня» в XVII в. были, по сути, уже единой корпорацией служилых людей «по прибору» (т. е. не по наследству, а по добровольной записи), призванных к исполнению поручений правительства в торгово-финансовой сфере. Часть представителей гостинной сотни имела особое звание, или чин «гостя». Исполнение специфических «государевых служб», вытекающих из обладания званием члена гостинной сотни, позволяло претендовать на некоторые групповые льготы, как то: «Всякое питье про себя держать безпенно и безвыимочно, и стояльцов всяких людей и иноземцов на дворах их не ставить» (что естественно для винопромышленников, а также при частых служебных разъездах хозяина дома). При Алексее Михайловиче перечень общих льгот был расширен за счет предоставления свободы от местного воеводского суда⁸.

⁵ Волков М.Я. Очерки истории промыслов России (вторая половина XVII — первая половина XVIII в.): Винокуренное производство. М., 1979. С. 25—36; 49—51.

⁶ Ссылка на архивное дело содержится в статье: Волков М.Я. Ремесло и промыслы посадских людей города Гороховца: XVII — первая четверть XVIII в. // Промышленность и торговля в России в XVII—XVIII вв. М., 1983. С. 69.

⁷ Волков М.Я. Очерки истории... С. 145—151.

⁸ Кистерёв С.Н. К характеристике купеческих корпораций России в конце XVI — первой половине XVII века // Столичные и периферийные города Руси и России в Средние века и раннее Новое время. М., 2001. С. 206—214.

Неудивительно, что главный каменный храм города — Благовещенский собор (освящен в 1700 г.), строился в те годы иждивением С.Н. Ершова. Стремление к храмосозиданию на собственные деньги вообще стало отличительной чертой русского купечества, в менталитете которого не было культа богатства. Не лишним будет подчеркнуть, что в сословном государстве при приоритетном положении дворянства именно храмосозидание обеспечивало купцу общественное признание. Осознавалась также «греховность» капитала: «деньгами души не выкупишь», «богатому черти деньги куяют», — тем более капитала, нажитого винными откупами, как у Семена Никифоровича⁹. Особенно резкое неприятие вина и табака характеризовало купцов-старообрядцев (вспомним, что вязниковские, а за ними и гороховецкие земли станут одним из оплотов старообрядчества), но в XVII в. эта тенденция только обозначилась.

Войдем в жилые палаты именитых посадских людей. Они воздвигнуты в 1670—1680 гг., когда торгово-предпринимательская деятельность Семена Ершова уже развернулась в полную силу. Здесь разместился теперь Гороховецкий историко-архитектурный музей. Экспозиции построены в основном на предметах XVIII — начала XX в. В книге знатока архитектуры Алексея Алексеевича Тица показаны и авторская реконструкция каменного дома с деревянной в то время надстройкой, и интерьеры, и утварь XVII в.¹⁰ Наша задача — представить, как могли изменяться одежды членов семьи Ершовых по мере накопления капитала: ведь богатое платье поднимало простолюдина не только в мнении окружающих, но и в собственных глазах. Как выглядели они дома в интимной обстановке и при выходе на улицу, в церковь? Представим себе, в каких одеждах мог принимать Семен Никифорович у себя в парадной горнице — «крестовой палате» — дорогого гостя, первого настоятеля Флорищевой пустыни Иллариона, с которым был связан деловыми отношениями¹¹. Напомним, что Илларион (1631—1707), будущий митрополит Суздальский и Юрьевский (с 1682 по 1707 г.), был близок к царю Федору Алексеевичу, имел на него значительное влияние, именно по совету Иллариона царь выбрал себе второй женой Марфу Матвеевну Апраксину¹².

Отношения Семена Ершова и строителя Флорищевой пустыни не всегда были благостными. Когда оба они были молоды, в один голодный год настоятель послал инока к богатому купцу с просьбой занять денег или 20 мер жита, но не для самих монахов, а для приходящих в пустынь странников и богомольцев. Ответ посадского человека был зафиксирован и дошел до нас: «Он хочет весь свет прокормить, никому у него откату нет, и пусть он кормит всех, чем знает». Илларион сам было отправился в Гороховец достать хлеба, но по дороге богатые богомольцы его вернули и дали в пользу монастыря 10 фунтов серебра. В Гороховце был закуплен целый струг хлеба. Между тем Семеном Ершовым овладело раскаяние, он пригласил Иллариона к себе в дом, просил прощения и дал в монастырь 50 мер жита. С тех пор купец стал часто ездить в тогда еще очень бедный монастырь за благословением к подвижнику. Много лет спустя, когда Илларион стал митрополитом Суздальским, но продолжал заботиться о своем бывшем монастыре и часто приезжал во Фло-

⁹ Преображенский А.А. Русское купечество XVII века: Социальный облик, самосознание // Купечество в России: XV — первая половина XIX в. М., 1997. С. 78—79. Семенова А.В. Национально-православные традиции в менталитете купечества в период становления российского предпринимательства // Там же. С. 98. См. также: Бурыйкин П.А. Москва купеческая. М., 1990. С. 100.

¹⁰ Тиц А.А. По окраинным землям владимирским: Вязники, Мстера, Гороховец. М., 1969. С. 102—115.

¹¹ Андреев Н.И. Гороховецкая историческая хроника: Сб. историко-краеведческих очерков. Владимир, 1991. С. 47.

¹² Гордеев С.П. Илларион // Владимирская энциклопедия: Биобиблиографический словарь. Владимир, 2002. С. 196.

ришеву пустынь на монастырские праздники, Семен Никифорович выстроил там для братии двухэтажный каменный корпус¹³. Род Семена Ершова был вписан в Синодик Флорищевой пустыни за XVII—XVIII вв. Родители Семена Никифоровича стали схимниками Никитой и Февронией (при пострижении меняли имена). Схима — это монашеский чин, налагающий самые строгие правила. В роду были и другие схимонахи: Иона, Александр, Иосиф, Параскева, Серапион¹⁴. Быть может, в старости и сам Семен Никифорович ушел в монастырь.

Итак, мы в какой-то мере воссоздали духовный облик С.Н. Ершова. Перейдем теперь к одежде. Русские одежды того времени, как мужские, так и женские, были многослойными, и не только в холодное время. Дородность почиталась одним из достоинств, и, надевая много одежд одну на другую, демонстрировали «доброту» фигуры и степень состоятельности рода.

Нижняя, нательная одежда: мужская, женская, детская — это рубаха, или сорочка. Рубахи мальчиков, даже совсем маленьких, в богатых семьях отличались от мужских только своими размерами. Например, отреставрированная детская рубашечка XVI в., которая выставлена в экспозиции Государственного Владимиро-Суздальского историко-архитектурного и художественного музея-заповедника в Суздале. Мужские рубахи XVII в. стали короче, чем рубахи знатных людей в Древней Руси: так, известная рубаха князя Дмитрия Пожарского — не ниже колена. Интересно, что принципы кроя туникообразных мужских рубах XVI—XVII вв. в основном сохранились до начала XX в. в обрядовой одежде старообрядцев, в частности на востоке Владимирской губернии. Подтверждением этому служит свадебная рубаха из деревни Кулаки Меленковского уезда (сбор Г.С. Масловой во время этнографической экспедиции 1927 г.), она хранится в фондах Муромского историко-художественного и мемориального музея¹⁵. В старообрядческих семьях Гороховецкого уезда вполне могли бытовать такие же рубахи. Как и всегда, в основе кроя лежал модуль — ширина холста. Центральное полотнище без плечевого шва переходило спереди на спину. Согнутые вдоль пополам по всей ширине холста отрезки составляли рукава и бочка рубахи. В шов рукава и разрез бочка (т.е. везде параллельно нитям основы) вставлялась квадратная ластовица. Округлый или прямоугольный вырез горловины плотно прилегал к шее. Разрез шел по центру, но мог смещаться вправо или влево (на рубахе Муромского музея — правосторонний разрез). Как в XVI—XVII вв., так и в начале XX в. под плечи, грудь и верхнюю часть спины подшива-



Мужская рубаха XVII в.*

* Фотографии, рисунки и перерисовки выполнены автором.

¹³ Георгиевский В. Указ. соч. С. 51—52.

¹⁴ Синодик Флорищевой пустыни (рукопись). Владимиро-Суздальский музей-заповедник. В 5636/157. Инв. № 126. Л. 21; 64, об.

¹⁵ Уколова М.Г. Этнографическая экспедиция Г.С.Масловой 1927 г.: К вопросу о традиционном костюме Муромского уезда // Рождественские чтения. Вып. II. Ковров, 1995. С. 109—112.

лась упрочняющая подкладка — подоплека (причем не только в крестьянской рабочей или свадебной рубахе, но и в рубахах высшего сословия и в свадебных крестьянских). При практическом тождестве кроя, рубахи XVII в. резко отличались от более поздних своим декоративным оформлением¹⁶.

Во-первых, это разрез-прореха спереди в низу рубахи — для широкого шага или верховой езды. Во-вторых, это застегнутые на пуговицы разрезы у плечей на рукавах, утилитарное назначение которых неясно. Возможно, они как-то соотносятся со всевозможными разрезами, вырезами и неполностью зашитыми проймами в одеждах с откидными рукавами. В зависимости от богатства владельца горловина и разрезы украшались полосками золото-серебряной или шелковой вышивки, позументом и застегивались на мелкие пуговицы, свернутые из плетеной тесьмы. Из той же тесьмы делались горизонтальные нашивки и петли. Все конструктивные швы в зависимости от ценности рубахи подчеркивались выпушками-торочками из золото-серебряной или шелковой плетеной тесьмы, что одновременно служило оберегом, украшающим и упрочняющим элементом (в археологических находках именно эти содержащие металл торочки и нашивки позволяют реконструировать всю рубаху, так как растительные волокна практически не сохраняются). Спрос на такие украшения вызвал появление узкой специализации ремесленников: нашивочников, торочечников, продававших свои изделия в торговых рядах в Москве и других крупных городах.

Мы уже можем представить себе рубахи Семена Никифоровича Ершова, более или менее праздничные: из тонкого, хорошо отбеленного гороховецкого льна или из дорогой заграничной хлопчатобумажной ткани — плотной или совсем тоненькой, как кисея. Парадная рубаха могла быть сшита и из привозного шелка.

Мужские штаны (порты) XVII в. также хранятся в фондах Государственной Оружейной палаты в Москве. И их покрой сохранился в крестьянской одежде до XIX в. Русские порты кроились недлинными (они заправлялись в сапоги или у крестьян в онучи) и неширокими — штанина шириной в одну точку холста. При необходимости вверху они расширялись подкройными клиньями. Штанины соединялись вместе вставками из треугольников и закреплялись на торсе плетеным или витым шнурком — гашником. Постепенно в быту происходила дифференциация этого вида одежды на нижнее белье — подштанники, а также собственно штаны¹⁷.

Слово «порты» произошло от слова «портно» — узкий, грубый холст. Первоначально оно означало «платье, одежда или сшитое портно». Но наряду с этим в древности так могли назвать и драгоценную ткань: «порты златоглавые», т. е. шелковая ткань со звериным орнаментом, головки зверей затканы золотом. В подобную ткань, например, было обернуто тело князя Андрея Боголюбского при погребении. При перезахоронении тела князя извлеченные фрагменты хорошо сохранившейся ткани попали в несколько разных коллекций. Более позднее значение — «порты или портки — холщовое исподнее, мужское платье, гачи, штаны, шаровары»¹⁸. В XVI—XVII вв. в царском быту термин «портяное исподнее платье» использовался расширительно — как для мужского, так и для женского белья. Прачки-портмой мыли царское белье в подклетном этаже в специальных портмойных

¹⁶ Левинсон-Нечаева М.Н. Материалы к истории русской народной одежды // Крестьянская одежда населения Европейской России (XIX — нач. XX в.): Определитель. М., 1971. С. 353. Ефимова Л.В. Древнерусская одежда и русский народный костюм XV — начала XX в. // Костюм в России XV — начала XX в.: Из собрания Государственного Исторического музея. М., 2000. С. 14—15. Рис. 7, 8.

¹⁷ Левинсон-Нечаева М.Н. Указ. соч. С. 352—353. Рис. 239.

¹⁸ Даль В. Толковый словарь живого великорусского языка. М., 1990. (СПб.—М., 1882). Т. III. С. 322—323.

палатах, через особые портомойные ворота в Кремлевской стене носили его в портомойную избу на берегу Москвы-реки. Полоскали белье на специальном плоту у Водовзводной башни, а затем сушили на сквозных чердаках с решетками, «прописанными по-стекольному».

Порты крестьян, небогатых посадских жителей шились из холста, из крашенины, пестряди. Более нарядным материалом считалась набойка. В Гороховце, конечно, были собственные крашенинники, но число их в XVII — начале XVIII в. не росло, а сокращалось (8 крашенинников в 1623 г., 3 — в 1646 г., 2 — в 1722 г.). Они не выдерживали конкуренции крашенинников из соседнего нижегородского села Павлова и крашенинников и набойщиков из Ярославля¹⁹.

На сохранившихся храмовых фресках XVII в. в Ярославле очень многие персонажи бытовых сцен одеты в гладкокрашенные рубахи и порты, ткань которых украшена ручной набойкой. Это крупный изощренный цветочный орнамент, отпечатанный красной, вишнево-коричневой, изумрудной красками по белому фону. Иногда охристой или вишнево-коричневой красками отпечатан фон, и по нему расцветают все те же причудливые, но белые цветы. Иногда это диагонально расположенные узорные полосы или некрупные ромбы, центрированные простыми цветочными розетками. В общем, это узнаваемые узоры ручной масляной набойки XVI—XVII вв. Изографы конца XVII в. достаточно смело отражали в своих фресках бытовые реалии жизни населения набиравших экономический и политический вес посадов, пользовались любой возможностью, чтобы включить в религиозные сюжеты сцены из современной им жизни. Поэтому мы можем рассматривать и одежду, и изображенные персонажи как документальное свидетельство конца XVII в.²⁰

В набойчатых порточках могли ходить и щеголи гороховецкого посада, в том числе и Семен Никифорович в молодости. Знарок старинного русского быта П.И. Савваитов писал, что в богатом быту штаны, надеваемые поверх исподницы, могли быть сшиты из таких заграничных тканей, как обьярь, камка, атлас, тафта; штаны могли быть холодными, без подкладки; на зиму шились теплые: стеганые или на меху (брюшки белок, соболей, песцов)²¹. Вероятно, в солидном возрасте и С.Н. Ершов тоже мог себе позволить богатые шелковые штаны. Отправляясь зимой в поездки «по государевым службам», носил штаны с меховым исподом.

Русский человек не мог не подпоясать рубаху (иначе про него могли сказать: «Беспоясный татарин»). Пояс давался ребенку при крещении и хранился им всю жизнь. Он служил оберегом и выполнял много других функций. Пояс в Древней Руси воспринимался и как отцовское благословение. Один и тот же «пояс великий золот с камнем с женчуги» князь Иван Данилович Калита в 1328 г. передал старшему сыну Ивану Красному, а тот, в свою очередь, в 1356 г. своему старшему сыну Дмитрию. Дмитрий Донской в 1389 г. наделяет драгоценными поясами своих сыновей Василия, Юрия, Андрея, Петра, Ивана, называя при этом имена мастеров, создавших новые пояса («пояс Макарова дела», «Шишкина дела»)²². Характерно, что на таком драгоценном поясе крепилась калита, т.е. кошелек для денег.

¹⁹ Волков М.Я. Ремесло... С. 66—67.

²⁰ Басова В.Г. Гурий Никитин. М., 1982. С. 155, 160, 161. Блажевская С.Е. Церковь Богоявления в Ярославле. М., 2002. С. 44, 48, 49, 55.

²¹ Савваитов П. Объяснительный указатель к описанию старинных царских утварей, одежд, оружия, ратного доспеха и конского прибора // Записки Императорского Археологического общества. Т. XI. СПб., 1865. С. 580—581.

²² Собрание государственных грамот и договоров, хранящихся в Государственной коллегии иностранных дел. Ч. I. М., 1813. С. 32, 40, 61.

В регламенте семейной, хозяйственной и религиозной жизни средневекового дома, зафиксированном в XVI в. («Домострой»), чин (т.е. порядок) свадебный предписывает: «...тесть дружку отпустит к новобрачному с мыльными дарами... а приехав к мыльне, разбирает и дает людям держати на руках сорочка, порты, пояс с мошною, в мошне золотые, нижний пояс...»²³. Наверняка через такой ритуал прошел в свое время и Семен Никифорович Ершов. Конечно, рубаха в быту, хоть и богатом купеческом, подпоясывалась гораздо более простым, чем у князей, поясом, шерстяным или шелковым. Таков был и «нижний пояс». Он мог быть витым, «дерганным» (техника плетения с помощью пальцев обеих рук с резким ритмическим разведением рук в стороны для уплотнения плетения), тканым на дощечках, на ниту — все эти техники были издавна известны русским (они в какой-то мере интернациональны) и сохранились до начала XX в.²⁴.

О совершенстве, до которого могла быть доведена техника ткачества на дощечках в XVI — XVII вв., можно судить по парадному конскому убранству, сохранившемуся в царской Конюшенной казне. Это великолепие экспонируется в Государственной Оружейной палате Московского Кремля. Ремни-подпруги, которыми седло для верховой езды укреплялось на лошади, в парадном варианте делались двухслойными: на кожу наклеивались пояса шириной около одного вершка (4,45 см, длина фаланги указательного пальца), сотканые из толстых цветных нитей шелка-сырца на большом количестве дощечек с взаимным ритмическим перебросом последних. Мастерские люди Конюшенного приказа (76 человек в 1673 г.) четко делились по специализации, кто-то из них, возможно, «плетный» мастер, владел и этим достаточно сложным ремеслом. Седло с ткаными из шелка на дощечках подпругами из Оружейной палаты будет теперь экспонироваться и во вновь открывшемся Историческом музее Владимиро-Суздальского музея-заповедника во Владимире, в витрине, посвященной князю, а потом боярину Дмитрию Пожарскому.

Шелк-сырец был одним из главных товаров, ввозимых в XVII в. через Астрахань (ардаш, лежа, шарбат, ряшский, гилянский, ардевильский, кашанский и другие сорта). Но в самом русском государстве он находил малое применение — для изготовления шнуров, поясов: московские и другие мастерицы умели сучить шелк руками. В конце XVII в. часть шелка использовалась для первых проб русского шелкоткачества. Основная масса шелка-сырца вывозилась дальше через Архангельск в Западную Европу. Это отвечало стремлению Алексея Михайловича монополизировать европейскую торговлю с Персией²⁵.

Бывая по своим торговым делам в Москве, в Ярославле, на Макарьевской ярмарке, Семен Никифорович мог увидеть и приобрести для подпоясывания праздничных рубах очень красивый, виртуозно сработанный пояс, а в будни довольствоваться тем, что, вероятно, умели соткать или сплести его жена или работница.

Обут был Семен Никифорович, конечно, в сапоги. В молодости, наверное, он носил сапоги работы гороховецких посадских сапожников: в 1623 г. их было 6 человек, в 1646 г. — 4 человека²⁶. Почти наверняка они были сшиты из юфти (юфтевые или юфтяные, иначе — юхотные). Юфть (юхоть) — это кожа рослого быка или коровы, выде-

²³ Домострой. М., 1991. С. 153.

²⁴ Лебедева Н.И. Прядение и ткачество восточных славян в XIX — начале XX в. // Восточнославянский этнографический сборник: Труды Института этнографии АН СССР. Новая серия. Т. XXXI. М., 1956. С. 499—509. Ткань. Ритуал. Человек: Традиции ткачества славян Восточной Европы. СПб., 1992. С. 15—17.

²⁵ Бакланова Н.А. Привозные товары в Московском государстве во второй половине XVII в. Без места и года издания (до 1934 г.). С. 31—37.

²⁶ Волков М.Я. Ремесло... С. 63, 66.

лываемая по русскому способу на чистом дегте. От них шел «юфтевый дух» — запах дегтя. С. Н. Ершов — член гостинной сотни, видимо, уже носил сапожки сафьяновые — из тонкой и мягкой козловой кожи, окрашенной в красный, желтый или зеленый цвет, которую в те времена везли персидские купцы через Астрахань. Выдвигался сафьян и в Казани.

Древнерусские сапоги были на мягкой подошве, а к XVI—XVII вв. стали преобладать сапоги на жесткой подошве и на каблуках. Щегольские сапожки украшали узором из золоченых серебряных гвоздиков в области пятки, голенища расшивали шелком и золотными нитями, а в царском и боярском быту — и жемчугом. Носки этих сапог были заострены и загнуты вверх, чтобы не застревать в стремях. В верхних одеждах, шубах, например, специально делались по бокам у подола разрезы, чтобы сквозь них можно было продемонстрировать богато изукрашенные сапожки.

На рубаху со штанами Семен Никифорович мог надевать одну за другой несколько распашных одежд. Сначала надевался один или несколько кафтанов: коротких (до колен) или длинных (до щиколоток). Самый первый, нижний кафтан — зипун. Он мог быть летним — «холодным» (на одной подкладке) и теплым, стеганым или даже подбитым мехом. Скошенная правая пола зипуна заходила на левую полу и застегивалась сбоку. В зависимости от назначения и от степени состоятельности семьи зипун шился из льняной или шерстяной крашенины или более дорогой и потому престижной восточной хлопчатобумажной ткани. Поверх зипуна надевался собственно кафтан, достаточно прилегающий в талии и раскошенный клиньями к подолу. Семен Никифорович вряд ли мог носить так называемый «становой» кафтан с широкими укороченными до локтя рукавами, так любимый, например, художниками современной лаковой миниатюры, — это кафтан самых привилегированных сословий. Не носил он по той же причине и другой коротко рукавный кафтан — терлик. Его кафтан был «русским», отрезным сзади и соборенным по талии, так как расширяющие его нижнюю часть клинья были у талии не острыми, а трапециевидными. Он тоже мог быть теплым или холодным. Симметричные полы кафтана застегивались на медные, оловянные, серебряные или позолоченные пуговицы или коралловые костыльки. Петли-нашивки делались из цветных шерстяных, шелковых шнуров, иногда оканчивающихся кисточками. Кафтаны шились из самых разнообразных тканей. Волков М. Я. пишет о том, что в 1623 г. гороховецкие посадские портные мастера составляли 10 человек, а в 1646 г. — 4 человека²⁷.

Мелкие посадские ремесленники могли вытесняться конкуренцией работавших на торговочных монастырских, дворцовых и княжеских крестьян и бобылей (безземельных). Эта конкуренция могла проявляться в двух формах. Непашенные крестьяне-ремесленники сами являлись на посадский торговый рынок со своими товарами и иногда вели себя весьма агрессивно: «...крестьяне... ходили с топорками, и с кистенями, и с ослопы, и с колья... похваляясь нас, сирот государевых, убийством». С другой стороны, из среды крестьян выделялись торговые крестьяне-скупщики, которые отвечали на появление крупного спроса объединением в своих руках мелкого раздробленного сбыта, что облегчало борьбу за рынок. Крупные скупщики торговали на ярмарках, везли товары в Сибирь²⁸. В начале 1640-х годов был ограблен крестьянин Шуйского уезда Николо-Шартомского монастырского села Колачево. Разбойники взяли у него холсты беленые и суровые, сукна сермяжные, зипуны сермяжные, кафтаны, рубахи мужские и женские, сарафаны крашеинные²⁹.

²⁷ Волков М. Я. Ремесло... С. 63, 66.

²⁸ Муравьева Л. Л. Деревенская промышленность Центральной России второй половины XVII в. М., 1971. С. 73, 142.

²⁹ Владимирские губернские ведомости (далее — ВГВ). 1859. № 9. С. 36.

Кафтаны С.Н. Ершова — члена гостинной сотни — должны были стать богатыми. Это уже не местное сукно, а тонкое, хорошо отделанное, заграничное («анбургское», «аглинское»). Шились дорогие кафтаны из узорных шелковых тканей и парчи.

Главным покупателем заморских товаров в Архангельском порту была казна, так как в Москве все стоило гораздо дороже. Закупка поручалась члену гостинной сотни, обычно в ранге гостя. Расплачивался он казенными же товарами: пенькою, смольчугом и прочими. Например, в 1659 г. было куплено в казну более 20 тыс. аршин шелковых материй и бархата, около 15 тыс. аршин сукна. Предназначались эти ткани на жалованье служилым людям, а также на меновую торговлю с Персией. Кроме Москвы, ткани распространялись преимущественно по таким маршрутам: Великий Устюг — Кострома — Нижний Новгород — Казань — Вятка — Пермь — Сибирь³⁰.

Довольно широко известен обычай украшать парадный кафтан съёмным воротником «козырем», богато расшитым золотом и шелками, жемчугом и самоцветами. Такой воротник можно видеть на портрете XVII в. князя-полковника Михаила Васильевича Скопина-Шуйского (1586—1610), отравленного в Москве после победы над Лжедмитрием II. Воротник-козырь был знаком высших сословий, но есть документальные свидетельства, что козырь, и не один, можно было встретить и в сундуках богатых посадских людей, например «козырь шит золотом и серебром по белому атласу»³¹.

Кафтан опоясывался кушаком. Этот пояс уже не воспринимался как оберег. Кушаки, весьма разнообразные по материалу, украшениям и стоимости, могли быть сделаны из кумача, из тафты, из дорогих иранских и турецких шелковых тканей с золотной ниткой. С будничным кафтаном мог употребляться широкий шерстяной пояс-кушак домашнего производства. К богатому кафтану Семена Никифоровича требовался кушак из числа самых престижных.

В XVI—XVII вв. славились кизылбашские (персидские) шелковые узорные кушаки. Окаймленная средняя часть пояса обычно бывала заткана мелким травным, цветочным или геометрическим узором, а концы — букетами или венками из цветов. Такие пояса были дорогими — до 2 рублей штука. Для сравнения: в самом конце XVII в. недалеко от Гороховца был ограблен человек из вотчины князя Черкасского (видимо, тоже крестьянин-скупщик). У него, в числе прочего, было отнято:

- пуд шелку — цена 40 рублей;
- 25 кумачей — 25 рублей;
- 3 тысячи аршин гарусу шерстяного — 1,5 рубля;
- 50 очелей золотных — 15 рублей;
- 1000 пуговиц медных — 26 алтын 4 денги³².

Один алтын серебром равен 3 копейкам или 6 денгам, т.е. в одном рубле 200 денег. Поэтому за 2 рубля в конце XVII в. можно было бы купить один кизылбашский шелковый кушак, или 8 тафтяных кушаков, или около 2,5 тыс. медных пуговиц.

Следующей надеваемой на кафтан одеждой Семена Никифоровича могла быть однорядка, похожая на кафтан, но более длинная. Будучи однобортной, застегивалась на пуговицы, как кафтан, либо завязывалась на завязки из шелковых шнуров с кисточками. Чаще шилась без воротника, рукава могли надеваться или быть откидными, т.е. руки продевались в незашитые проймы или специальные прорезы. Термин «однорядка» интерпретируют как «сшитая в один ряд, без подкладки»³³. Как легкая осен-

³⁰ Бакланова Н.А. Указ. соч. С. 15—20, 32—33.

³¹ Суворов Н.И. Описание имения богатого вологжанина, посадского человека Ивана Скрыбина, составленная в 1672 г. СПб., 1861. С. 4.

³² Муравьева Л.Л. Указ. соч. С. 187.

³³ Кирсанова Р.М. Костюм в русской художественной культуре. М., 1995. С. 187.

няя одежда однорядка шилась преимущественно из сукна. В дождливую погоду поверх кафтана или однорядки можно было надеть епанчу — широкий просторный плащ или накидку без рукавов. Шили епанчу из толстого сукна или войлока и пропитывали олифой, чтобы она не пропускала влагу. «Япанча белая валяная» была и среди имущества уже знакомого нам обладателя воротника-козыря. Епанча могла быть и с капюшоном. Под тем же названием мог фигурировать и плащ-накидка из шелка.

В хорошую погоду и в торжественных случаях на кафтан или однорядку надевался опашень — обычно шелковая на подкладке легкая свободная одежда, которую носили внакидку, «на опашь» (поэтому длинные узкие внизу рукава висели свободно, руки продевались в проймы или разрезы). Опашень был дорогой одеждой, его носили лишь знатные или очень богатые люди. Возможно, настоятеля Иллариона Семен Никифорович Ершов встречал у себя дома именно в шелковом опашне, украшенном дорогими серебряными золочеными пуговицами. Опашень обычно сзади доходил до щиколоток, а спереди был более коротким.

Настоятель не выразил бы ему порицания. Сам он носил одежду иноческую и скудную. В 1677 г., при первом, совершенно неожиданном для бывшего в Москве Иллариона приглашении в царский дворец к Федору Алексеевичу, настоятель не хотел садиться в богато убранные сани, считая это несовместимой с его иноческим званием роскошью, и уступил только усиленным просьбам царедворца Языкова³⁴.

Завершает все это великолепие шуба. Шуба с царского плеча — престижнейшая награда как для самого богатого и знатного подданного, так и для представителя иной державы. Шубы в XVII в. (и вплоть до конца XIX в.) шились исключительно мехом внутрь. Сверху они крылись самыми разнообразными материями. Так называемые «нагольные» шубы (кожей наружу) носили в быту только самые бедные люди. Но нагольные шубы служили и обрядовой одеждой, тогда их в некоторых случаях выворачивали мехом наружу. Цитированный выше перечень «мыленных даров» жениху в «Домострое» завершается так: «...зипун, шуба нагольная, шапка черевья...»³⁵.

Меха в XVII в. раскраивались на части, отдельно сшивались полсти из спинок — «хребтов», другие полсти из брюшек — «черевов», третьи — из лапок, из хвостов. Соответственно, дорогая тяжелая прочная шуба могла быть «на хребтах», легкая и мягкая — «на черевах»: бобровых, лисьих, беличьих (черевий, черевчатый, брюшный, брющатый мех).

В зависимости от состоятельности семьи и назначения шубы, как мужской, так и женской, ее крыли простой крашеной или шелком, парчой или драгоценным рытым бархатом. Шубы были объемными, длинными, с большими воротниками, с рукавами, очень широкими в прямых проймах и узкими внизу. Спущенный рукав шубы защищал от холода³⁶. Наверняка, у Семена Никифоровича было несколько шуб: попроще — для домашнего употребления и парадная — для посещения церкви в большой праздник, для приема высоких гостей, для престижных визитов по «государевым службам» в гостиной сотне. Вспомним и о разрезах внизу по бокам парадной шубы для показа богатых сапожек.

Соответственно, различались и шапки С.Н. Ершова. Шапки характеризовали словенную принадлежность, были знаком мужской чести. Снять с кого-то шапку на торгу — значило заявить его всенародно мошенником. Обрядовые шапки жениха, перечисляемые в «Домострое»: нагольная, черевья, подскорная (крытая меховая). Труд

³⁴ Георгиевский В. Указ. соч. С. 58—59.

³⁵ Домострой. М., 1991. С. 153.

³⁶ Были в употреблении также меховые рукавицы и перчатки («рукавки перчатые»).

своих посадских шапочников — мелких ремесленников в Гороховце был слабо востребован: в 1623 г. числился лишь один таковой, в 1646 г. их не было вообще, в 1722 г. вновь действовал один шапочник³⁷. Следовательно, шапки шили дома или покупали на торгу. Возможно, дома Семен Никифорович носил маленькую круглую шапочку — тафью, закрывающую макушку. Богатые тафьи, шитые шелками, золотом, украшенные жемчугом и камнями, носили царь, бояре, опричники. Об этом писал английский посланник Джайлс Флетчер, направленный королевой Елизаветой к Федору Иоанновичу для заключения дружественного союза. Он был внимательным наблюдателем, не склонным к поверхностной фиксации экзотики: «Цель моя... записать для себя приметы более важные, нежели забавные, и преимущественно истинные, а не странные»³⁸. Тафья — это «род скуфьи». В.И. Даль приводит и шуточный вариант — «наплешник»³⁹. Тафьи С.Н. Ершова могли быть разными: суконными и шелковыми, более или менее украшенными.

«Тафейку робячью», по-видимому, могли носить не только мальчики в состоятельных семьях, но и девочки. Есть свидетельства, что тафейки носили дочери царя Михаила Федоровича: приобретались драгоценные камни «государыни царевны на тафейку»⁴⁰.

Как и одежды того времени, шапки могли надеваться одна на другую. Поверх тафьи могла быть надета шапка-колпак, а могла и шапка-мурмолка. Адам Олеарий, участник голштинского посольства, начавшегося в 1634 г. и длившегося с перерывами несколько лет, отметил, что простые русские граждане, т.е. посадские жители, летом носят шапки из белого войлока, а зимой из сукна, подбитого простым мехом⁴¹. Войлочная (валяная) шапка тоже представляла собой колпак, более или менее высокий. В нижней части он мог быть или просто отогнут и слегка завернут наверх, или иметь при этом один или два разреза — один спереди, другой сзади. Подобный же колпак мог быть сшит и из ткани, своей стоимостью соответствующей сословному положению и богатству владельца. В исключительных случаях колпак богато декорировали, нашивая драгоценные украшения. Шапки-мурмолки распространились среди зажиточных слоев населения в конце XVI и в XVII в.⁴² Мурмолка не имела больших принципиальных отличий от богатого колпака, разве что неширокие отвороты ее могли быть украшены мехом. Отвороты, разрезанные спереди, удерживались в верхнем, но не приплюснутом к тулье положении с помощью пуговиц, продетых в петли, или пряжек. Тулья, довольно высокая, конусовидная, уплощенная сверху, шилась из шелка, бархата или парчи.

Мурмолки были выбраны в XIX в. славянофилами одним из символов «русскости» в их костюмах, демонстративно противопоставленных господствующей моде. Прочно обосновались мурмолки и в исторической поэзии и прозе. В.И. Даль вообще считал *мурмонку*, или *мурмолку* чуть ли не легендарной шапкой, поминаемой только в сказках и песнях⁴³.

³⁷ Волков М.Я. Ремесло... С. 63, 66.

³⁸ Флетчер Дж. О государстве русском. СПб., 1905. С. 3, 125. Название в оригинале: «О государстве русском, или образ правления русского царя (обыкновенно называемого царем Московским), с описанием нравов и обычаев жителей этой страны». Лондон, 1591.

³⁹ Даль В. Указ. соч. Т. IV. С. 214.

⁴⁰ Кологривов С.Н. Государева Большая Шкатула. СПб., 1903. С. 29. В этой книге опубликованы подробнейшие записи о приобретениях и перемещениях царских драгоценностей в 1627—1654 гг.

⁴¹ Олеарий А. Описание путешествия в Московию. М., 1996. С. 185.

⁴² Рабинович М.Г. Одежда русских XII—XVII в. // Древняя одежда народов Восточной Европы. М., 1986. С. 84.

⁴³ Даль В. Указ. соч. Т. II. С. 360.

Семен Никифорович в разные годы носил колпаки и мурmolки, а также теплые зимние шапки «на черевах» беличьих, собольих и горностаевых. Вероятно, в мороз в дальнюю поездку он мог надеть и меховой трех.

Сохранились свидетельства, что в 1671 г. через Архангельск было завезено 10 250 штук «немецких» шляп, следовательно, они могли быть довольно популярны в русском государстве⁴⁴. Действительно, в описи имения все того же посадского человека — владельца двух воротников-kozyрей и епанчи, числится «двадцать шляп немецких черные»⁴⁵. Возможно, они были приобретены для перепродажи, но не исключено, что и сам богатый вологжанин носил немецкую шляпу. Представим себе, что бывали ситуации, когда и набиравший силу Семен Ершов мог надеть черную «немецкую» шляпу.

Что точно не мог носить Семен Никифорович, так это высокую черную шапку-столбунец из соболя, — это было прерогативой только высших сословий. Мы знаем, как легко могли быть преодолены сословные границы в эпоху Петра I: торговец пирожками Александр Меншиков (1673—1729) стал светлейшим князем и генералиссимусом. Торговец и в XVII в. мог стать думным дворянином, как нижегородский торговец мясом (говядарь) Козьма Минин (?—1616), но причиной тому были исключительные заслуги его перед страной и перед династией Романовых. Членства в гостинной сотне было недостаточно для ношения шапки-столбунца.

Как были одеты женщины в патриархальной семье купцов Ершовых?

Женская парадная рубаха XVII в. шилась во весь рост и имела очень длинные, суживающиеся к запястью рукава, которые, по заметкам иностранных путешественников, укладывались по всей длине поперечными частыми складками (эта рубаха надевалась на женскую исподнюю рубаху с рукавами до запястья). Были ли сборки у горловины, установить трудно, так как верхние одежды были вырезаны также под горло. Эта рубаха фактически соответствовала платью; она могла быть сшита из тонкого белого льна, крашенины или гладкокрашенного заморского шелка.

Такую розовую рубаху мы можем увидеть на ярославской иконе 1680-х годов «Кирик и Улита» — одном из малоизвестных шедевров XVII в., хранящейся в фондах Ярославского историко-архитектурного и художественного музея-заповедника⁴⁶. Так же как церковные фрески, иконопись XVII в. полна реалистическими мотивами. Туникообразная рубаха опоясана, длинные, суживающиеся к запястьям рукава удерживаются богато расшитыми по ткани зарукавьями. Подол рубахи тоже украшен узорной полосой. Поверх рубахи надет оливкового цвета плащ с капюшоном, шитым серебряными нитями.

Замужняя женщина не должна была никому, кроме мужа, показываться в неприкрытой другими одеждами рубахе. Напомним, что невольное нарушение этого неукоснительного требования беременной женой царевича Ивана Ивановича привело к бурной ссоре и нечаянному убийству Иваном Грозным своего старшего сына — наследника престола.

Одеждой, надеваемой непосредственно на рубаху, была телогрея. Она могла быть домашней или предназначенной для выхода. Обратимся к «Домострою». Чин свадеб-

⁴⁴ Бакланова Н.А. Указ. соч. С. 97.

Среди боярынь, сопровождавших царицу Елену (Глинскую), мать Ивана Грозного, некоторые изображены в шляпах явно нерусского происхождения: с невысокой полусферической тульей и совершенно плоскими полями шириной 1—1,5 вершка. Эти шляпы надеты поверх традиционного убруса, свисающего по сторонам. (см.: Забелин И.Е. Домашний быт русского народа в XVI—XVII столетиях. Т.2: Домашний быт русских цариц. М., 2001. Рис. IV (3).)

⁴⁵ Суворов Н.И. Указ. соч. С. 4.

⁴⁶ Буганов В.И. Мир истории: Россия в XVII столетии. М., 1989. С. 313 (полная репродукция). Басова В.Г. Указ. соч. С. 127—129 (фрагменты).

ный предписывает, что после венчания и пиروвания, когда новобрачным идти в сенник, с новобрачной снимают парадный наряд за завесою, и перед двумя дружками, да двумя свахами, да постельничим новобрачная должна быть «...в телогрее да в шапках в горлатных...»⁴⁷. Именно телогрея XVII в., по предположениям исследователей, могла стать одной из прародительниц русского косоклинного распашного сарафана XVIII в.

В большинстве русских одежд XVII в. проймы были прямыми, т.е. уточная нить рукава пришивалась к основной нити стана. В 1935 г. при строительстве первой линии метрополитена в Москве в кладке Китайгородской стены была обнаружена распашная телогрея второй половины XVII в. с выкройными проймами и рукавами, настолько узкими в нижней части, что продеть в них кисть руки было невозможно. В верхней части рукавов, фактически в плечах, были сделаны овальные прорези⁴⁸. Если совсем удалить рукава, останется конструкция, очень похожая на безлямочный («глухой») косоклинный сарафан XVIII в., даже организация застежки та же. Пуговицы на правой поле сделаны из узелков шнура. Петли ответвляются от такого же шнура, нашитого вертикально на левую полу. Телогрея была праздничной, так как сшита из дорогой китайской ткани — камки (только благодаря окрашенному шелку она и смогла сохраниться в течение двух с половиной веков, спрятанной в стене).

Домашние телогреи шились из крашенины, теплые — из сукна. Пуговицы могли быть медными, оловянными, в богатых семьях — серебряными и позолоченными, а также финифтяными. Телогреи, как и другие верхние женские одежды XVI—XVII вв., не подпоясывались. Подпоясанной должна быть рубаха.

Женская одежда под названием «сарафан» существовала, как полагают исследователи, уже в XVI — первой половине XVII в., но конструкция ее неизвестна (в более ранние времена «сарафан» упоминался исключительно как одежда мужская, царская).

Мы получили возможность всматриваться в мелочи повседневной жизни наших предков, в том числе в старинные бытовые вещи, вслед за научным руководителем Исторического музея в Москве Иваном Егоровичем Забелиным (1820—1908)⁴⁹. Он фактически первым с 40-х годов XIX в. тщательно изучил остатки архивов кремлевских хранилищ, значительно пострадавших от вандализма солдат Наполеона (чтобы согреться, они жгли в кострах старинные документы, набивали ими матрацы; то, что уцелело, собирали потом по всему Кремлю). Забелин процитировал записи хранителей дворцового имущества. В 1629—1633 гг. царицыным шутихам («дуркам») и юродивым покупались в торговом ряду уже готовые сарафаны крашенинные лазоревые, а «старице» княжне Мстиславской⁵⁰ шились в царицыной мастерской сарафаны из дорогих тканей — тафты виницейской (венецианской) гвоздичного цвета или из объари, т.е. шелка с эффектом муара, таусинного цвета, считавшегося самым нарядным. Исследователи полагают, что таусинный цвет соответствует темно-синему или сине-лиловому («павлиний» цвет). Возможно, что это название, закрепившееся на Руси, было связано с цветом одного из любимейших синих драгоценных камней, привозимых из Персии — сапфира-«тауси», что значит «павлин». Но иногда

⁴⁷ Домострой. М., 1991. С. 150—151.

⁴⁸ Левинсон-Нечаева М.Н. Указ. соч. С. 358. Ефимова Л.В. Указ. соч. С. 20—21. Рис. 13.

⁴⁹ Коноплева Р.Г. Забелин И.Е. // Владимирская энциклопедия. Указ. изд. С. 175. Забелин И.Е. Домашний быт русского народа в XVI—XVII столетиях. Т. 2: Домашний быт русских цариц (Приложение «Материалы»). М., 1869. С. 119, 151, 152.

⁵⁰ Княжна Мстиславская, возможно, внучка Ивана Федоровича Мстиславского из древнейшего рода Гедиминовичей, главы регентского совета при царе Федоре Ивановиче, душеприказчика Ивана Грозного. За попытку развести Федора Ивановича с неплодной Ириной Годуновой и женить на своей дочери пострижен в монахи Кирилло-Белозерского монастыря. Сын его Федор Иванович Мстиславский после отставки отца стал первым боярином Думы и главным воеводой в армии.

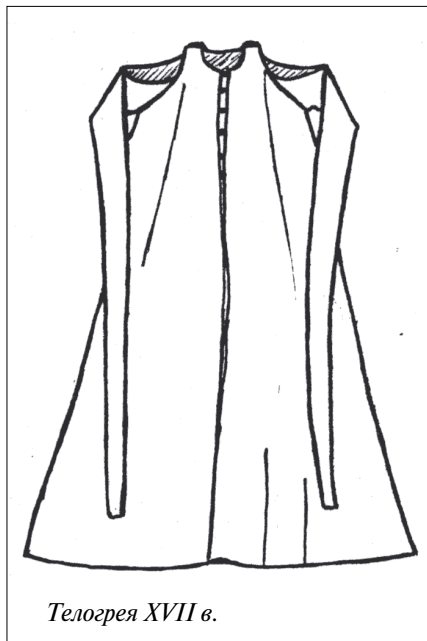
под таусинным могли иметь в виду и вишневым цвет⁵¹. Таким образом, одежда под названием «сарафан» уже вошла в быт представительниц как низших, так и высших сословий. Десятилетием позже крашенные же сарафаны были украдены у крестьянина достаточно близкого к Гороховцу шуйского села Колачево⁵².

Вероятно, именно телогреи были самыми привычными одеждами женщин в хоромы Семена Никифоровича Ершова. В них ходили и жена его, и дочери. Возможно, и они носили «сарафаны», но вряд ли те значительно отличались от телогрей, и уж точно, не были похожи на сарафаны с узкими лямками XVIII—XIX вв., их можно увидеть в «исторических» картинах некоторых современных художников. Поверх телогреи при выходе на улицы посада, в церковь например, женщины и девушки Ершovy могли накинуть на плечи, не вдевая в рукава, верхние одежды типа опашня, шитые из сукна или шелка на подкладке и украшенные огромными пуговицами, иногда величиной с грецкий орех.

Женские шубы семьи Ершовых могли быть и недорогими, на зайцах, на белых черевах. Они могли быть крыты ярославской крашениной или набойкой, а также более дорогой восточной хлопчатобумажной тканью — киндяком. Но ершовские шубы могли быть и драгоценными. Например, шуба на куницах, крытая шелковой камкою и украшенная золото-серебряным металлическим кружевом.

К тому времени искусство плетения кружева на коклюшках, всего век назад изобретенное в Италии, уже было освоено русскими мастерицами. При этом тонкие шелковые западные кружева превратились в массивные металлические, подстать монументальным формам традиционных русских одежд. Кстати, украшением могло быть и не кружево, а *круживо*, т. е. драгоценная вышивка, окружающая, «окруживающая» подол одежды.

Среди русских женских одежд XVI—XVII вв., пожалуй, самым необычным и эффектным был так называемый «летник». Летник — одежда высших сословий, но свадебный чин в «Домострое» дает нам повод описать летник и применительно к семье купца, члена гостинной сотни, а потом гостя, С.Н.Ершова. Ведь даже в крестьянской среде XVIII—XIX вв. жених и невеста в день венчания назывались «князем» и «княгинюшкой». Можно предположить, что богатый посадский человек XVII в. на свадьбе дочери постарается выполнить предписания «Домостроя» буквально. В таком случае перед венчанием «...на невесте был бы венец, летник желт, шубка червчатая...» (червчатый — окрашенный особо обработанными насекомыми — червецом, т. е. кошенилью, — в очень красивый красно-малиновый цвет)⁵³. Женщины со стороны невесты: «... одна держит на блюде кичу, другая — покров на блюде, третья на блюде ж волосник, поддубрусник и иное, четвертая — осыпало на блюде...»: хмель, соболю и шелковые лоскутки и серебряные мелкие монетки. После обручения «...сваха головы чешет, и косу расплетает, и кичу кладет...». Далее следуют венчание, пир и сенник. «А назавтре положат



Телогрея XVII в.

⁵¹ Бахилина Н.Б. Цветообразование в русском языке. М., 1979. С. 249—250.

⁵² ВГВ. 1859. № 9. С. 36

⁵³ Бахилина Н.Б. Указ. соч. С. 249

на новобрачную летник бел, шубку золотную обычную, шапку горлатную, и идет, на капками накрывся, в хоромы...». На заключительном пиру у свекра и свекрови со зваными тестем и тещей новобрачную нарядят в «большой наряд», в том числе, золотный летник⁵⁴. Итак, летнику и символике его цвета отводится особая роль в свадебном чине.

Летник — это накладная (т. е. надеваемая через голову) просторная одежда, длинные до полу рукава которой, изначально узкие, были устроены особым образом: в вертикальный разрез рукава спереди от самого низа до локтя вшивалась богатая отделка (так называемая «вошва»). Ее более узкие концы оказывались внизу, почти у пола, а петлеобразно согнутая широкая середина — над локтевым сгибом руки. Вошвы, как правило, были богато расшиты по бархату серебром, золотом, канителью (это свитая тончайшей пружинкой серебряная или позолоченная проволока); иногда для отделки употреблялись жемчуг и самоцветы. Чтобы демонстрировать это великолепие во всей красе, нужно было держать руки согнутыми в локтях, с кистями на уровне груди. В сохранившихся документах нередко вошвы упоминаются отдельно (как самая драгоценная часть одежды, которую можно отпороть и переставить на новую вещь; с другой стороны, возможно, вошвы можно было не только изготовить на заказ, но и купить на ярмарке готовые). Семен Никифорович мог привезти вошвы для свадебного костюма дочери из торговой поездки, например из Москвы.

Шубка червчатая или золотная, которую следовало надеть вместе с летником, — это не то же, что шуба. Скорее всего, это холодная одежда, т. е. легкая, на одной подкладке. Она должна быть распашной. Возможны два варианта: либо она просто наброшена на плечи, не застегнута, и вошвы частично видны из-под нее спереди, либо шубка застегнута снизу до пояса, и кисти рук слегка выставлены над застегжкой. Уже цитированный Джайлс Флетчер писал, что летник носили под опашнем, что соответствует первому варианту ношения шубки. Кстати, он же отмечал, что под летник надевали «ферезь земскую», что соответствует телогрее или сарафану.

В 1661—1662 гг. в России побывало австрийское посольство во главе с бароном фон Мейербергом, при котором были отличные рисовальщики. Альбом Мейерберга, найденный в Королевской библиотеке в Лейпциге, был издан в Санкт-Петербурге в 1827 г. способом перерисовки. Имевшие место искажения вызывали противоречивые трактовки, в том числе и у И. Е. Забелина⁵⁵. В 1903 г. А. А. Суворин воспроизвел рисунки фотоспособом⁵⁶. Поэтому мы можем апеллировать к ним как к подлинному свидетельству очевидцев. Среди рисунков есть и изображение боярыни в летнике. Мы лишь слегка изменили ракурс, в котором показан правый рукав летника, для лучшего понимания его конструкции.

Художники запечатлели и московских посадских девушек. У одной из них волосы заплетены в косу, конец которой украшен кистью-накосником. Волнистые, не длинные волосы другой украшены повязкой на жесткой прокладке, которая незамкнутым кольцом охватывает голову, оставляя открытым темя (обе девушки изображены сзади). Эти свидетельства важны, так как И. Е. Забелин подробно описывает прически и головные уборы лишь девушек-царевен: торжественной прической были подвитые распущенные волосы,

⁵⁴ Домострой. М., 1991. С. 145, 146, 153, 156.

⁵⁵ Забелин И. Е. Домашний быт русского народа в XVI—XVII столетиях. Т. 2: Домашний быт русских цариц. М., 2001. С. 478. Рис. XVIII. Эта книга — первое полное переиздание второго тома труда И. Е. Забелина после почти векового перерыва. К сожалению, в ней опущен раздел «Приложение: Материалы». Рисунки вновь воспроизведены в том же перерисованном виде.

Витые жгуты, украшавшие девичий головной убор, перерисовщик, работавший в Дрездене, принял за две висащие сзади косы и изобразил соответственно. И. Е. Забелина смутило сочетание в девичьей прическе коротких до плеч волос спереди и сбоку с длинными косами сзади.

⁵⁶ Альбом Мейерберга. Виды и бытовые картины России XVII века. Рисунки Дрезденского альбома, воспроизведенные в натуральную величину с подлинника 1661—1662. СПб., 1903. С. 59.

а в комплект девичьего головного убора вместе с венцом входил и накосник⁵⁷. Поэтому мы с полным основанием можем предполагать, что посадские девушки Гороховца тоже могли носить как распущенные до плеч и слегка подвитые волосы, так и заплетать длинные волосы в косу с накосником. Головными уборами девиц Ершовых могли служить ленты, перевязки и шапки. И те и другие могли быть украшены золотным шитьем и жемчугом. В XVII в. мелкого жемчуга в северных реках и озерах было предостаточно, он широко продавался на торгу. В 1644 г. у богатого шуйнина Василия Собакина в числе прочего были украдены головные уборы его дочерей — «две перевязки низанных широких»⁵⁸.

Особым образом убиралась голова замужней женщины высших сословий в XVII в. В употреблении был так называемый волосник — особая шапочка, состоявшая из мягкой кольцеобразной «ошивки», более или менее украшенной шелковой или золото-серебряной вышивкой, и кружевного сетчатого верха.

Как ни покажется странным, ни в одной из богатейших музейных коллекций не было волосников, хотя другие редчайшие экземпляры женских головных уборов XVII в. сохранились, например, шитая серебром и золотом, украшенная жемчугом сорока в Государственном Историческом музее в Москве⁵⁹. И.Е. Забелин и П.И. Савваитов могли представлять себе волосники XVI—XVII вв. лишь по рисункам и описаниям. Теперь благодаря работе археологов и реставраторов мы можем увидеть обнаруженные во вскрытых захоронениях подлинные волосники цариц, боярынь и других жительниц Москвы. Самый ранний из известных волосников, принадлежавший в XV в. царице Софье Фоминичне (Палеолог), хранится в фондах Оружейной палаты в Московском Кремле. Волосник одной из жен Ивана Грозного, окончившей жизнь в Покровском монастыре в Суздале, можно увидеть в исторической экспозиции Владимиро-Суздальского музея-заповедника. Еще один волосник экспонируется в Музее истории Москвы. Самая большая коллекция волосников женщин из рода бояр Романовых хранится в Звенигороде⁶⁰. В оформлении большинства к этому времени обнаруженных волосников применялись червчатый шелк (что подтверждено физико-химическими исследованиями) и пряденые золото и серебро.



Парадная женская одежда XVII в.

⁵⁷ Федорова Г.А. Девичий накосник XVI—XVII в. как стартовая тема в приобщении к традиционной русской культуре девочек 9 — 12 лет // Сохранение и возрождение фольклорных традиций. Вып. 10. Приобщение детей к традиционной культуре: Народный костюм / Сб. материалов научно-практической конференции. М., 2001. С. 40—44.

⁵⁸ ВГВ. 1859. № 9. С. 36

⁵⁹ Ефимова Л.В. Указ. соч. С. 24—25. Рис. 19.

⁶⁰ Ёлкина А.К., Ёлкина И.И. Положити кичу, да подубрусник, да волосник... // Знание — сила. М., 1998. № 5. С. 40—46; Усыпальница прародителей царского дома Романовых в Московском ставропигиальном Новоспасском монастыре: Церковно-археологический очерк. М., 1997. С. 20—42. Ефимова Л.В. Указ. соч. С. 21. Рис. 15.

Волосник использовался вместе с полотенчатым головным убором — убрусом. Более драгоценный волосник могли надевать поверх убруса и наоборот. Тогда нижний волосник можно было назвать подубрусником. В семье Семена Никифоровича были в употреблении домашние, куда более простые в оформлении волосники⁶¹. Концы убруса украшались вышивкой или браным ткачеством или просто акцентированы красными полосками. Очелье убруса расшивалось золочеными или серебряными нитями, жемчугом, к нему могло быть пришито неширокое металлическое кружево. Рисунки XVII в.⁶² показывают, что внутри помещения женщина, даже знатная, могла ограничиться убрусом и волосником. Зимой или в торжественном случае на пару убрус — волосник надевалась невысокая женская шапка. Она была опущена дорогим мехом, а ее вершок расшивался золото-серебряными нитями, канителью, жемчугом. Сзади к шапке могла прикрепляться меховая пластина, закрывающая шею. В высших сословиях это был черненный мех бобра, в купечестве — менее престижный. Теплая зимняя шапка называлась «каптур» — это род мехового треуха, закрывающего и уши, и шею⁶³.

Девушки из состоятельных семей зимой носили высокую меховую шапку, например лисью. Девушки в XVI—XVII вв. не носили ни убрусов, ни платов, ни покрывал вплоть до просватанья. Покрывало («покров») было принадлежностью замужней женщины. Его могли сделать из тонкого льна, из восточной хлопчатобумажной кисеи. Цвет был преимущественно белым. Западные путешественники упоминали и фаты — покрывала огненно-красного цвета.

На одном из рисунков в альбоме Мейерберга жена посадского жителя или купца изображена в телогрее — долгорукавной одежде, украшенной очень крупными пуговицами.

Под покрывалом, наброшенным поверх высокого головного убора, угадывается форма кокошника владими́ро-суздальского типа, известного по более поздним изображениям и по подлинникам XVIII в. Такой кокошник могли носить после свадьбы, будучи «молодухами», т.е. до рождения ребенка (или потом по праздникам), жена или дочери С.Н. Ершова.

Посадские женщины второй половины XVII в. носили обувь на высоких, набранных из кожи и обитых, а также подбитых железом каблуках, покрашенных зеленой, красной, голубой или черной краской⁶⁴. Каблуки на туфлях цариц и царевен могли быть обиты золотом.

В XVII в. и девушки, и замужние женщины, и мужчины носили большое количество съёмных украшений: ожерелья, зарукавья, серьги, кольца. Мужчины носили одну серьгу, женщины — две. И зарукавья, и ожерелья представляли собой полоски ткани, в разных техниках декорированные жемчугом, драгоценными и полудрагоценными камнями, цветными стеклами, золото-серебряной или мишурной вышивкой и канителью⁶⁵. Крестьянки носили медные серьги и кольца.

Итак, мы постарались представить себе одежды «на все случаи жизни», которые могли употребляться в семье богатого гороховецкого посадского человека, затем члена привилегированной корпорации — гостиной сотни, а потом и ее верхушки — «гостя» Семена Никифоровича Ершова: его самого, жены, дочерей. С достаточной уверенностью можно предположить, что взрослых сыновей, которые могли бы унаследовать и

⁶¹ Не исключено, что замужние женщины в семье Ершовых, еще не достигшие особого положения на посаде, могли носить кичкообразные головные уборы. Волосник-кичка будет рассмотрен в главе, посвященной XVIII в.

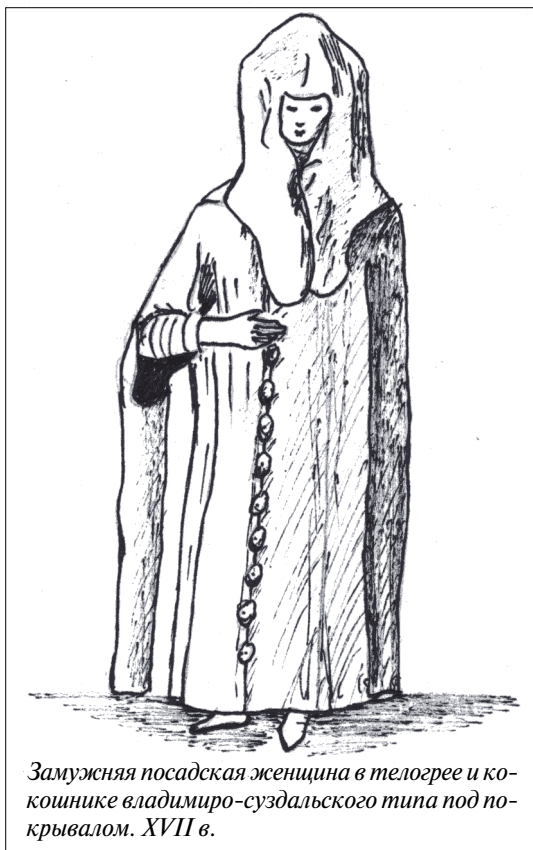
⁶² Забелин И.Е. Указ. соч. Рис. I (1; 3—5); рис. II (9, 10); рис. IV (2).

⁶³ Там же. Рис. II (16).

⁶⁴ Альбом Мейерберга. Указ. соч. С. 59.

⁶⁵ Кологривов С.Н. Государева Большая Шкатула. СПб., 1903.

продолжить успешно развивавшееся дело, в этой семье не было. Возможно, и в этом была одна из причин щедрых пожертвований С.Н. Ершова на храмовое строительство. В 90-х годах Семен Никифорович начинает сворачивать свое винокурное производство, продает две винокурни И.А. Ширяеву⁶⁶, который становится самым крупным винопромышленником Гороховца (в марте 1693 г. Иван Ширяев был «порутчиком» С.Н. Ершова; он должен был привезти в Астрахань 3 тыс. ведер недопоставленного Семеном Никифоровичем вина)⁶⁷. Чуть позже братья Ширяевы организуют параллельно с винокурным и крупное кожевенное (юфтевое) производство, отправляя оптовые партии этого товара сначала в Архангельский, а с 1721 г. — в Петербургский порты для вывоза за границу. Дело И.А. Ширяева унаследовали сыновья Алексей и Петр. В том же 1721 г. некий Клим Андреевич Ершов (скорее всего, «человек» братьев Ершовых, получивший свободу после их смерти, — за ним закрепилась фамилия бывших хозяев)⁶⁸ заложил жилые хоромы со всем добром и остатки недавно прибыльного производства за 500 рублей и, не вернув долга, «отъехал в Ерославль»⁶⁹. Возможно, что одной из причин, по которой К.А. Ершов прекратил винокурное производство в Гороховце, было сокращение со стороны казны авансирования подрядов. Задолженность в 500 руб. была в 20-х годах XVIII в. весьма значительной суммой: лишь очень небольшой процент посадских людей располагали капиталом более 50 руб.⁷⁰ В дальнейшем фамилия Ершовых среди именитых посадских людей г. Гороховца не встречается.



Замужняя посадская женщина в телогрее и кокошнике владими́ро-суздальского типа под покрывалом. XVII в.

XVII век, век богатства и меценатства, недюжинной торгово-промышленной деятельности и традиционного русского домашнего уклада жизни семьи Семена Никифоровича Ершова закончился. Палаты Ершовых переходят сначала к Опариным, а затем к Ширяевым. И церкви на посаде в Гороховце строятся теперь уже их «иждивением». Братья И.А. Ширяев и Г.А. Ширяев были зачислены в Гостиную сотню в 1713 г. Им, согласно указу Петра I о перемене платья, положено было носить уже совсем другие одежды.

⁶⁶ Волков М.Я. Ремесло... С. 69.

⁶⁷ Сведения сообщены Т.Б. Соловьевой.

⁶⁸ Волков М.Я., Ремесло... С. 70.

⁶⁹ Тиц А.А. Указ. соч. С. 118.

⁷⁰ Волков М.Я. Очерки истории... С. 37, 125.

КРЕСТЬЯНСКАЯ ОДЕЖДА (XVIII — начало XX в.)

Одежды иностранного образца примерялись на себя русскими людьми и в Смутное время, и в долгие годы царствования Алексея Михайловича Романова. Крутой во всех своих преобразованиях, царь Петр Алексеевич сделал перемену платья принудительной. Одновременно с введением европейского летосчисления Петр I своим Указом запретил ношение русского традиционного платья «...царевичам и боярам и окольничим и ближним и всяких чинов служивым и приказным людям и *гостям и гостинных и суконных сотен и черных слобод* и иных самых нижних чинов и скудным людям...» (курсив мой. — Г.Ф.). Ослушникам он грозил «...ссылкой в Азов на каторгу на вечное житье...»¹. Этот вариант Указа Петра I от 1 июля 1700 г., «писанный на столбцах», был доставлен из Шуи замечательным краеведом Владимиром Александровичем Борисовым (1809—1862), обедневшим потомком гороховецких купцов². Запрет на ношение русского платья не касался крестьян и священнослужителей с их семьями. С тех пор именно в крестьянской и отчасти в церковной среде продолжали сохраняться, видоизменяться и развиваться русская национальная одежда и традиционные головные уборы.

Произошли изменения и в административном делении страны. Основной административной единицей русского государства в XVII в. оставался уезд (к середине столетия было около 250 уездов, затем их число еще выросло). В конце XV в. (1485) Гороховец был еще центром Гороховской волости Нижегородского уезда, в 1591 г. в жалованной грамоте царя Федора Иоанновича упоминается уже Гороховский уезд³. Примерно с середины XVII в. намечается объединение групп уездов под ведением одного воеводы (так называемые «разряды», например Казанский разряд).

Петр I в 1708 г. впервые ввел разделение России на губернии. Первоначально губерний было восемь. Прежнее тяготение Гороховца к нижегородским землям делает понятной причину включения его вместе с Нижним Новгородом, Муромом, Вязниками, Арзамасом и Касимовом в Казанскую губернию. Владимир, Суздаль, Юрьев-Польский, Шуя, Переславль-Залесский, Кострома, входившие раньше в Замосковский край, были включены в Московскую губернию⁴. В 1719 г. при разделении губерний на провинции в Московской губернии была образована Владимирская провинция с городами Владимиром, Муромом и Гороховцом⁵.

Росло государство, присоединялись новые земли. К концу 1795 г. Екатерина Великая закончила деление России уже на 49 губерний (наместничеств), одну область (Таврическую) и Земли Войска Донского⁶. Владимирская губерния была создана в 1778 г. Таким

¹ Владимирские губернские ведомости (ВГВ). 1846. № 43.

Это один из самых ранних указов Петра I о перемене одежды. Всего их до 1724 г. было около 20. Только в ранних указах предписывалось принять за образец венгерские кафтаны, более или менее привычные для русских с XVI в. и успевшие уже частично обрусеть (как и польские). В последующих указах Петр I требовал ношения одежды на голландский, немецкий и французский образец. (См.: *Кирсанова Р.* Пошлина на штаны // Родина. 1997. № 1. С. 41—46).

² *Макимова Н.Д., Борисов В.А.* // Владимирская энциклопедия: Библиографический словарь. Владимир, 2002. С. 73.

³ *Андреев Н.И.* Гороховецкая историческая хроника: Сб. краеведческих статей. Вып. 2. Владимир, С. 6.

⁴ Полное собрание законов Российской империи (ПСЗ). Изд. I. Т. 4. СПб., 1830. С. 2218.

⁵ ПСЗ. Т. 5. С. 3380.

⁶ *Тен В.Э.* Население России по пятой ревизии: Подушная подать в XVIII веке и статистика населения в конце XVIII века. Т. 1. М., 1902. С. 131.

образом, около двух столетий Гороховский уезд был неразрывно связан сначала с провинциальным, а потом с губернским городом Владимиром.

Каковы характерные черты традиционного костюма крестьянского населения Гороховского уезда? Были ли отличия в одежде, головных уборах и обуви по сравнению с крестьянами других уездов Владимирской губернии? Как менялся костюм от века XVIII к XIX и далее к XX? Сохранилось мало реальных предметов одежды, особенно начала указанного периода, к тому же это — разрозненные вещи, из которых трудно составить целостные костюмные комплексы.

К счастью, существуют два полноценных и почти синхронных источника сведений о крестьянском костюме Владимирской губернии последней четверти XVIII в.

В 1784 г. Екатерине II был поднесен рукописный «Атлас Владимирской губернии с топографическим описанием, состоящий из 14 карт», — первый источник. Ныне он хранится в Центральном государственном Военно-историческом архиве в Москве (ЦГВИА). § 17 этой рукописи⁷ представляет собой уникальный очерк о крестьянской одежде, головных уборах и обуви. Приведем его дословно, но в соответствии с современной орфографией:

«Одежду на себя крестьяне делают из своих домашних серых сукон, кафтаны до колена, назади с борами, сверх которых опоясываются кушаками. В летнее время для лучшей прохлады носят сделанные из холста легонькие понитки такового же, как и серые их кафтаны, покроя, а в зимнее время под кафтаны надевают овчинные шубы. Шапки носят или того же сукна, или другого цвета, высокие, наверху коих четверугольная площадка с небольшими рожками, а внизу опушенная или мерлушкою, или для всегдашнего употребления черною овчиною, на коей два разреза с небольшими мысами. Обувь у крестьян обыкновенные онучи, то же серое сукно длиною аршина в три, кое начинают увивать с пальцев ножных по самое колено, а после, надев лапоть, веревками оного укрепляют сие обернутое около ноги сукно; зажиточные же крестьяне для праздников и выездов одеваются в суконные синие и прочих цветов кафтаны, надевая на ноги сапоги с медными скобами, а на голову с высокой тульею шляпу, обложенную по тулье разными лентами.

Из женского пола девки носят сарафаны или ферези китаешные или кумашные, перепоясываясь или шелковыми астраханскими поясами, или покроями от тонких сукон. Голову убирают, заплетши назади волоса в косу, к концу оной на ленточках прицепляют сердце, сделанное из шелковой материи и обложенное оборкою, что называется у них косником; лоб перевязывают золотыми и шелковыми разных цветов нарочно для сего ткаными лентами с поднизями, а ноги обувают в коты с медными скобами.

Убор замужних жен весьма различна, ибо живущие в Володимирской и Судогодской округах за рекою Клязьмою к Мурому женщины большею частию одеваются в поньки, кои весьма сходствуют с юбками, но только половина оных должна быть или синяя, или красная, а другая белая. На голове носят сороки двоякие: с двумя рогами и без рог.

Что касается... Переславской, Вязниковской, Гороховской, Ковровской и Шуйской округ, то в оных женщины носят сарафаны и ужасной величины кокошники: спереди или круглые — назади с двумя рогами, или наперед с одним большим рогом, которые снизу везде по достатку своему стараются украшать жемчугом, золотом и прочим, присовокупляя к оному жемчужные и бисерные поднизы. Немалым щегольством у сих больших кокошников почитается иметь рубахи с предлиннейшими рукавами.

⁷ ЦГВИА, Ф. 846. Оп. 16. Д. 18629. Л. 6, об.; 7; Топографическое описание Владимирской губернии, составленное в 1784 г./ Издание Владимирской ученой архивной комиссии. Владимир, 1906. С. 9 — 10; Федорова Г.А. Традиционная одежда жителей Владимирской губернии. Свидетельства очевидцев из XVIII века // Материалы областной краеведческой конференции: (Владимир, 14 мая 1999 г.). Владимир, 2000. С. 190—195.

В прочих же уездах употребляют или сарафаны с длинными рукавами, кои назад перевязывая накрест, затыкают под пояс, или просто без рукавов, а на голове носят небольшие, наперед с наклоном, сороки золотые и шелковые.

В городах же купеческие жены большею частью употребляют белые полотняные, миткалевые и шелковые длинные покрывала, кои они перевязывают поверху кокошника сзади».

Отмеченное резкое отличие одежды и головных уборов замужних крестьянок «за рекою Клязьмою к Мурому» — это не в последнюю очередь отголосок далекого прошлого, когда земли северной и южной частей будущей Владимирской губернии колонизировались разными племенными союзами славян: с северо-запада к Клязьме подошли кривичи, а с юго-запада — вятичи. Различались и финноугорские племена, жившие на этих территориях к моменту появления пришлых славян. Как раз на юге будущего Гороховского уезда, вероятно, проходила граница расселения мери (северо-запад или север) и муромы (юго-восток или юг)⁸.

Применительно к Гороховскому уезду можно сделать следующие заключения.

1. Крестьянские женские обрядовые и праздничные костюмы (так называемый «сарафанный комплекс с кокошником») всей северной части Владимирской губернии от Переславля-Залесского до Шуи и Гороховца имели общие черты.

2. Земли Гороховского уезда простирались на юг за Клязьму к Мурому, поэтому во времена Екатерины Великой там тоже могли носить поневы и двурогие сороки, позже оттесненные сарафанным комплексом ближе к границе с Рязанской губернией. Для юга Гороховского уезда должно быть не лишним сравнение с муромским вариантом сороки.

Второй универсальный источник сведений об обрядовом и праздничном крестьянском костюме северной части Владимирской губернии — это жанровые картины вновь открытого в начале XX в. прекрасного живописца Михаила Шибанова «Крестьянский обед» (1774) и «Празднество свадебного договора» (1777)⁹. Картины были написаны по заказу небогатого помещика Петра Матвеевича Нестерова в его имении Старое (Барское) Татарово, которое теперь практически слилось со Мстерой. Отсюда примерно 60 км по прямой до Гороховца и того менее до границы бывших Гороховского и Вязниковского уездов.

Высокая степень доверия к реалистическому мастерству М. Шибанова и, в частности, к отображению манеры ношения кокошников подкреплена исследованиями, проведенными автором в фондах Российского этнографического музея (далее РЭМ) в Санкт-Петербурге, в коллекции головных уборов Владимирской губернии, а также в фондах музеев, расположенных на территории бывшей Владимирской губернии. Уникальность этих живописных полотен состоит еще и в том, что Михаил Шибанов запечатлел один из интереснейших моментов развития русского национального костюма. С одной стороны, основные формы костюма к этому времени уже сложились. С другой, костюм достаточно быстро включал в число активно используемых только что появившиеся на крестьянском рынке русские материалы мануфактурного и кустарного производства и органично «переплавлял» все это в новую эстетическую целостность. Обилие материалов, недоступных ранее для крестьян, еще не вело к саморазрушению традиционного костюма.

⁸ Горюнова Е.И. Этническая история Волго-Окского междуречья. М., 1961.

⁹ Алексеева Т.В. Михаил Шибанов по новым материалам // Алексеева Т.В. Исследования и находки. М., 1976. С. 7—35.

Благодарю сотрудников Государственной Третьяковской галереи за помощь в изготовлении высококачественных фоторепродукций при осуществлении проекта, поддержанного грантом Президента Российской Федерации в 1999 г., и за разрешение их дальнейшей публикации.

Третий синхронный источник, материалы которого мы будем привлекать к рассмотрению по мере необходимости, — это иллюстрированная рукопись 1776 г. секунд-майора Н. Суморокова, сохранившаяся в копии 1926 г.¹⁰ Среди материалов этой рукописи особый интерес для нас представляют изображения крестьянских девушек и замужних женщин Костромского уезда Костромской губернии и посадских жительниц г. Костромы.

Головные уборы замужних женщин

Головной убор — знаковая часть русского традиционного костюма.

Сопоставление изображений с текстом §17 из «Атласа Владимирской губернии» поможет понять сложную фразу о кокошниках. Вычленим: "...женщины... Вязниковской, Гороховской... округ носят... «кокошники... спереди круглые — назад с двумя рогами...» Это точное описание кокошника на молодой женщине, кормящей грудью ребенка — «Крестьянский обед» (фото 8 на вклейке), и на замужней женщине, стоящей позади невесты — «Празднество свадебного договора» (фото 9, 9а на вклейке). Именно наклонное положение кокошника позволяет острым его концам-откосам превратиться в два направленных назад рога. При этом округлая верхняя часть очелья расположена именно *спереди*, а декор ее (жемчуг, золото, добавим: золотный галун) оказывается *снизу*. Кокошник в данном случае опирается на «присовокупленную» жемчужную и бисерную поднизь.

В сочетании с вышивкой на тыльной стороне головного убора особых языческих символов такой кокошник по народным представлениям должен был стимулировать новобрачную на рождение первенца (и молодуха носила кокошник с соответствующим сарафанным комплексом все время — в идеале — до рождения ребенка). Родившая женщина должна была носить двурогий кокошник только по праздникам, а состарившись, сменяла его на другой головной убор или сороку.

Языческая символика, соответствующая такому обрядовому назначению рогатого кокошника, имеется на тыльной стороне хранящегося в РЭМ¹¹ убора из знаменитой коллекции Натальи Леонидовны Шабельской¹². Отметим, что тыльная сторона в пришитом состоянии образует снизу довольно большой напуск, что позволяет надеть этот кокошник достаточно глубоко и с наклоном вперед.

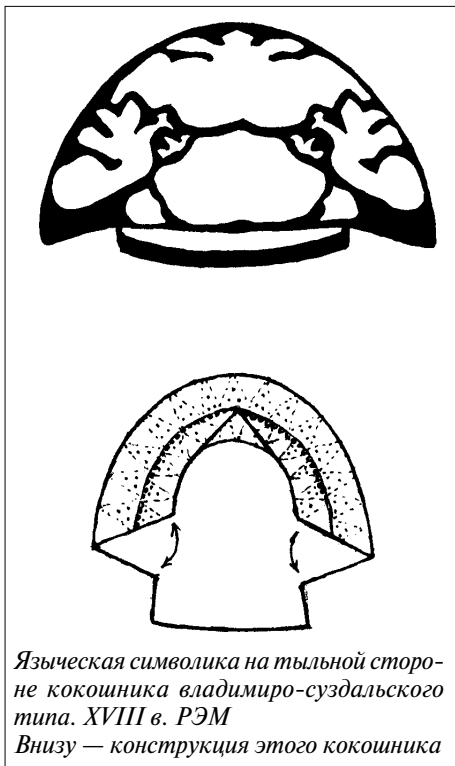
Массивная распластанная фигура в верхней части композиции — это богиня всеобщего плодородия, в том числе и женского, — «рожаница»¹³. Две пары птиц, больших и маленьких, — это, с одной стороны, символика небесных сфер, типичная для женских головных уборов, а с другой — птицы-матери и птенцы. Средний нижний мотив, переходящий на затылок и шею, — это символическое дерево, древо жизни. Все вместе — это и благопожелание рождения всех благ, и целенаправленная сила, которая должна была помочь чадородию и тем самым защитить саму женщину. Мы знаем о горькой судьбе не-

¹⁰ Цит. по: *Бабаянц Г.Н., Комлева Г.Н.* Женские и девичьи головные уборы Костромской губернии // Сообщения Государственного Русского музея. Вып. XI. М., 1976. С. 163—168.

¹¹ РЭМ. Коллекция 5500. № 10.

¹² *Молотова Л.Н.* Н.Л. Шабельская и ее коллекция в Государственном музее этнографии народов СССР // Сообщения Государственного Русского музея. Вып. XI. М., 1976. С. 169—173.

¹³ Еще в XIV в. устраивались общественные ритуальные пиры («ставление второй трапезы Роду и рожаницам»), которые приурочивались к следующему дню после Рождества Богородицы, т.е. 9 сентября, после обмолота урожая. (см.: *Рыбаков Б.А.* Язычество древних славян. М., 1980. С. 466—470).



*Языческая символика на тыльной стороне кокошника владими́ро-суздальского типа. XVIII в. РЭМ
Внизу — конструкция этого кокошника*

плодных царских жен, заточаемых в монастыри. Но и крестьянская или посадская молодуха могла стать в будущем «матерой», т.е. полноценной представительницей рода своего мужа, лишь родив и вырастив сыновей¹⁴. Сакральная, продуцирующая функция сохранения и умножения семейного хозяйства и достатка принадлежала хозяину, господарю (древнерусск.), т.е. мужчине в половозрелом возрасте (25—60 лет), способному передать свое плодородие полю, скоту, пчелам¹⁵. Считалось, что женщина с непокрытой головой может, напротив, вызвать неурожай, падеж скота, другие несчастья. Поэтому благожелательный продуцирующий языческий орнамент головного убора молодухи — пришельцы из чужого рода, — выполнял и функцию защиты от этих ее потенциально негативных качеств.

Символика орнамента на тыльной стороне этого кокошника укоренена в языческом прошлом, а материалы, из которых изготовлены кокошники, стали доступны среднего достатка купечеству и крестьянству лишь во второй половине XVIII в. с развитием собственного, русского их производства. Навыки декоративного оформления (различные техники золотого

шитья, шитья канителью, сажения жемчугом по бели и др.) накапливались в царичьих светлицах, княжеских, монастырских, помещичьих мастерских и оттуда могли распространяться в народной среде: в подмонастырных слободах крупных монастырей, в посадах и пригородах. Преемственность профессионально-технических приемов шитья способствовала развитию различных направлений этого вида народного искусства XVIII—XIX вв. При этом именно народное творчество сохраняло древние традиции русского декоративного искусства, в том числе и в его орнаментальном богатстве¹⁶.

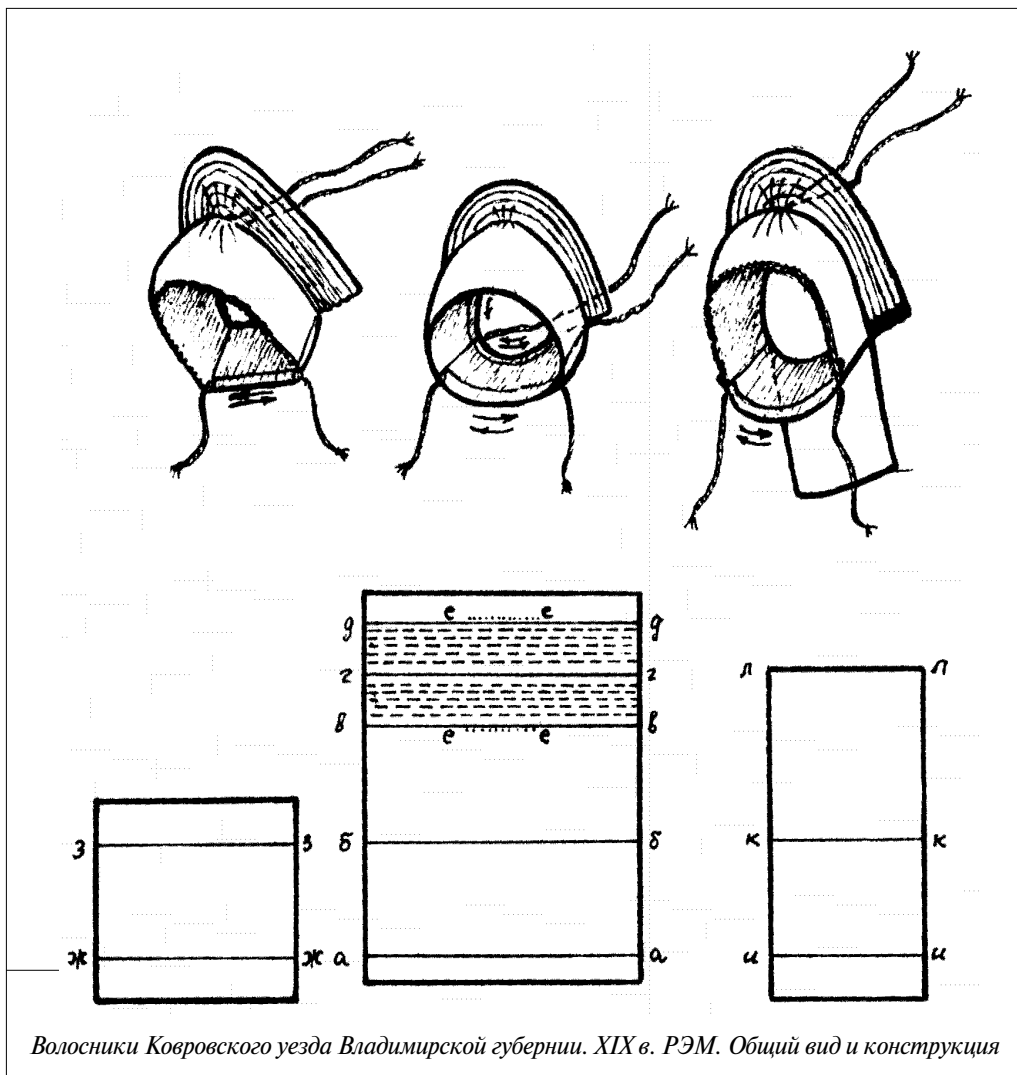
Кокошник владими́ро-суздальского типа, в отличие от других, локальных типов, был распространен в XVIII—XIX вв. на очень большом пространстве от Подмоскovie до Поволжья, Прикамья, Приуралья. Территории, где он был отмечен, совпадали с направлениями вторичной, т.е. владими́ро-суздальской, а потом и московской колонизации XVI—XVII вв., и это говорит о достаточно раннем формировании его типических черт.

На женщине, сидящей справа от невесты («Празднество свадебного договора»), кокошник надет с меньшим наклоном, чем на стоящей позади невесты; он производит впечатление более высокого. Под ним явственно просматривается расшитое жемчугом и стеклами начелье с поднизью из мелкого речного жемчуга или заграничного

¹⁴ *Забелин И.Е.* Домашний быт русского народа в XVI—XVII столетиях. Т. II. Домашний быт русских царей. М., 2001. С. 73, 95—96.

¹⁵ *Левкиевская Е.Е.* Магические функции хозяина в восточнославянской традиционной культуре // Мужской сборник. Вып. I: Мужчина в традиционной культуре. М., 2001. С. 106—114.

¹⁶ *Уханова И.Н.* Народное декоративно-прикладное искусство северо-русских городов конца XVIII — середины XIX в.: Дисс. ... д-ра ист. наук. Л., 1985; *Якунина Л.И.* Русское шитье жемчугом. М., 1955.



Волосники Ковровского уезда Владимирской губернии. XIX в. РЭМ. Общий вид и конструкция

жемчужного бисера-«бургиньона»¹⁷. Это могла быть девичья повязка — случаи наслаивания женского головного убора на девичий отмечаются этнографами¹⁸.

Обнаружение в фондах РЭМ трех слегка различающихся волосников¹⁹, которые в середине XIX в. носились в бывшем Ковровском уезде Владимирской губернии под праздничными сороками²⁰, стало отправной точкой для следующих выводов.

¹⁷ Способ изготовления искусственного жемчуга «perle bourguignon» был открыт в Париже в 1680 г.: полые стеклянные бусинки заполнялись особым составом, приготавливавшимся из рыбьей чешуи. Россия импортировала этот недорогой заменитель, он часто использовался в оформлении головных уборов (так называемые бусовые кокошники). (См.: Якунина Л.И. Указ. соч. С. 94).

¹⁸ Лебедева Н.И., Маслова Г.С. Русская крестьянская одежда XIX — начала XX в. // Русские: Историко-этнографический атлас. М., 1967. С. 227.

¹⁹ РЭМ. Колл.383, №21, №22; №2804.

²⁰ Кокошники к тому времени уже полностью ушли из быта, оставшись исключительно обрядовым головным убором.



Кика Нижегородской губернии. XVIII — первая половина XIX в. РЭМ

Реконструкция в материале, выполненная автором, подтвердила, что с помощью «рогов» волосника подобной конструкции кокошник владими́ро-суздальского типа держится на голове очень удобно и надежно.

Пожалуй, только таким образом и можно представить себе ношение кокошника с вырезом очень малого размера: на «рогах» он закрепляется почти по касательной к темени, тыльная сторона при этом может быть достаточно плоской²¹.

Кичкообразные головные уборы предшествовали кокошникам и затем частично вытеснялись последними. Этнографы считают, что основная и перво-

начальная территория, где сложились кичкообразные головные уборы, — это бассейн верхней и средней Оки, верхней Волги, Волхова, Великой, а позднее бассейн Онеги, Северной Двины²².

Впервые публикуемые ковровские волосники-кички вместе с надетыми на них сорочками и позатыльниками также представляют собой кичкообразные головные уборы замужних женщин. В XIX в. они сосуществуют с кокошниками владими́ро-суздальского типа в северной половине Владимирской губернии. Плодотворным представляется сравнение этих волосников и кокошников с женскими головными уборами переходного типа.

Кика Нижегородской губернии из собрания Н.Л. Шабельской (РЭМ)²³ состоит из синей пестрядинной кички, родственной ковровским волосникам²⁴, и малинового бархатного чехла с золотным шитьем на тыльной стороне. Нижняя мягкая часть кички полностью перекрывается широким золотным позументом, пришитым к бархатному чехлу. Подобный же головной убор (названный кокошником) из собрания Государственного Исторического музея (ГИМ)²⁵ бытовал в XVIII — начале XIX в. в Павлове на Оке, рядом с Гороховским уездом. Этим двум головным уборам вполне соответствует описание парчового «глухача» из Гаврилова Посада Суздальского уезда Владимирской губернии: «Спереди подобие повойника-чепчика, а сверху и сзади подобие заступа — заостренным концом вверх (на манер кокошника)»²⁶. Следовательно, кичкообразный кокошник-кика бытовал на

²¹ Иногда не соответствующий реальной, даже очень маленькой голове взрослой женщины, размер выреза на сохранившейся лицевой части кокошника при отсутствии тыльной стороны пытаются объяснить усадкой со временем, что неубедительно при знании технологии.

²² Лебедева Н.И., Маслова Г.С. Указ соч. С. 236.

²³ РЭМ. Колл. 5500. № 99 а/в.

²⁴ «Рога» нижегородской кички (полукруг диаметром 29 см) сделаны из многослойного проклеенного холста; «рога» ковровских волосников — из лозы, обложенной простеганным холстом.

²⁵ ГИМ. Инв. № 34048 Кр. Б — 178. Ефимова Л.В. Русский народный костюм: Государственный Исторический музей / Альбом. М., 1989. С. 97. Фото 87. С. 291. Описание в каталоге № 87. Поступил из частного собрания в 1896 г.

²⁶ Быт великорусских крестьян-землепашцев / Описание материалов Этнографического бюро князя В.Н. Тенишева (на примере Владимирской губернии). СПб., 1993. С. 218.



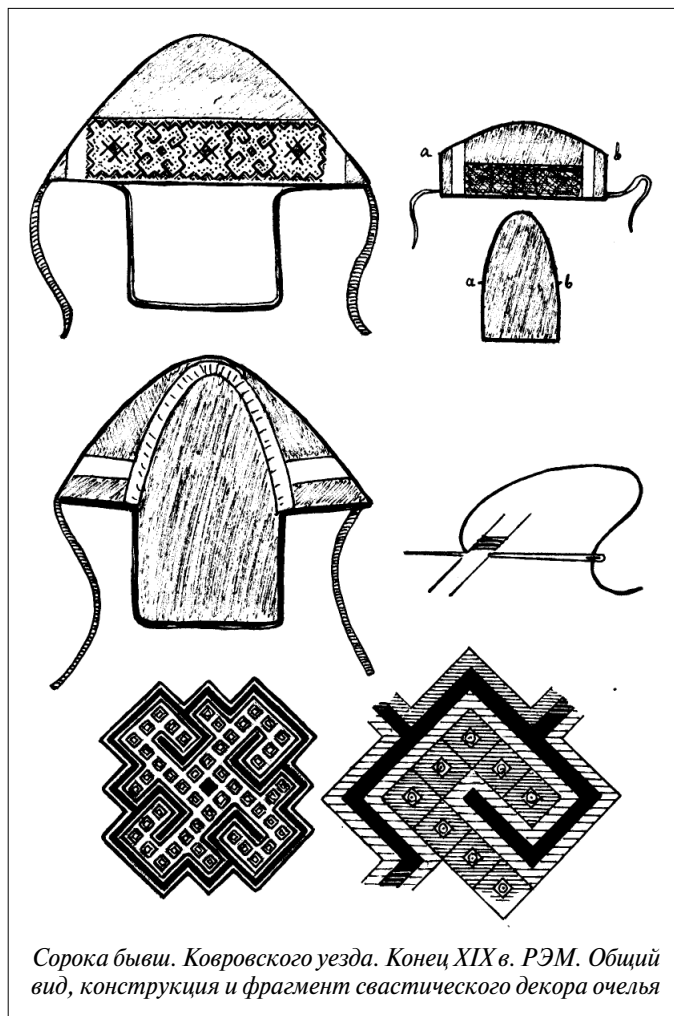
Женские головные уборы Костромского уезда и г. Костромы (по рукописи 1776 г.)

территории северной части Владимирской губернии. Если у ковровского волосника с надетым на него кокошником закрыть позументом охватывающую голову мягкую тканевую часть, получится очень похожий на кичу составной головной убор, но только рога (направленные назад и вниз) у него будут больше и острее. Считаем правомерным предположение, что и сам кокошник владими́ро-суздальского типа мог в свое время развиться на базе волосника (кички), подобного ковровскому, при постепенном наращивании величины «рогов»²⁷. При всем своеобразии, конструкция волосника в принципе традиционна: как и у других архаических кичек, здесь остается открытым темя (высотная доминанта тела человека, соединяющая его с духовным миром)²⁸. Этнограф Н.П.Гринкова²⁹ считала такое устройство нижнего слоя головного убора замужней женщины, когда макушка остается *обязательно открытой*, рудиментом родового строя, когда половозрелые девушки и

²⁷ На одной из выставок во временно закрытом Музее народного искусства в Москве был показан кокошник владими́ро-суздальского типа, но в виде мягкого чехла, изначально предполагающего натягивание на жесткую внутреннюю конструкцию.

²⁸ Сибирские старoverы вплоть до конца XX в. сознавали символику волосника. Крой волосника якобы обсуждали на Вселенском соборе и «утвердили» именно в таком виде. (См.: Багдасаров Р.В. Свастика: священный символ / Этнорелигиоведческие очерки. М. 2001 С. 217—218; Саганова С.К. Материальная культура уральского казачества конца XIX — начала XX в. / Развитие этнических традиций. М., 1999. С. 161—162, 165, 170—171).

²⁹ Гринкова Н.П. Родовые пережитки, связанные с разделением по полу и возрасту / По материалам русской одежды // Советская этнография. 1936. № 2. С. 24—25.



Сорока быви. Ковровского уезда. Конец XIX в. РЭМ. Общий вид, конструкция и фрагмент свастического декора очелья

еще не родившие женщины представляли собой однотипную группу, противопоставляемую группам матерей, старух и девочек³⁰. Обращение к третьему синхронному источнику сведений — рукописи 1776 г. секунд-майора Н. Суморокова — дает еще один аргумент в пользу нашей гипотезы развития кокошника, «спереди круглого — назад с двумя рогами» на основе крестьянской кички. Круглый кокошник («кокошку»), аналогичный по форме зафиксированному М. Шибановым, и № 5500 — 10 носили именно крестьянские бабы Костромского уезда.

«Посацкие бабы города Костромы», т.е. горожанки, носили в то время островерхие кокошники-кики, «косые кокошники». Это соответствует второй части фразы о кокошниках из §17 в «Атласе Владимирской губернии»: «...наперед с одним большим рогом...»

Авторы обзора³¹ пишут, что высота таких кокошников была от 30 до 60 см и носили их только молодые женщины, пожилые надевали низкие головные уборы (следовательно, языческий «рог» значительно уменьшался или исчезал совсем). Они также предполагают, что «в более ранний период, вероятно, высокие островерхие уборы являлись привилегией знати», в киках знатные галичанки «...ездили в старину на поклон к московским царицам». Отмечается, что островерхие кокошники дольше сохранялись в быту жительниц г. Галича, а также в Ярославской губернии.

Можно предположить, что многочисленные варианты очень высоких стрелчатых, но широких по сторонам лица кокошников сложились как синтез круглого и островерхого, тем более что бытование таких кокошников было отмечено в купеческой сре-

³⁰ Бытование различных вариаций одежды в одной и той же деревне Н.П.Гринкова рассматривала как пережиточное сохранение когда-то бытовавших нескольких типов одежды, которыми отмечались различные возрастные группы. (См.: Гринкова Н.П. Указ. соч. С. 52).

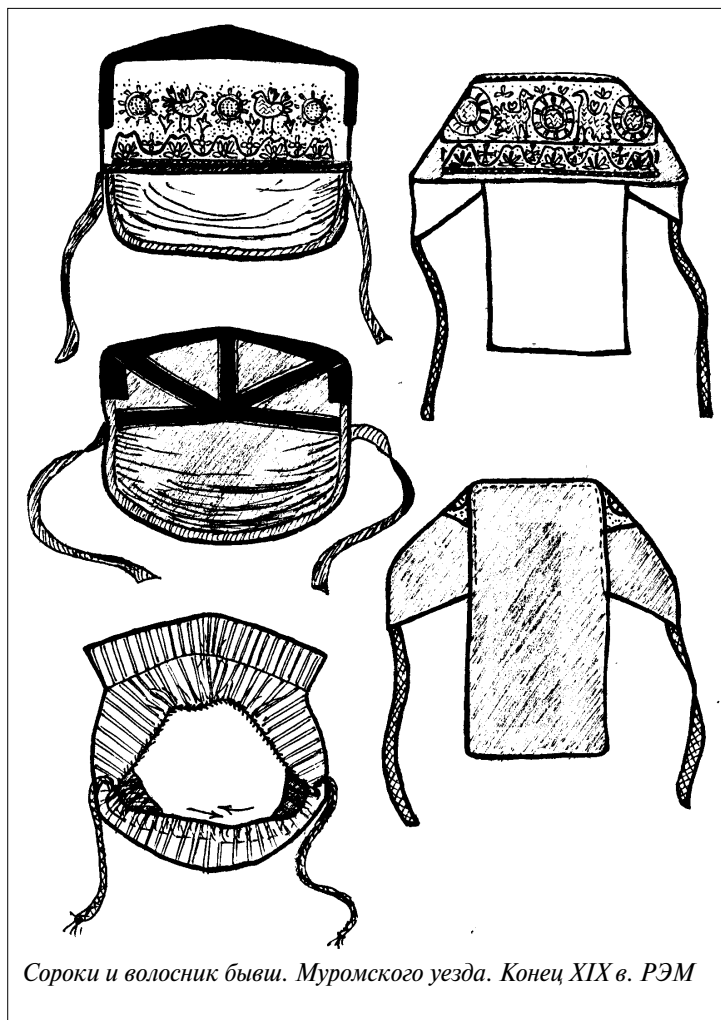
³¹ Бабаянц Г.Н., Комлева Г.Н. Женские и девичьи головные уборы Костромской губернии // Сообщения Государственного Русского музея. Вып. XI. М., 1976. С. 163—168.

де Ярославской губернии³².

Итак, крестьянки Гороховского уезда (за исключением южной части) в XVIII—XIX вв. носили определенное время после свадьбы преимущественно круглые в верхней части кокошники, надетые с наклоном вперед так, что более или менее заостренные нижние части превращались в направленные назад «рога». При переходе женщины в категорию жен-матерей эти кокошники постепенно сменялись маленькими кокошниками или сороками³³, подобными тем, что носили на волосниках ковровского типа.

С переходом женщины в категорию старух головные уборы-сороки становились совсем низкими, из декора очелья исчезали яркие краски и металлические блески, густо покрывавшие очелье сравнительно молодых матерей.

В южной части Гороховского уезда молодые замужние женщины могли носить высокие сороки, подобные сорокам-«кикам» Муромского уезда³⁴. Под них одевались волосники-кички с вшитой пластиной-«рогами», направленными вверх³⁵. Бытование в той же местности плоской сверху сороки с длинным неподобранным хвостом³⁶ можно объяснить, следуя Н.П.Гринковой, ее принадлежностью более старшей категории за-



Сороки и волосник бывши. Муромского уезда. Конец XIX в. РЭМ

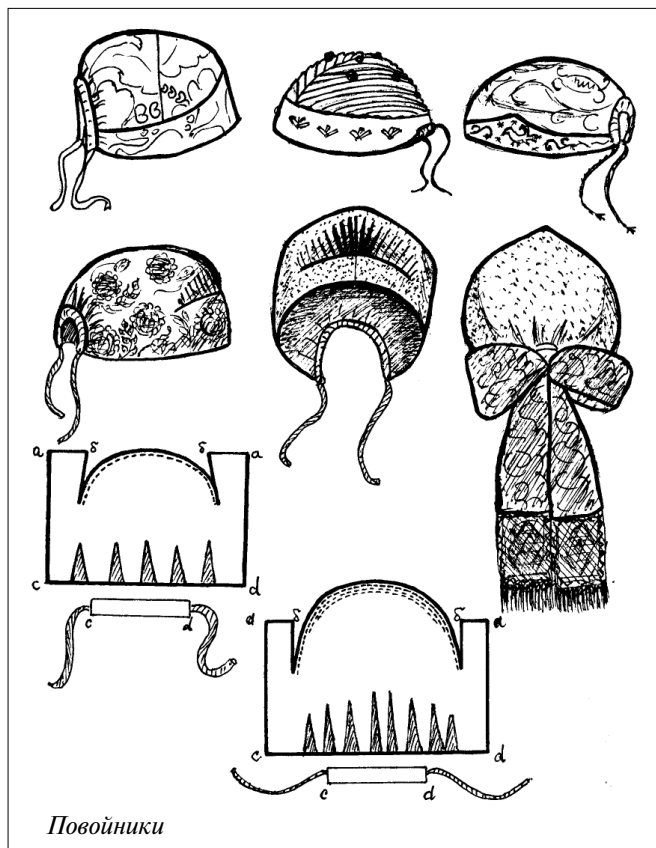
³² Маслова Г.С. Народная одежда русских, украинцев и белорусов в XIX — начале XX века // Восточнославянский этнографический сборник: Труды Института этнографии АН СССР. Новая серия. Т. XXXI. М., 1956. С.681. Рис. 72 (1).

³³ РЭМ. Колл. 383. № 2 э.

³⁴ РЭМ. Колл. 782. № 36. Муромский землемер-краевед Николай Гаврилович Добрынкин (1835—1902) оставил записки, в которых сорока аналогичной конструкции названа «кикой» (М — 13534 / 18). Отмечено, что такой головной убор носили в начале XIX в.

³⁵ РЭМ. Колл. 782. № 35.

³⁶ РЭМ. Колл. 782. № 41.



Повойники

мужних женщин (жен-матерей или старух-бабок). Соответственно, волосник, на который надевалась эта сорока, превратился в безрогий чепчик.

К середине последней трети XIX в. сороки заменились повойниками и сборниками. Праздничные сборники шили из шелка, полубумажной мишурной парчи, часто сшивая мелкие обрезки ткани. Праздничные повойники нередко шили из спорков тыльных сторон кокошников XVIII в. с золотым шитьем. Конструкция повойника восходит к волоснику знатной женщины XVI—XVII вв. И повойник, и сборник имели сзади кулиску для стягивания по размеру головы, выполненную из менее нарядной ткани. Поэтому они обязательно покрывались сверху нарядными платками — это также

подтверждает родственную связь с волосником. Закрывать кулиску большим бантом могла молодая купчиха. К рубежу XIX—XX вв. перестали носить и праздничные повойники со сборниками. Они остались лишь у старух как домашние головные уборы и были сшиты из ситца.

И кокошники, и сороки традиционно покрывались сверху фатами-покрывалами, развившимися из древних покровов-убрусов. Художник Михаил Шибанов отразил и традиционные черты, и только что появившиеся новации в праздничных костюмах замужних владимирских крестьянок. Прежде всего, это пять разных покрывал на участниках празднования свадебного договора. Шестое — на молодой матери в «Крестьянском обеде». Тонкий полупрозрачный шелк рудожелтого, или жаркого, цвета³⁷ делается более упругим от затканых полосами золотых нитей. Между ними серебряный изломанный клинообразный узор.

Это покрывало — так называемая «канаватная» фата, ставшая популярной в купеческой, мещанской и крестьянской среде во второй половине XVIII в. Как мы помним, привозимые с Востока шелковые ткани в XVII в. были редкостью и дороги, а потому доступны только самому богатому купечеству. Выпуск покрывал, похожих на восточные, освоили сначала в Астрахани, потом в Москве. Их еще было немного в сравнении с растущим спросом широких слоев потребителей. В 70-х годах откроются первые шелковые мануфактуры Левиных в Коломенском уезде Московской губернии, где также будут ткать канават-

³⁷ Бахилина Н.Б. Цветообразование в русском языке. М., 1979. С. 235.

ты. «Крестьянский обед» написан в 1774 г. Весьма вероятно, что этот канават был соткан в Ярославле, где в 1769 г. была основана шелковая мануфактура Ивана Федотовича Кочурова, которая потом досталась по наследству Афанасию Андреевичу Морозову³⁸.

Канаваты мануфактуры Левиных имели гораздо более сложный рисунок: середина покрывала была заткана четким геометрическим орнаментом из кругов или квадратов с изысканными золото-серебряными розетками в них. Канават — вещь дорогая, от 7 до 45 рублей. Характерна поговорка того времени: «Голь перекатна, а фата канаватна»³⁹. Орнамент покрывал на полотнах М. Шибанова более прост: полосы, клетка и так называемый «абровый» расплывчато-клиновидный узор, возникающий при предварительном дробном окрашивании основы.

Ярославские канаваты можно было приобрести на двухдневной июльской годовой ярмарке в Вязниках или на многодневной июньской в Муроме, куда, в свою очередь, привозили товар купцы с Макарьевской и Ростовской ярмарок. В Гороховце в конце XVIII в. своих ежегодных ярмарок не было, да и торговых лавок было всего 20 (в Вязниках 89, в Суздале 138), но гороховецкие купцы сами торговали на ярмарках в Вязниках и также привозили туда товары из Москвы и с Макарьевской и Ростовской ярмарок. Зато летом шумели большие ежегодные ярмарки в Гороховском уезде, в селах Пистяки и Верхний Ландех, где всегда можно было купить шелк и китайку, кумач и разнообразнейшие набойки⁴⁰.

Михаил Шибанов тонко подмечает особенности ношения покрывал в зависимости от семейного положения и возраста владелицы. На девичьей повязке *невесты* фата⁴¹ заложена складкой по длинной стороне и закреплена почти своей серединой, оставляя чуть приоткрытыми волосы надо лбом за повязкой. В соответствии с обрядом, покрывало может быть спущено спереди, закрывая лицо невесты до венчания, т.е. выполняя роль оберега. У стоящей молодой женщины в круглом кокошнике с большим наклоном канават закрыл весь кокошник и слегка спущен спереди, демонстрируя специально пришитое золото-серебряное кружево, сплетенное на коклюшках. Кружево тоже продавалось на ярмарках. Среди музейных образцов также можно видеть головные покрывала с пришитой в области очелья полоской кружева или позумента — примерно в 30—40 см длины. У сидящей молодой женщины в чуть более высоком кокошнике покрывало приколото к тыльной стороне кокошника немного выше макушки. Поэтому его можно носить двумя способами: окутыя фигуру, как делает это большею частью красавица, или в виде висящего сзади фалдистого хвоста⁴². Сидящая старушка в центре группы связала концы небольшого покрывала под подбородком и оставила их висеть спереди, по сторонам эмоционально сомкнутых рук. Стоящая позади у занавески пожилая женщина предпочла выбрать тонкое белое покрывало, которое почти прикрывает сороку. Концы его стянуты под подбородком, отведены назад, обернули шею и спустились свободно на грудь. В заключение заметим, что в качестве покрывала крестьянки могли в то время использовать и два неразрезанных шелковых платка, это также давало отношение ширины к длине 1 : 2, характерное для покрывал.

³⁸ Арсеньева Е.В. Указ соч. С. 125—126, 128.

³⁹ Там же. С. 31 — 32. Арсеньева Е.В. Русские платки и шали: Сокровища Государственного Исторического музея. М., Внешторгиздат. Без даты. С. 3, 7.

⁴⁰ Топографическое описание Владимирской губернии... Владимир, 1906. С. 54—55; 6—63; 97—102. Церковное облачение, сшитое из дублированного синей крашеиной канаватного покрывала с орнаментом, аналогичным канаватам мануфактур Левиных конца XVIII — начала XIX в., демонстрируется в «крестовой палате» в Гороховецком историко-архитектурном музее.

⁴¹ Девичьи головные уборы до просватанья не покрывались фатой-покрывалом.

⁴² Последний из способов ношения — более поздний, он мог появиться под влиянием города или даже под влиянием «русского» придворного костюма.

Девичьи головные уборы.

Головной убор невесты украшался полосой золотого позумента шириной примерно в 2 вершка с вытканым узором («...лоб перевязывают золотыми и шелковыми разных цветов нарочно для сего ткаными лентами...»). Сам головной убор — совершенно традиционной формы. Ранним прототипом его было полотенце, сложенное несколько раз вдоль и повязанное вокруг головы венчиком так, чтобы было открыто темя, а его украшенные вышитым или тканым орнаментом концы свободно висели сзади, оставляя открытой косу. Очелье могло быть украшено домашней вышивкой и дополнительно уплотнено полосой бересты или проклеенного холста. Позже богатая девичья лента-перевязка могла иметь очелье, украшенное жемчугом, драгоценными камнями и цветными стеклами.

Широкий узорного тканья позумент, каким он изображен у М. Шибанова, сравнительно недавно смог попасть в праздничный обиход русского крестьянства. Для его изготовления требуется очень тонкая проволочка или полученная при ее расплющивании так называемая «бить», или плющёнка, или плашёнка, как говорили русские мастера.

В XVII в. сначала в царских мастерских, а потом и «на стороне» было начато производство тянутого и волоченого серебра и золота, канители и других металлических материалов для украшений, но дело это оказалось дорогим и мало прибыльным, вследствие чего развивалось крайне медленно.

Поэтому пользовались преимущественно привозными материалами, среди которых были и золотые и серебряные галуны, и золотная бахрома. Естественно, что до крестьянского рынка эти изделия почти не доходили. В 1735 г. компании из 10 купцов была дана привилегия для открытия в Москве единственной в России (кроме Петербурга) фабрики плющильного и волочильного золота и серебра (перерабатывалось около 100 пудов серебра в год). В 1754 г. для поощрения русского производства был запрещен ввоз из-за границы не только пряженого, плющильного и волочильного зо-



Девичьи повязки-ленты (внизу — Вязниковский музей, сверху — Ковровский музей)

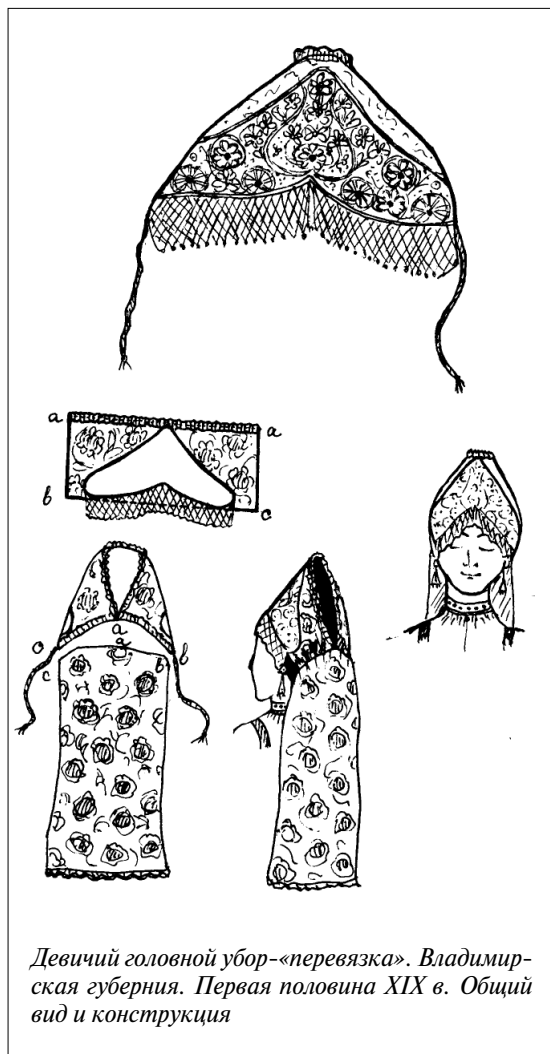


Девичьи головные уборы Костромского уезда и г. Костромы (по рукописи 1776 г.)

лота и серебра, но и мишуры, парчи и позумента. Частичные запреты ввоза практиковались и раньше, еще при Петре I. Протекционистская политика правительства возымела действие: стало быстро развиваться не только золото-серебряное, но и мишурное производство. Например, только на мишурной фабрике Е.Солодовникова с товарищами в Москве за 5 лет с 1755 по 1759 г. производство выросло в 4 раза и достигло почти 3 т в год⁴³. Золотые и серебряные позументы ткались преимущественно в Санкт-Петербурге и в Москве. Центром кустарного производства мишурных позументов стал г. Дмитров (основан в 1154 г. и назван в честь Дмитрия-Всеволода) и его окрестности⁴⁴. Этому в немалой степени способствовало само расположение Дмитрова на возродившейся с открытием в 1710 г. тракта Петербург — Москва прежней «большой» торговой дороге на Новгород. Удобны

⁴³ Канительная промышленность.... Указ. соч. С.3, 11. По-видимому, именно в Лионе был освоен способ серебрить и золотить медные стержни, из которых потом волочением и плющением получались тончайшие проволоочки и ленточки, сохраняющие на поверхности серебрение и золочение. За этой более дешевой продукцией, доступной и средним сословиям, закрепилось название «лионской» канители, иногда даже независимо от места ее производства. Другое равнозначное название проволоки из серебряной и золочёной меди — «мишура».

⁴⁴ Историческое и топографическое описание городов Московской губернии с их уездами. М., 1787. С.207—217. В самом Дмитрове отмечено 5 мишурных фабрик, а в Дмитровском уезде — 100 мишурных и позументных заведений.



Девичий головной убор-«перевязка». Владимирская губерния. Первая половина XIX в. Общий вид и конструкция

художественном музее.

Серебряный позумент размером 9 x 28 см нашит на красную крашенину, дублированную холстом. Вся «лента» по длине чуть меньше объема головы и завязывается сзади узкими тесемками. Ленты-«привязки», которые могли бы служить украшением головного убора сзади, отсутствуют.

⁴⁵ Возможно, что изображенные М.Шибановым головные уборы старух — это варианты «сокок», но требуются уточнения, и это — одна из задач продолжающегося автором исследования.

⁴⁶ РЭМ. Колл. 5500. № 10.

⁴⁷ ВРКМ №629

⁴⁸ Какие-либо сведения об антропологической экспедиции 1927 г. (кроме записей в учетных карточках собранных предметов) в музее отсутствуют. По-видимому, она проводилась параллельно или последовательно с этнографической экспедицией по Муромскому и Меленковскому уездам. (См.: Уколова М.Г. Этнографическая экспедиция Г.С. Масловой 1927 г.: К вопросу о традиционном костюме Муромского уезда // Рождественские чтения. Вып. II. Ковров, 1995. С. 109—112).

были и водные пути. Крестьяне-ткачи, державшие дома по несколько станков каждый, не испытывали затруднений ни в приобретении сырья, ни в сбыте своей продукции.

Девичья повязка невесты на картине Михаила Шибанова украшена широким мишурным позументом работы дмитровских ткачей-крестьян. Более узкие мишурные позументы декорируют лицевые стороны всех изображенных художником кокошников молодых женщин и очелья головных уборов старух⁴⁵.

Увлечение популярной отечественной новинкой привело к определенной стандартизации декора традиционных праздничных головных уборов во второй половине XVIII в., и особенно в первой половине XIX в.: нередко вся лицевая сторона кокошников стала покрываться характерно расположенным позументом и только тыльная сторона оставляла простор для творчества⁴⁶.

Скромная девичья повязка-лента⁴⁷, очень похожая на изображенную М.Шибановым, была приобретена в деревне Медведево (где был большой процент старообрядческого населения) на западной границе бывшего Гороховецкого уезда антропологической экспедицией 1927 г.⁴⁸ и ныне хранится в Вязниковском историко-

Девичья повязка из фондов Ковровского историко-мемориального музея⁴⁹ представляет собой более богатый вариант такого же головного убора. Пышный куст-дерево заполняет собой всю верхнюю часть золотошвейного очелья, не оставляя открытым тканевый фон (мельчайшие его участки прикрыты петельками золотной нити). В нижней части более дорогое золотное шитье имитирует более дешевый, но «модный», как мы теперь скажем, золотный позумент. В целом эта лента шире (3 вершка = 13,5 см), т. е. головной убор выше. К золотному очелью пришиты две полосы малинового шелкового штофа. В завязанном виде головной убор *лишь слегка суживается* вверху, над темечком.

На одном из рисунков 1776 г. секунд-майора Н. Суморокова⁵⁰ изображена «крестьянская девка Костромского уезда в ленте», аналогичной головному убору невесты у М. Шибанова. Авторы названного выше обзора считают, что такие ленты были наиболее характерны для крестьянского населения не только Костромского уезда, но и всей Костромской губернии.

Городские девушки («посацкие девки») в это время носили иной головной убор («перевиску»), напоминающий лицевую часть «косого», т. е. высокого однорогого кокошника городских замужних женщин.

Очелье «перевиски» имело, по словам Н. Суморокова, твердый каркас и было вышито перламутром, цветными стеклами или жемчугом. Очень похожие девичьи головные уборы зафиксированы и во Владимирской губернии. Нам известны по крайней мере три почти полных убора и одно очелье⁵¹.

Сходство выявляется только при определенной манере ношения владимирского головного убора, которая вызвала некоторые конструктивные изменения. Впрочем, они взаимно обусловлены. Выполненное отдельно треугольное с нижней небольшой выем-



Девичий головной убор-«перевязка». Владимирская губерния. XVIII в. Гаврилово-Посадский краеведческий музей

⁴⁹ КМ № 3175.

⁵⁰ *Бабаянц Г.Н., Комлева Г.Н.* Указ. соч.

⁵¹ 1) ЮПМ № 632.

2) РЭМ № 657-1.

3) М № 6041.

4) Очелье из рубленого перламутра в витрине экспозиции «Былина» Владимиро-Суздальского музея-заповедника.

кой очелье наложено на прямоугольную полосу шелка. Эта полоса примерно на вершок выше, чем очелье ковровой ленты, но принципиальное отличие в том, что *соединяются вместе лишь верхние углы полосы*. Если у ковровой ленты верх лишь слегка суживался над теменем, то в рассматриваемом головном уборе *сверху остается только узкая открытая щель*. Более того, у экземпляра из фондов Юрьев-Польского историко-архитектурного и художественного музея полоса резко заломлена по сторонам треугольника (и головной убор, по легенде, носит малопочтенное для праздничного название «кулёк»). Но эти заломы усиливают сходство с костромским посадским вариантом Н. Суморокова. Полоса укрепляется на голове с помощью завязок, пропущенных в кулиски «в — а — с». Сзади пришиваются уже не две шелковые полосы-ленты, а только одна широкая (немного выше кулисок). Снизу к треугольному очелью прикрепляется жемчужная или бисерная поднизь. Ее отсутствие в юрьев-польском варианте открывает надо лбом некрасивую «плешину», что говорит об изначальной предусмотренности поднизи. Все четыре пока известных нам очелья декорированы так называемым «китайским жемчугом» XVIII—XIX вв., т. е. рубленным и отшлифованным до шарообразной формы перламутром. Центры розеток и некоторые пустоты орнамента заполнены трунцалом или гранью⁵². В плотном цветочном орнаменте с трудом вычлняется центральный куст, или дерево. Каждая владелица могла дополнительно украсить очелье купленными на торгу или у офени цветными стеклами в металлических оправках-кастах, что и сделано в муромском варианте. Пока не удалось найти местных сведений, интерпретирующих наличие одной широкой полосы ткани позади девичьего головного убора. Эта полоса ткани полностью скрывает косу, спускающуюся вдоль спины. Например, в Архангельской губернии девушка до просватания носила головной убор с двумя или даже несколькими лентами, не скрывающимися при движении косу, а после — с подобной одной широкой полосой ткани, обычно богато украшенной. На севере России традиционный костюм и связанные с ним обычаи сохранились до начала XX в. и достаточно детально изучены этнографами, в отличие от центрального региона. Возможно, и во Владимирской губернии жемчужная или перламутровая перевязка была в XVIII в. предсвадебным головным убором посадской девушки.

Интересно, что подобная конструкция и манера ношения были перенесены и на шитую золотом по малиновому бархату ленту, подобную ковровой. Такой головной убор хранится в фондах Гаврилово-Посадского краеведческого музея бывшей

⁵² В определениях понятия «трунцал» в разные века наблюдаются несоответствия или путаница:

XVI—XVII вв. «...В золотное дело употреблялись волоченное золото и серебро немецкое и, отчасти, турецкое, сканное и пряденое с шелком, а также золотая и серебряная *бить* разнovidного изготовления, а именно *канитель, трунцал или струнцал, картулин или картулен, гбань, гбань*, разные роды блесток, звездки, пелепелы, плащики, чепочки и т.п.». Больше всего была в употреблении немецкая канитель тонкая, толстая и *грань* разных цветов и оттенков. (См.: *Забелин И.Е.* Домашний быт русского народа... М., 1869).

Конец XIX в. В номенклатуре канительных товаров трунцал рассматривался как вариант *прядева*, когда бумажная или шелковая нить обвивалась не плющенкой, а тонкой волоченной проволокой. Особый сорт канители, т.е. спиральной пружинки, имевшей не обычное круглое, а шестиугольное сечение, назывался *фасонной канителью, или гранью*. (См.: Канительная промышленность в России... С.15).

Рубеж XX—XXI вв. Импортная фасонная канитель, или грань, появилась в продаже в церковных лавках под названием «струнцал».

Владимирской губернии, теперь Ивановской области⁵³. Об этом говорят кулиски завязок (в них должен быть пропущен один шнурок или тряпичная завязка: снизу вверх с одной стороны и далее сверху вниз — с другой) и характерные заломы по косой. Тем самым лента-повязка была превращена в перевязку.

Нижняя часть прямоугольника, заполненного виртуозно вышитым цветущим кустом-деревом, украшена на этот раз пришитым узорным тканым золотым позументом, а не его вышитой имитацией. В правильности реконструкции (см. в нижней части рисунка) убеждает наличие одной широкой полосы, пришитой аналогичным образом сзади у похожего головного убора из фондов Ивановского государственного историко-краеведческого музея имени Д.Г. Бурялина⁵⁴. Однако здесь позумент вновь оказался заменен вышитой золотой имитацией. Во всех трех перламутровых перевязках и в последнем ивановском варианте использована полшелковая мишурная парча синего цвета, из такой парчи разных цветов обычно шились праздничные сарафаны зажиточных крестьян и мещан.

Можно сделать вывод, что в Гороховце также носились повязки и перевязки посадского типа, а в селах и деревнях уезда — ленты, подобные изображенной Михаилом Шибановым и сохранившейся в бывшей гороховской деревне Медведево. Там же антропологической экспедицией 1927 г. были обнаружены два редкостных для Владимирской губернии полотенчатых головных убора — убрусы ажурного ткачества⁵⁵. Особенно интересен первый из них со скромно украшенными красными полосами концами и нарядным очельем.

Ромбический с внутренними крестами орнамент ажурного ткачества (символика плодородия) дает основание предположить, что такой убрус мог использоваться в свадебной или послесвадебной обрядности вместо покрывала. При этом его короткие украшенные концы, возможно, висели свободно по плечам.



Головное полотенце-убрус. XIX в. д. Медведево б. выш. Гороховского уезда. Вязниковский историко-художественный музей

⁵³ 86. ГПКМ № 498.

⁵⁴ ИОКМ № 10021.

⁵⁵ 1) ВРКМ № 651.

2) ВРКМ № 653.

3) В коллекции также имеется заготовка убруса ВРКМ № 622 (1—2).

Женские рубахи и сарафаны

Праздничные женские рубахи XVIII в. мы можем рассмотреть на картинах М. Шибанова. Они имеют широкие сверху и узкие к запястью «предлиннейшие» рукава. Так же как в XVII в., они уложены частыми поперечными складками от низа до самого локтя. Горловина имеет неширокую обтачку, застегивающуюся на металлическую или стеклянную бесцветную или красную запонку. Под обтачкой рубаха равномерно пышно соборена (вспомним, под одеждами XVII в. этого нельзя было увидеть). Все рубахи белые, сшиты из тонкого льна и не имеют никаких украшений. Рубахи совершенно одинаковы — как у невесты, так и у пожилой женщины. У невесты рукава удерживаются накладными, украшенными золотным шитьем, запястьями.

Сарафан старухи в «Крестьянском обеде» идеально подтверждает свое происхождение от телогреи XVII в.⁵⁶ Оловянные пуговицы-шарики с большими ушками нанизаны на шнур, который пришит в край правой полы сарафана. Петли из такого же шнура застегиваются слева направо, т.е. по-мужски. Такая организация застежки сарафана сохранялась до 20-х годов XX в. Сарафан подпоясан не очень узким пояском, вероятно, плетеным «на вилочке» (полутканье) или тканым «на ниту». Сарафан вырезан под горло и лишь слегка сужен в плечах. Сшит он предположительно из домашней крашенины: буровато-черный цвет мог быть получен с применением дубителей и железной протравы (например, ржавые гвозди или железная окалина из кузницы настаивались на перекисшем квасе). На старухе в «Празднестве...» (тот же типаж) видны плечо и часть спинки сарафана такого же типа.

Сарафаны молодых женщин в кокошниках, опирающихся на жемчужные поднизы (на той и другой картинах), сшиты из покупной синей ткани. Это «сарафаны китаешные» из описания в «Атласе Владимирской губернии...» Прочный синий краситель (крутик) уже в середине XVII в. продавался в лавке на посаде в Шуге⁵⁷. Ко второй половине XVIII в. кубовое крашение⁵⁸ уже было в достаточной мере освоено. Вырез сарафана, превратившись из округлого в квадратный, расширился и глубоко опустился, по сторонам остались лишь неширокие лямки. Вдоль застежки пришита покупная лента золотистого цвета с розово-красным цветочным орнаментом. Пуговицы медные.

⁵⁶ См. рис. на с. 319.

⁵⁷ Украденные из торговой лавки 10 фунтов кубовой краски «крутика» стоили в 1644 г. 7 руб, т.е. очень дорого.

См.: ВГВ. 1859. № 9. С.36.

⁵⁸ «Крутик» — это одна из форм индиго — природного красителя, получаемого из южных растений. Индиго нерастворим в воде, поэтому в виде, не преобразованном химически, он не может окрасить ткань. Чтобы крашение стало возможным, «синее» индиго нужно сначала перевести в так называемое «белое» индиго, т.е. растворимое в воде соединение. Этот раствор и называется «кубом», а способ крашения с его использованием — «кубовым». Пропитавшуюся холодным кубовым раствором ткань вынимают из чана, и в процессе выдержки на воздухе она на глазах синет, так как краситель вновь окисляется уже внутри волокон ткани до нерастворимой в воде формы. 6—7 длительных погружений и выдержки на воздухе достаточно для равномерного прочного окрашивания хлопчатобумажных и льняных тканей. Сложность этого способа крашения заключается в умении составить куб и сохранить его для максимально длительного использования дорогого красителя.

Сарафан невесты шит из серебристой парчи или из плотного атласа, затканного мишурным серебром. Дорогая новинка не требует дополнительных украшений, пришиты только функционально необходимые плетеный шелковый шнур темно-розового цвета и медные посеребренные или серебряные пуговицы. Хорошо видно, что пышность сарафана усилена сзади, начиная от бока. Это уже типичная конструкция косоклинного распашного сарафана, сохранившегося до начала XX в.

К середине XVIII в. шелковая промышленность в России достигла достаточно высокого уровня. Знарок шелкового дела француз М. Одар, чиновник Мануфактур-коллегии, осмотрел шелковые мануфактуры Москвы и нашел, что некоторые из них (производства Лазарева, Евреиновых, Колосова и др.) выпускали штофы, бархаты, парчу, атласы на уровне европейских фабрик, а другие были «весьма худы». Указы 1769—1772 гг., разрешившие свободное ткачество, дали толчок к развитию крестьянского шелкоткачества в Богородском уезде Московской губернии (села Щелково, Зуево, Павлово). Некоторые из этих крестьянских заведений выпускали даже дорогие ткани с золотными узорами. Для удешевления тканей применялись мишурные металлические нити и добавлялся хлопок. Самым дешевым из привозных готовых нитей был персидский шелк желтого цвета, дороже — итальянский и французский. На высшие сорта тканей шел белый китайский шелк «син». Было уже освоено и собственное производство нитей из «шамаханского» шелка-сырца — они шли на изготовление дешевых шелковых и полшелковых тканей. Узоры шелковых тканей составлялись преимущественно из реалистически изображенных цветов и листьев в сочетании с орнаментальными мотивами из кружев, вазонов. В отличие от дворянок, предпочитавших европейское платье, требовавшего легких шелковых материй, купчихи и крестьянки сохранили привязанность к плотным, хорошо держащим форму тканям: парче и атласу, крупнорубчатому кантеле, затканым металлическими нитями, штофу⁵⁹.

Праздничный костюм по-прежнему остается многослойным. Роль верхней одежды выполняет шелковая душегрея, совпадающая в принципах кроя с косоклинным сарафаном. Она не имеет застежки во всю длину, лишь скреплена сверху. Полы ее, верхний срез и ляжки обшиты узким золотным позументом, сдерживающим и организующим буйство цветочного узора. Душегрея относится к типу «холодных» верхних одежд, т.е. сшита на одной подкладке.

Башмачки невесты на высоких каблуках, они сделаны из красной кожи.

Плотно охватывающее шею, шитое по полоске ткани ожерелье невесты дополнено нитками бус. Возможно, это искусственный французский жемчуг — «бургиньон». Наряду с бусами используются и широкие металлические цепочки, составленные из отдельных бляшек. Производство недорогих украшений из металла было налажено в селе Красном и ряде других под Костромой, их также можно было купить на торгу или у офеней.

В левой руке невеста держит украшенный платок-ширинку⁶⁰. За правую руку ее взял женатый родственник (возможно, старший брат) или крестный отец, но руки жениха она должна касаться лишь через платок.

⁵⁹ Арсеньева Е.В. Указ. соч. С. 23—32.

⁶⁰ «Ширинка» — квадратный отрезок ткани по всей ее ширине.

Мужская одежда

Мужская одежда также сохранила свою традиционность. У родственника невесты на картине М. Шибанова — розовая праздничная рубаха-голошейка с небольшой вышивкой и правосторонним разрезом, застегнутым на металлическую пуговку. Правая пола нижнего кафтана-зипуна по-прежнему заходит на левую. Застежка шнуровая, пуговицы металлические. Зипун опоясан нешироким красным кушаком. Верхний кафтан застегивается по центру, но принцип устройства застежки тот же. Оба кафтана сшиты из сукна, подкладка — из светлой синей и розово-красной крашенины.

Мужчины со стороны жениха одеты в праздничные кафтаны из цветных сукон. Сидящий к нам спиной мужчина одет в красный кафтан «чекменем» — неотрезной в спинке, приталенный «с пережимом». Расширяющие нижнюю часть кафтана острые клинья вставлены снизу до талии между центральным полотнищем спинки и передними полочками. Рубахи-голошейки у всех мужчин на обеих картинах М. Шибанова имеют правосторонний разрез. Обувь — высокие сапоги без каблуков или опорки без голенища с суконными онучами.

На играющем босоногом ребенке в нижнем углу («Празднество...») — мужская шляпа, точно совпадающая с описанием в «Атласе...»⁶¹: «...шапки высокие, наверху коих четверугольная площадка с небольшими рожками... внизу опушенная... черною овчиною». Похоже только, что эта шапка крыта не сукном, а кожей.

Отметим преемственность крестьянской одежды XVIII в. относительно общерусской одежды XVII в. «Кафтаны до колена, назади с борами» — все те же «русские» кафтаны с отрезной спинкой и широкими клиньями-вставками. «Понитки» — это «холодные», т.е. сшитые на одной подкладке или даже без нее, кафтаны. Современных читателей смущает, что овчинные шубы надевали зимой *под кафтаны*. Но вспомним, с одной стороны, зипун на меху, а с другой — обычай крыть нагольную шубу тканью: кафтан здесь выступает в роли такого тканевого покрытия.

Параллельный анализ всех трех источников сведений о традиционном русском костюме последней трети XVIII в. в сопоставлении с отдельными головными уборами из музейных фондов позволил достаточно полно описать крестьянский костюм Гороховецкой земли как характерной части севера Владимирской губернии. Почти одновременное появление этих трех источников объясняется зародившейся в русском обществе потребностью познания собственного народа — крестьянства.

В 1770—1774 гг. составляет первый сборник простонародных песен⁶² Михаил Чулков (1743—1792), будущий создатель многотомной истории российской коммерции. Организируются экспедиции. Выходит первая сводная этнографическая работа И.Г. Георги⁶³.

⁶¹ Топографическое описание Владимирской губернии... С.9—10.

⁶² Чулков М.Д. Собрание разных песен. Т. I—IV. 1770—1774.

⁶³ Георги И.Г. Описание всех в российском государстве обитающих народов, также их житейских обрядов, вер, обыкновений, жилищ, одежд и прочих достопримечательностей. Ч. I—III. СПб., 1776—1777.

* * *

Первый импульс к серьезному собирательству народного костюма с целью просветительского экспонирования дала подготовка Всероссийской этнографической выставки в Москве в 1867 г. На выставке, длившейся два месяца, читались популярные лекции, ее посетило 90 тыс. зрителей. Из огромного числа экспонатов Владимирскую губернию представляли только три костюма: мужчины-офени, крестьянок Судогодского и Переславль-Залесского уездов (и те были подарены не местными жителями, а столичными собирателями).

Несколько предметов народной одежды Гороховецкого уезда хранятся в Российском этнографическом музее (РЭМ) в Санкт-Петербурге¹. Этим мы обязаны А.П. Черному (1871—19 ?), ученому-агроному, почвоведу, метеорологу². Во время трехлетней политической ссылки в Архангельск в 1902—1905 гг. он работал в музее и увлекся этнографией. По возвращении во Владимир Александр Прохорович бывал в уездах по делам губернской земской управы, проводил исследования. Параллельно по поручению Этнографического отдела Русского музея в Санкт-Петербурге он собирал интересные предметы одежды, быта, орудия труда в дальних селах и деревнях Владимирской губернии. На север Гороховецкого уезда его привела в 1905 г. несчастливая случайность: уже готовые материалы почвенных исследований 1900 г. погибли во время пожара в лаборатории в 1902 г. При повторной экспедиции Александр Прохорович приобрел для музея столешник «самобраный», резные «денца» с гребнями, несколько очень интересных предметов женской одежды и головной убор в деревнях Луполово и Иваново³.

Пожалуй, самыми интересными оказались короткие зимние верхние одежды — «голайки»⁴. Обе они сшиты из заячьего меха, спинки из белой овчины, крыты малиново-красным штофом и опушены по передним полам, нижнему краю и на запястьях беличьим мехом. У второй «голайки» сохранился также большой округлый съемный беличий воротник на подкладке из мелкоузорного красного ситца. Передние полы цельные. Верх штофного покрытия спинки — с подкройными бочками. Талия завышена. Нижняя часть спинки очень широкая, заложена глубокими сборками. По «тали» изнутри только на спинке пришита льняная тесемка-поясок, при ее завязывании спинка плотно прилегает к фигуре. Спереди «голайка» застегивается на крючки и лежит свободно. (Фото 10 на вклейке.)

Возможно, в XIX в. голайки выполняли функцию обрядовой одежды невесты и праздничной одежды молодухи. Они сохранили черты традиционной одежды XVI—XVII вв., когда меховую шубу крыли шелковой тканью. Отрезная спинка с соборенным низом восходит к «русскому» кафтану с «борами». Положение талии определялось господствующим стилем в одежде аристократии и с некоторым опозданием влияло на народную одежду, в первую очередь купеческую.

¹ Российский этнографический музей был создан 10 января 1902 г. сначала как Этнографический отдел Русского музея Императора Александра III. Первыми фондообразователями его стали Николай II и члены императорской семьи.

² Титова В.И. Черный А.П. // Владимирская энциклопедия: Библиографический словарь. Владимир, 2002. С. 474—475.

³ Теперь эти деревни находятся на территории Ивановской области. Через них проходила дорога от Флорищевой пустыни к большому торговому селу Пестяки.

⁴ РЭМ. Колл. № 948. №5, № 6 а), б).

Очень похожим на «голайки» оказался «холодник»⁵. И в этом случае название одежды отсылает нас к XVI—XVII вв.: легкая верхняя одежда, сшитая на одной подкладке. Правда, это не относится к нижней части спинки. От «голайки» холодник унаследовал «боры», но он лишился меха, придававшего «борам» стройность и плотность.

Технология закладывания «боров» потребовала проложить нижнюю часть спинки ватой или льняными очесами и прочно прошить-нанизать заложенные валики толстой нитью от бока до бока. Это повторяют 2—3 раза, опускаясь ниже и распределяя закрепы по большей дуге. Если у «голайки» рукава были вшивными с головками, заложенными складками, то у холодника рукава сзади были цельнокроенными. Большой круглый воротник также съемный (и это тоже глубокая традиция), обшит мишурной бахромой. Полы и низ рукавов украшены золотным позументом. Застежка на крючках. Подкладка — серый колленкор и отбеленный холст. (Фото 11 на вклейке.)

В той же деревне Луполово А.П.Черный приобрел и две душегрейки. Если длинная душегрея невесты на картине М.Шибанова по крою совпадала с распашным косоклиным сарафаном, то эти душегрейки⁶ своей конструкцией повторяли нижнюю часть голайки и холодника. Фактически это «боры» сзади и низ прямых полочек спереди.

Первая душегрейка сшита из затканной мишурной нитью полушелковой крупнорубчатой ткани кантеле с очень любимым в народной среде строго симметричным орнаментом, составленным из цветов, гирлянд. В центральной части композиции на месте вазона или перевязывающей букет ленты с бантом появилась геральдическая птица с симметрично распростертыми крыльями. Иногда бывали явственно видны и расставленные лапы птицы⁷. В нашем случае крылья птицы можно принять за часть гирлянды (см. узор на полочках). (Фото 12 на вклейке.)

Низ душегрейки был украшен шелковой густо-розовой ленточкой, заложенной в частые складки. Лента прикреплена посередине золотным шнуром. Душегрейка удерживается в положении над грудью с помощью узких лямок, украшенных мишурной ленточкой. Такая же ленточка проложена по верхнему краю спинки. Лямки сзади сходятся вместе, здесь под них подложен кусочек трапециевидной формы из той же шелковой ткани, имитирующий маленькую выкройную спинку, как у косоклиного сарафана XVIII—XIX вв. Душегрейка застегивается вверху на крючки. Вторая душегрейка аналогичной конструкции. Она крыта черным бархатом, передние полы и верхний край на спинке украшены золотным позументом, лямки оторочены розовой шелковой лентой.

Душегрейка — традиционное название такого типа верхней женской одежды. Из городской среды пришло и во многих местностях укоренилось другое название этой безрукавной одежды — «епанечка». В Нижегородской, Костромской губерниях бытовало название «перо», «перышки».

Трансформация телогреи в узколямочный распашной косоклиный сарафан завершилась в XVIII в. От телогреи унаследовал сарафан и подкладку, помогающую держать форму с применением новых, менее тяжелых и жестких материалов.

Более пластичные, хорошо драпирующиеся шелковые ткани — штофы, в которых не использовались металлические нити, вызвали появление нового типа сарафана — «круг-

⁵ РЭМ. Колл. 948. № 4 а), б).

⁶ РЭМ. Колл. 948. № 2, № 3.

⁷ Арсеньева Е.В. Указ. соч. С. 29.

лого», так называемого «московского» (ведь и изобилие шелковых тканей шло теперь из Москвы). Этот крой исключал необходимость вытягивающегося со временем бокового шва по косой: сшитые друг с другом кромками 5—7 цельных полотнищ закладывались мелкими складочками «щипком» (сзади гуще), фиксировались подложенной полоской холста и вместе с ней обшивались в край обтачкой. Сарафан шился без подкладки. Узкие лямки пришивались по образцу косоклинного сарафана, т.е. сзади соединялись вместе. Верх круглого сарафана прикрывался душегрейкой. Украшался лишь подол сарафана, уплотненный подбоем из простой ткани шириной в 2—3 вершка. Отступя от края, нашивали позумент, золотную или мишурную бахрому. Такой штофный сарафан густого малинового цвета экспонируется в Гаврилово-Посадском краеведческом музее⁸.

В XIX в., когда ситец постепенно сделался доступен по цене крестьянам Владимирской губернии, появился праздничный ситцевый кубовый с мелкими красными цветочками круглый сарафан. Еще более ценился «двукубовый» ситец; его узор был многоцветным: голубой, желтый, зеленый, красный. Гороховецкие крестьянки до сих пор с гордостью подчеркивают, что у матери, бабушки или свекрови был именно двукубовый сарафан. Он шился аналогично круглому штофному сарафану. Вместо золотного позумента или бахромы в качестве самой распространенной отделки молодые женщины нашивали по подолу полоски кумача, но чаще такие сарафаны шились без украшений.

Малиново-красные голайки и холодник в Луполове в свое время могли носить с круглыми сарафанами из таких же малиновых штофов или в контрастном сочетании с косоклинными сарафанами из кантеле или полубумажной мишурной парчи. Такие сарафаны к моменту приезда А.П. Черного, видимо, не сохранились. В соседнем Иванове он купил для музея синий распашной косоклинный сарафан-китайку⁹ на подкладке из грубого светло-синего холста. Он почти не отличается от сарафанов темного синего цвета на героинях полотен Михаила Шибанова. Круглые металлические пуговицы застегиваются на петли из хлопчатобумажного шнура ручного плетения: недалеко были шуйско-ивановские хлопкообрабатывающие заведения, видимо, несложно было приобрести нитки. По сторонам застежки нашиты шелковые ленты с цветочным орнаментом¹⁰.

В коллекциях РЭМ можно увидеть косоклинные сарафаны, на которых часть шелковых лент была заменена хлопчатобумажными полосками. На этих полосках в технике ручной многоцветной набойки был отпечатан орнамент, имитировавший узор, вытканый на шелковых лентах. И это говорит не о бедности, заставлявшей прибегать к более дешевой замене, а об особом пристрастии именно к такому орнаменту, воссоздаваемому даже и в набойке.

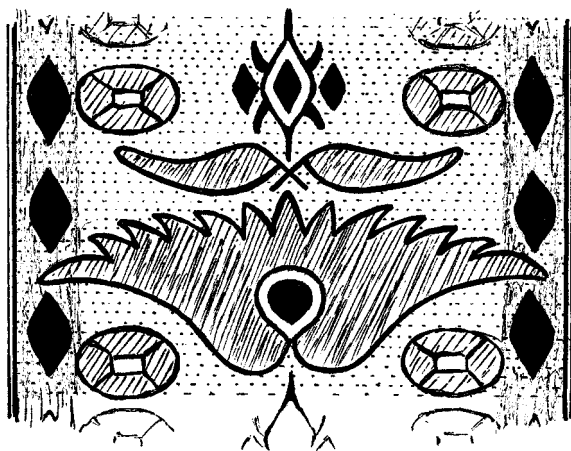
При разной плотности прибавления утка в процессе тканья жаккардовой ленты орнамент мог сжиматься или вытягиваться по длине ленты¹¹. Рассмотрим раппорт орнамента при оптимальной плотности прибавки утка.

⁸ ГПКМ. № 550.

⁹ РЭМ. Колл. 948. № 7.

¹⁰ Федорова Г. А. Сарафан косоклинный, распашной: оформление застежки // Народное творчество: Студия. 1998. № 1. С. 18—21.

¹¹ Анализ показал, что ленты с таким орнаментом не имеют кромок, т.е. они ткались на многолентном станке, снабженном набором индивидуальных комплектов управляющих устройств по числу одновременно изготавливаемых лент. Каждый комплект — это перфорированные картонные, соединенные в непрерывную цепочку, они позволяют управлять подъемом каждой отдельной



М 1:1

Рапорт орнамента сарафанной ленты. XIX в.

производство лент именно с таким полюбившимся орнаментом. Поэтому сарафаны XIX — начала XX в. с подобными лентами можно встретить во многих музеях бывших центральных губерний России.

Косоклиный распашной сарафан черного или другого темного цвета стал обрядовой одеждой старообрядок: в сарафанах молились, ходили на поминки¹². Даже молодухам-нестарообрядкам в начале XX в. шили черный «русский» сарафан для поминок в семьях, где родители мужа были старообрядцами. Во многих современных семьях Гороховецкого и Вязниковского районов еще хранятся обрядовые сарафаны матерей, теток; у старух есть собственные сарафаны, сшитые в молодости.

В начале XX в. далеко не все умели правильно скроить косоклиный распашной сарафан. На несколько деревень была одна мастерица, только кроившая или шившая сарафаны молодым женщинам. Так, в д. Медведево в 1925 г. для Евдокии Лукояновны Голубевой (1900 г. р.) шила сарафан-китайку Мария Федоровна Пескова

нити основы, механизировав переборный станок. Этот изобретенный Ж.М. Жаккардом «жаккардовый» станок (1808) в России впервые появился на подмосковной Купавинской мануфактуре князя Н.Б. Юсупова, что значительно удешевило производство покрывал и шалей, «унизив» их во мнении представителей высшего общества. Ленты, сотканые на многолентном жаккардовом станке, представляют собой единое полотнище, в котором орнаментированные полосы с основой из шелковых нитей чередуются с неширокими гладкими полосками с хлопчатобумажной основой, обычно золотистого или бежевого цвета. Уток хлопчатобумажный того же цвета. В коллекционных описях РЭМ есть описание подобной ткани, приобретенной в Нерехтском уезде Костромской губернии в 1903 г. (РЭМ. Колл. 346. № 8/3). Собиратель Е.А. Ляцкий указал, что «материя... уже покупателями разрезывалась на полосы». Хлопчатобумажные края полученных лент при пришивании к сарафану могли полностью скрываться в подгибе или частично оставаться видными на лицевой стороне, создавая дополнительный декоративный эффект.

¹² Хоронили старообрядок в белой рубашке, белом сарафане на широких лямках. В лаптях. Белом платке и со специально сшитой лестовкой. Все это покрывалось саваном. Информатор: Кочеткова Зинаида Степановна (1922 г. р.), д. Крутово, январь 2001 г.



Набор по спинке косоклинного сарафана. Гороховецкий уезд, д. Курбатиха. 1928 г.

(1880 г. р.)¹³. Старинный косоклинный распашной сарафан практически не имел сверху сборок по бокам и спинке. Прекрасно скроенный сарафан с малым количеством сборок сзади удалось встретить и во время экспедиции в д. Митино в декабре 2001 г. у Антонины Алексеевны Дмитриевой (1928 г.р.). Сарафан принадлежал ее матери, Анисье Ивановне Андреевой (1899—1992), а до нее — бабушке Арине. Они жили в д. Тарханово, были старообрядками. Отец, «церковный», пришел в дом к матери и взял ее фамилию.

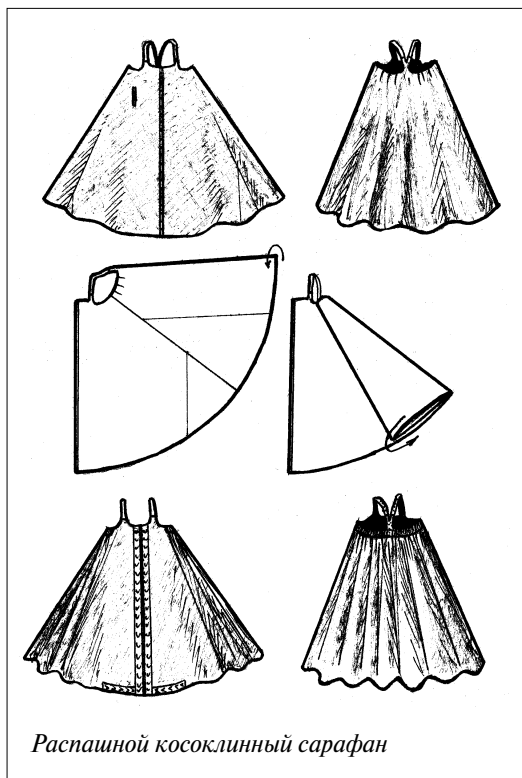
В конце XIX — начале XX в. стали популярны густые плотные сборки сбоку и сзади у верхнего среза сарафана. Таков сшитый из кумача сарафан из д. Рытово, сбор антропологической экспедиции 1927 г.¹⁴ (Фото 13 на вклейке.)

Декорирован он рябенько-полосатым ситцем. Издали это немного похоже на мишурный позумент. Такая же полоска ситца пришита по верхнему краю сарафана сзади, и все вместе собрано в плотную полосу сборок.

Могли появляться отделочные полосы в сборках сзади и на сарафанах старообрядок. Пасковья Никитична Фураева (1909 г. р.), старообрядка из д. Курбатиха на самой границе бывших Гороховецкого и Вязниковского уездов, в августе 1996 г. рассказала, что она сшила этот сарафан сама в 1928 г. перед свадьбой, чтобы ходить в нем на поминки. Кроить ее учила примерно 70-летняя в то время Христинья Синёва, родившаяся в д. Рытово. Как выполнить набор на спинке, показала мать, Екатерина Афанась-

¹³ 7 августа 1996 г. Информатор — Анна Михайловна Голубева (1921 г.р.), дочь Евдокии Луконовны; она вышла замуж за однофамильца.

¹⁴ ВРКМ. № 644.



Распашной косоклинный сарафан

евна Штанова, в девичестве Рябинкина (1875—1955). Она была взята замуж в Курбатиху из д. Медведево.

На рисунке в верхнем ряду представлен сарафан, принадлежащий А.А. Дмитриевой, д. Митино¹⁵. В среднем ряду показана его конструкция. В нижнем ряду изображен гипотетический распашной косоклинный сарафан, перед которого скроен аналогично первому, а широкая спинка заложена сверху в тугие частые сборки.

На следующем рисунке (с. 351) предложена авторская схема, позволяющая сконструировать такой гипотетический сарафан. В круге меньшего диаметра размещен чертеж реального сарафана А.А. Дмитриевой. Как правило, хорошо сшитые традиционные сарафаны легко вписываются в круг¹⁶. Деревенские портнихи могли планировать кривизну (дугу) выкраивания подола и верха сарафана в зависимости от имеющегося метража материала и желаемой ширины сарафана в подоле.

Наиболее типичная ширина сарафана по подолу — 3,5—4,5 м, но встречались экземпляры, имевшие ширину до 5,5 м и даже 7 м. Чтобы рассчитать параметры сарафана, имеющего ту же ширину, что и у сарафана А.А. Дмитриевой (4,6 м), и позволяющие выполнить красивый набор наверху по бокам и на спинке, нужно так увеличить диаметр круга на схеме, чтобы ширина сарафана сверху (минус остающаяся неизменной шириной грудки) возросла в 3 раза.

При желании увеличить ширину сарафана в подоле это можно сделать за счет увеличения угла между крайними радиусами на чертеже спинки при одновременном не-

¹⁵ Сарафан из черного сатина-ластика скроен по всем правилам косоклинного распашного: два полотнища спереди, одно сзади, между ними подкладки — но был изначально зашит спереди. Шов декорирован черным шелковым сутажом и мелкими черными пуговками. Многие распашные сарафаны зашивались спереди уже наследницами прежних владелиц.

О классификации сарафанов по типам их конструкции см.: *Тазихина Л.В.* Русский сарафан: По коллекции сарафанов Государственного музея этнографии народов СССР // Институт этнографии им. Н.И. Миклухо-Маклая АН СССР: Краткие сообщения. Вып. XXII. М., 1955. С.21—35.

¹⁶ Делается понятным, почему лямки косоклинного распашного сарафана пришиваются спереди не непосредственно к грудке, а несколько выше, к выкройным основаниям лямок. Соответственно, сзади — к основаниям лямок над маленькой выкройной спинкой. Это не требует дополнительного расхода материала и получается автоматически при выкраивании дугообразной проймы — «наследницы» проймы в прародительнице — телогрее.

На сведенные вместе сзади лямки приходится большая часть тяжести сарафана. Как показывают исследования, это оказалось физиологически самым щадящим вариантом, недаром лямки рюкзачка сконструированы аналогичным образом.

большом уменьшении диаметра круга.

Чтобы получить красивые тугие сборки, ткань сарафана в спинке и сбоку нужно значительно уплотнить: сверху накладывается отделочная лента или ткань, снизу — полоска холста. Все это плотно сметывается вместе с подкладкой сарафана. Набор выполняется очень прочной (и дополнительно навощенной) нитью, так как нельзя допустить, чтобы хоть одна из нитей лопнула при стягивании: тогда всю кропотливую работу придется повторить заново. Строго одинаковые стежки длиной 4—5 мм прокладываются от выкройной спиночки вправо и влево до бока, немного не доходя до грудки. Непосред-

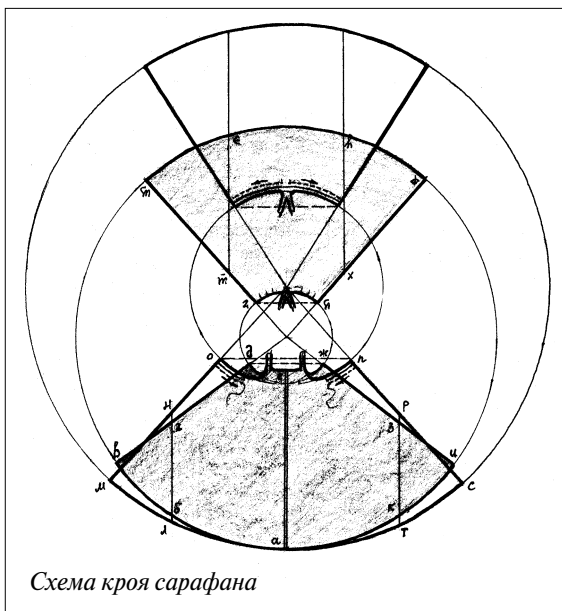


Схема кроя сарафана

ственно под спиночкой сборки не делаются. Отступя 3—5 мм вниз, прокладывают, строго стежок под стежком, следующие две нити вправо и влево. Всего друг под другом с теми же интервалами прокладываются 5 или 7 нитей (всегда нечетное число). Затем все четные нити нужно потянуть в одну сторону (закрепив, разумеется, узлом противоположный конец), а нечетные — в другую. Многослойная ткань уложится в стройные плотные вертикальные столбики сборок. Аналогично стягивается и другой бок. Сарафан должен плотно сидеть на фигуре, иначе боковые швы будут провисать. После стяжки закрепляются свободные концы нитей. Под стянутые сборки подкладывается еще одна закрепляющая полоска холста. И вся эта очень толстая конструкция обшивается в край обтачкой, такой же, какой обшиваются лямки и грудка. Крестьянки использовали для обтачки прямую полоску ткани, а не косую бейку. Обтачка могла быть из той же ткани, что и сарафан (как у П.Н. Фуряевой и других старообрядок). На праздничных сарафанах обтачка бывала красного, голубого цветов. Наиболее часто встречавшийся цвет обтачки — песочный.

Сарафан А.А. Дмитриевой имеет прорезной карман справа под грудью. Аналогичные сквозные прорезы, обработанные вместе с подкладкой по типу прорезной петли и лишённые собственно кармана, неоднократно встречались на сарафанах в фондах музеев. По рубахе под сарафаном привязывался узким пояском-«гашником», или «гашенькой», специально сшитый подвесной карман. В него можно было положить платок-утиральник, ключи, деньги и достать их в нужный момент через прорезь. Вот и объяснение выражения «положить в загашник». Такой же, но по возможности красиво украшенный карманчик носили на поясе справа поверх сарафана, называя его «сластником», «лакомником». В фондах Вязниковского музея хранится карман-лакомник из д. Медведево сбора антропологической экспедиции 1927 г.¹⁷

Поясок, пришитый к этому лакомнику, соткан на четырех дощечках из толстых суровых и окрашенных льняных ниток с льняным утком. В средние дощечки симметрично продеты нити четырех разных цветов, поэтому по середине пояска проходит

¹⁷ ВРКМ № 627.



Подвесной карман-«лакомник». Гороховецкий уезд, д. Медведево. Вязниковский историко-художественный музей

полоска пестрых «галочек». Обычно с тканья таких несложных веселых поясков начинали обучение детей. Невысокое качество тканья также выдает неумелую ткачиху.

Во время экспедиций по деревням бывшего Вязниковского уезда в 1995—1996 гг. мы также встречали карманы-лакомники. В д. Алешково Татьяна Ивановна Вожжанникова (1917 г. р.) показала карман-лакомник, сшитый из ситцевых клинышков, который ее свекровь носила на шерстяном поясе вишневого цвета (соткан на семи дощечках) с круглым сарафаном из кубового ситца в красный цветочек и с белой рубахой. Одетая так, она ходила до 1925 г. с мужем пешком на богомолье в Муром — поклониться своим святым Петру и Февронии¹⁸.

Старейшая в то время (август 1996 г.) жительница д. Рытово бывшего Гороховецкого уезда Ксения Васильевна Шабанова (1902 г. р.) сообщила, что мать ее, Анна Ивановна Платонова (в девичестве Угодина; 1872—1968), носила разные моленные сарафаны на разные праздники. Отец ее был старообрядческим учителем пения по крюкам. В будни мать носила гладкие сарафаны «на мышках» (узких лямках), на поясе — «сластник», в котором она держала ключи. Лакомник был выложен клинышками на льняной основе.

Моленные сарафаны старообрядок обязательно подпоясывались. Поэтому в старообрядческих семьях до сих пор хранятся традиционные женские пояса.

¹⁸ Федорова Г.А. Карман-«лакомник» // Народное творчество: Студия. 1997. № 5. С. 20—22.



Пояс А.С. Кострюковой, д. Новице

7	1	1	7
7	6	6	7
7	3	3	7
7	8	8	7
/	\	/	\

а)

1	4	4	2	2	3	3	1
1	4	4	2	2	3	3	1
1	4	4	2	2	3	3	1
1	4	4	2	2	3	3	1
\	/	\	/	\	/	\	/

б)

9	4	4	34	34	4	4	9
9	4	4	34	34	4	4	9
9	4	04	3	3	04	4	9
9	4	04	3	3	04	4	9
\	/	\	/	\	/	\	/

в)

г)

1	1	2	25	5	05	005	0	03	3	34	04	4	9
1	1	2	25	5	05	005	0	03	3	34	04	4	9
1	2	25	5	05	005	0	03	3	34	04	4	9	9
1	2	25	5	05	005	0	03	3	34	04	4	9	9
\	/	\	/	\	/	\	/	\	/	\	/	\	/

Схематическая запись снования дощечек для тканья поясов

Условные обозначения:

0 — белый цвет;	5 — розовый;	25 — малиново-розовый;	04 — светлый зеленый;
1 — красный;	6 — синий;	05 — светлый розовый;	\ — наклон дощечки влево;
2 — малиновый;	7 — песочный;	005 — бело-розовый;	/ — наклон дощечки вправо.
3 — желтый;	8 — серый;	03 — светлый желтый;	
4 — зеленый;	9 — темный зеленый;	34 — желто-зеленый;	

При нашем посещении Ксения Васильевна была одета в темные юбку и кофту и опоясана уже сильно истершимся шерстяным пояском, сотканным на восьми дощечках. Полу-сохранившееся завершение одного из концов пояса дает возможность реконструировать характер бывшего декора. Концы нитей, из которых ткался пояс, туго обвиты малиновой шерстяной ниткой — получился короткий жесткий столбик. На его конце — пестрая кисть. Выше столбика, несколько отступя, были сделаны петлеобразные махры из желтых, красных, зеленых ниток последовательными рядами. Все те же цвета, включая малиновый, — в самом поясе. Они идут продольными полосами. Это самый примитивный расклад цветов по дощечкам. Уток — толстая льняная нить. (Фото 14 на вклейке.)

Более интересно соткан пояс Прасковьи Никитичны Фураевой, чей сарафан с набором по спинке мы уже рассматривали. Еще в детстве (1916 г.) подарила ей этот пояс бабушка, которая была родом из д. Медведево. Длина пояса вместе с кистями — около 3 м. (Фото 15 на вклейке.)

Еще более сложный расклад цвета — на поясе, подаренном в 1993 г. для освоения технологии ткачества на дощечках Анастасией Степановной Кострюковой (д. Новцо), участницей фольклорно-этнографического ансамбля при Центре традиционной культуры в селе Фоминки. Утком в этом случае служила плотная конопляная нить кубового крашения, т.е. темного синего цвета.

Схематическая запись снования дощечек строится следующим образом: вертикальный столбик из четырех квадратиков — это четыре отверстия в дощечке, в каждое из которых

продевается нить определенного цвета. Число таких столбиков по горизонтали соответствует числу используемых для тканья дощечек. Снизу добавляется еще одна горизонтальная полоса клеточек, в которых наклонные черточки показывают, с какой стороны нити входят в дощечку, в результате чего она наклоняется, соответственно, вправо или влево, когда дощечки собраны в «пакет», а все нити туго натянуты между какой-либо точкой фиксации (забором, деревом, ножкой стола) и талией ткачихи.

Все встреченные в экспедициях пояса представляют собой довольно примитивные варианты крестьянского ткачества, не идущие ни в какое сравнение с виртуозной работой ткачей Коношенного приказа XVI—XVII вв. Однако поразительным разнообразием орнаментов отличались на рубеже XIX—XX вв. узкие (не более 1,5 см) пояски из тончайших жестких шерстяных нитей, которые ткались на нескольких десятках дощечек в Костромской губернии по соседству с Гороховецким уездом¹⁹. Большая коллекция таких поясков имеется в фондах Костромского музея-заповедника «Ипатьевский монастырь». Не исключено, что именно монахи и сохраняли на протяжении веков это высокоразвитое ремесло. На некоторых поясах вытканы слова молитв. Крестьянки могли заказывать для себя такие пояса в монастырях.

Продукцией каких-то еще не выявленных промыслов были и довольно широкие (более 3 см) плотные женские пояса из шелка-сырца, выполненные в технике «сложного полутканья». Пояса эти могли быть очень длинными (до 5 м), т. е. обертывались вокруг талии несколько раз: так обычно поступали с праздничными поясами. Их концы украшались обмотанными шелком конструкциями наподобие еловых шишек или золотными кистями, прикрепленными к плоским, хитро сплетенным узлам из золотных шнуров. Такие пояса хранятся во многих музеях России и, в частности, Владимирской области. Удалось встретить пояс из шелка-сырца и во время экспедиции в январе 2001 г. в д. Крутово у Зинаиды Степановны Кочетковой (1922 г.р.). (Фото 16 на вклейке.)

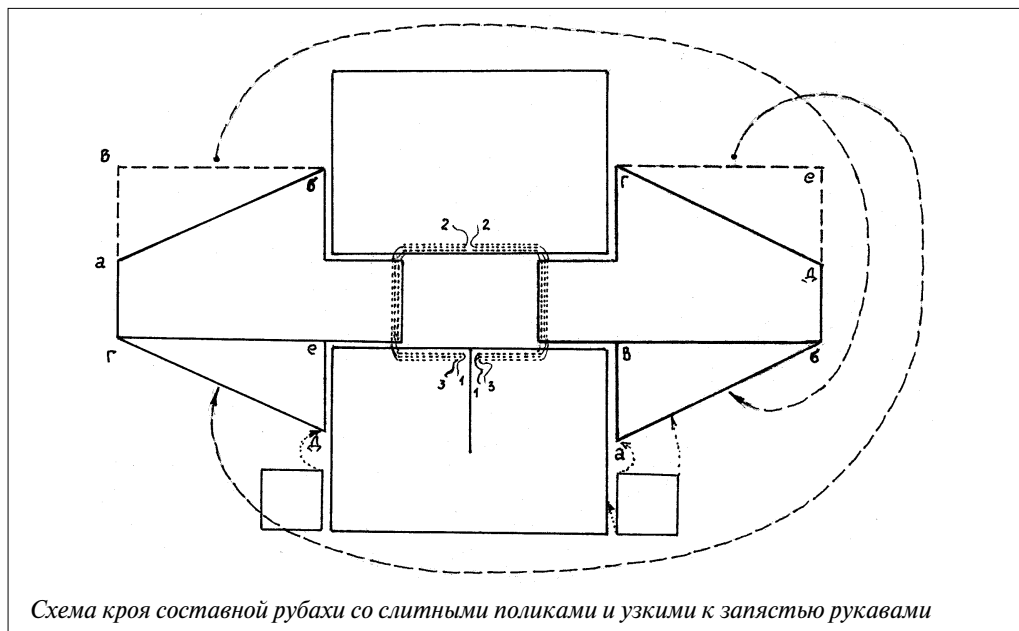
Пояс принадлежал ее матери, Клавдии Ивановне Петровой (1899—1995), старообрядке, родившейся в д. Хотиловке и вышедшей замуж в д. Коровкино. До войны в Коровкине был молельный дом. Дед Зинаиды Степановны, Василий Алексеевич Клевцов из Чернышева, пришел в дом и принял фамилию жены. Он пел по крюкам, руководил старообрядческой службой, умер в 1946 г. Бабушка, Матрена Ивановна Клевцова (1860—1941), всегда ходила в сарафанах, на голове носила волосник-«кокуй» на вздержке и ситцевый «крестовый» платок «на покров», скалывая одну из сторон квадрата под подбородком так, что черный крест приходился на уровне шеи и спины.

Еще более характерный «крестовый» платок хранится у Раисы Васильевны Волосовой (1924 г. р.) в д. Борзаково. Ее мать, Анна Васильевна Минеева (1902—1988), бабушка Саломея и прабабушка Наталья были староверами из д. Просье, молиться ходили в д. Гришино. Платок особенно интересен тем, что имеет у кромки печатное клеймо «Тов. Мануф. Ст. Посылина в Шуе».

«Мануфактура Ст. И. Посылина», принадлежавшая четырем сыновьям Ивана Максимова Посылина — Алексею, Степану, Никанору и Ивану, — была образована в Шуе в 1820 г. После разделов имущества фирма Михаила Степановича Посылина была преобразована в паевое «Товарищество мануфактуры Ст. Посылина» в 1883 г.²⁰ Следовательно, платок Р.В. Волосовой был произведен после 1883 г.

¹⁹ Смирнов В.И. Русское узорное тканье: Костромские пояски // Советская этнография. 1940. №3. С. 92—106.

²⁰ Русские ситцевые платки XIX — начала XX в. в собрании Сергиево-Посадского Государственного историко-художественного музея-заповедника: Каталог. М., 1994. С. 53—55.



Уже упоминавшаяся А.А. Дмитриева (д. Митино) уточнила: в Великий пост носили платки черные с белым скромным узором, а на Пасху — «срядные», т.е. светлые («дымовые», «глинистые») с цветным орнаментом. В «простой» день молились в темных платках с цветочным узором по всему среднику платка. А.А. Дмитриева показала нам платок для «простого» дня. На нем оказалось клеймо «Фабрика Алексея Посылина» в Шуе. Черный платок с белым точечным орнаментом «для поста» мы фотографировали в июне 1996 г. в д. Олтушево на границе бывшего Гороховецкого и Вязниковского уездов. На нем было клеймо «Тов. Мануф. Ст. Посылина в Шуе». «Срядные», т.е. нарядные платки производились в Москве. Платок с клеймом «Тов. Прохоров. Трехгор. Мануф.»²¹ мы видели у Ольги Степановны Логиновой (1922 г. р.) в д. Митино. Он принадлежал матери, Елене Васильевне Сосниной (1905 г. р.), взятой замуж в Митино из д. Рудильницы.

Старообрядческая традиция ношения ситцевого платка «на покров», «в роспуск», «по-Богородицыному» подчеркивает его преемственную связь с головным покрывалом XVI—XVIII вв., «покрывом»: покрывало если и складывалось, то параллельно стороне (как у невесты на картине М. Шибанова), а не по диагонали.

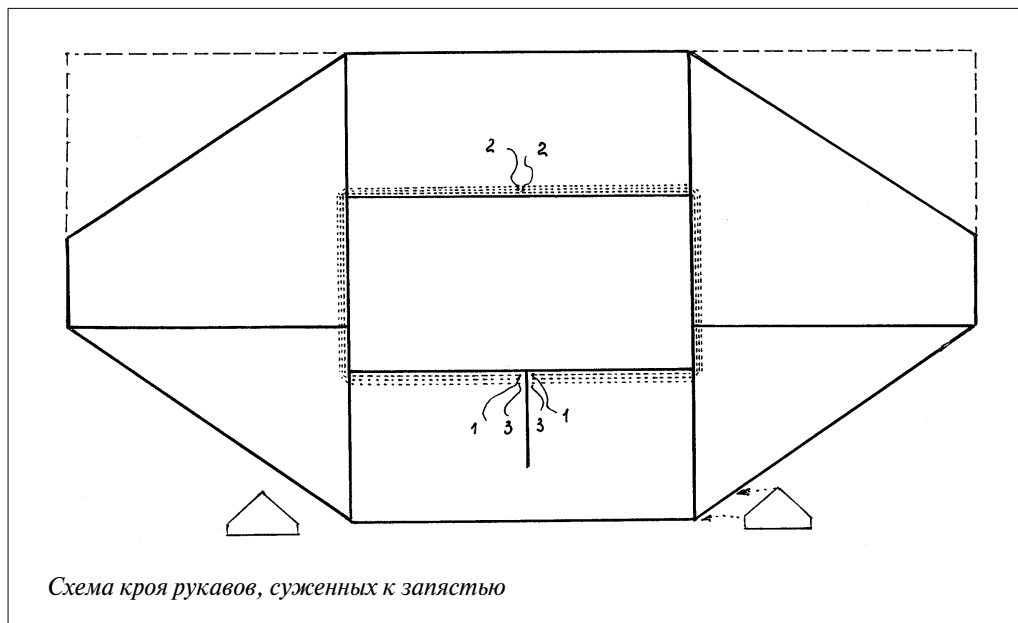
Преемственность традиций можно обнаружить и в женских рубахах. С другой стороны, для изготовления рубах традиционного кроя с успехом использовались и проникавшие в крестьянский обиход новые материалы. Как и у рубахи-долгорукавки, рукава женских рубах Гороховецкого и Вязниковского уездов XIX в. резко сужены к запястью. При использовании узкого домотканного холста к средней продольной полосе слитнополикового рукава спереди и сзади пришивалось два длинных клина, полученных из разрезанного по диагонали отрезка холста. Основа клина пришивалась к основе рукава, уток — к основе стана. Острый угол доходил почти до запястья. При необходимости дополнительно вставлялась прямоугольная ластовица.

²¹ Русские ситцевые платки XIX — начала XX в. ... С. 53—55.



Рукава, украшенные вышивкой «строкою» у запястья и сборкой «куколками» по горловине





С появлением доступных по цене покупных материалов (миткаль, мелкоузорный ситец) из них стали делать верхнюю пришивную часть праздничной рубахи — «рукава». Большая ширина ткани позволяла избегать продольного шва сзади на рукаве. Срезанный сзади клин с левого рукава пришивался спереди к правому рукаву. И наоборот. Та же большая ширина ткани давала возможность пышно соборивать широкие основания полков. Рукава стали очень широкими вверху, оставаясь узкими у запястья. Пришивная нижняя часть рубахи делалась из грубого холста, по мере надобности отпарывалась, стиралась и пришивалась вновь. Рукава украшались ручной «строчкой» назад иголку цветными шелками по обтачке горловины, запястью, иногда по шву между спинкой и рукавом сзади.

Свадебные рубахи по-прежнему старались шить из холста неотрезными. В понятие «целошная» рубаха вкладывался и ритуальный смысл. Иногда стан таких рубах шили из четырех полотнищ — по одному спереди и сзади; рукава с ластовицами вшиваются в разрезы боковых полотнищ. При наличии более широкого домотканого холста рубахи шили из трех вертикальных полотнищ. Один из швов (правый) попадал в бок, в него вшивали клин и ластовицу. Два других вертикальных шва шли по груди и лопатке. Клин и ластовицу вшивали в разрез третьего полотнища. Свадебные рубахи очень скромно украшались: в качестве обтачки горловины использовали узкую полоску холста с вышитым в технике набора красными нитками традиционным геометрическим орнаментом. Горловина застегивалась на пуговку или завязывалась тесемкой, продевая в две обметанные прорезные петли.

Рукава будничных рубах во второй половине XIX — XX в. шили из домашней пестряди, но для ее изготовления стали использовать уже не лен домашнего крашения, а покупные прочно окрашенные хлопчатобумажные нитки красного, желтого, черного цветов. Для Гороховецкого уезда конца XIX — первой половины XX в. характерны отдельно сшитые рукава из тонкой белой хлопчатобумажной ткани, украшенные на уровне запястий белой строчечной вышивкой по предварительно разреженной ткани, иногда дополненной коклюшечным или машинным кружевом.

Таковы рукава из фондов Гороховецкого историко-архитектурного музея²², место бытования которых неизвестно. Очень похожие рукава хранятся в фондах Российского этнографического музея в Санкт-Петербурге²³. Они были приобретены во время научной командировки сотрудников РЭМ в 1957 г. в деревне Морозовка. Эти рукава шились без слитно-выкройных поликов. Уток рукава пришивался непосредственно к основе ткани грудки и спинки. В остальном широкие вверху и узкие к запястью рукава кроились так же, как и описанные выше. Оба экземпляра имеют очень широкие горловины (57—61 см), собранные «куколками». Если обычная сборка горловины рубахи делается способом, аналогичным описанному для косоклинного сарафана с тугими сборками на спине (размер стежков 2—3 мм, а расстояние между рядами собирающих нитей — 1—2 мм), то для образования «куколок» собирающие нити должны прокладываться зигзагами. Обтачка в этом случае не используется, «куколки» закрепляются тесемкой или узкой подвернутой полоской ткани, подшитой под сборки с изнанки.

Рассмотрены те немногочисленные предметы одежды, входящие в сарафанный комплекс конца XIX — начала XX в., которые были выявлены в 1905 г. в Гороховецком уезде попутно с почвенными исследованиями А.П. Черным, на границе бывших Вязниковского и Гороховецкого уездов — антропологической экспедицией 1927 г. по Вязниковскому району. Почти три четверти века спустя поиски были продолжены нашими скромными экспедициями. Хочется надеяться, что в далеких от больших дорог деревеньках, еще не ставших полностью дачными, ждут своих исследователей необыкновенные находки.

²² ГМ № Т — 16.

²³ РЭМ. Колл. 6991. № 5.